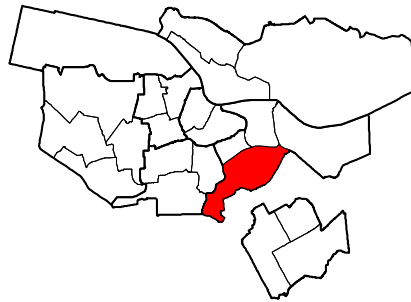


✘ **Gemeente Amsterdam**
✘ **Gebiedsanalyse 2017**
✘ **15. Watergraafsmeer**
✘ **Stadsdeel Oost**



Gebied Watergraafsmeer in het kort

Ontwikkeling van het gebied

- Bewoners van Watergraafsmeer zijn tevreden met hun buurt. De verwachting voor de verdere ontwikkeling van de buurt neemt toe en is positiever dan gemiddeld.
- De bevolking zal de komende jaren sterk toenemen als gevolg van nieuwbouw in met name Omval/Overamstel, maar ook in De Eenhoorn.
- Het onderhoud en schoonhouden van de openbare ruimte ligt al jaren stabiel op iets bovengemiddeld niveau. Echter, de gemiddelde cijfers voor de stad verbeteren langzaam, waardoor Watergraafsmeer meer gemiddeld wordt.
- In Betondorp en Science Park Noord is het rapportcijfer voor het aanbod van OV gestegen tot gemiddeld niveau.
- Het aandeel ernstig eenzame inwoners is relatief laag gebleven.
- Het rapportcijfer voor zorgvoorzieningen schommelt al jaren rond een 7,0 en daarmee onder het gemiddelde.
- De sociale cohesie is neemt wat af en de spanningen tussen groepen bewoners zijn wat opgelopen. Beide indicatoren zijn echter nog steeds (veel) beter dan gemiddeld.
- Het aandeel bewoners dat hun woning geschikt vindt om oud in te worden daalt. Ouderen uit Frankendaal en Betondorp zijn wel meer tevreden met hun woning dan in 2011.

Sterke punten

- Watergraafsmeer is rustiger, groener en veiliger dan gemiddeld. Bewoners zijn over het algemeen tevreden over de staat van de openbare ruimte. Met name de wijk Middenmeer is een zeer gewaardeerde woonbuurt.
- De sociaaleconomische positie van de bewoners van Watergraafsmeer is in het algemeen goed. De participatie in werk, vrijwilligerswerk, studie, zorg, cultuur en sport ligt stabiel op een hoog niveau.
- Ook de jongeren uit Watergraafsmeer gaat het gemiddeld genomen goed, zowel thuis, op school als in hun vrije tijd.
- Het aanbod van sportvoorzieningen krijgt het hoogste cijfer van de 22 gebieden.

Aandachtspunten

- De winkelgebieden aan de Middenweg en het Christiaan Huygensplein worden beide goed gewaardeerd. In grote delen van Watergraafsmeer is het aanbod van horeca en winkels echter beperkt.
- Jongeren (i.e. 15-16 jarigen) uit Watergraafsmeer drinken, blowen en/of roken vaker dan gemiddeld.
- Lokaal zijn er parkeerproblemen. Voor fietsen is dit in de buurten nabij het Amstelstation en voor auto's in Park de Meer en Amstelkwartier Noord.

Ontwikkeling Watergraafsmeer, 2012-2016 (+/- 1 jaar)

	2012	2016
buurt (rapportcijfer)	7,7	7,8
buurtontwikkeling (rapportcijfer)	7,0	7,5
(zeer) ernstig eenzaam (%)	9	8
% (vrijwilligers)werk/mantelzorg/opl.	94	94
havo/vwo-advies (%)	68,4	69,4
laag opgeleide schoolverlaters (%)	5,2	3,3
onderhoud groen (1-10)	7,1	7,0
onderhoud straten en stoepen (1-10)	6,8	6,7
openbaar vervoer (1-10)	7,7	7,8
parkeervoorzieningen auto (1-10)	7,0	7,0
spanningsindex	88	95
vroeg er op af (%)		0,9
zorgvoorzieningen (1-10)	7,0	7,0

Aandachtsbuurten

- De Omval/Overamstel is in ontwikkeling. De waardering voor de openbare ruimte (2015) en het veiligheidsgevoel (2016) is hier nog zeer laag.
- Drie buurten hebben een lage sociaaleconomische positie: Betondorp, Tuindorp Amstelstation en de Van der Kunbuurt. Het gemiddelde inkomen is hier blijvend laag en de werkloosheid is zeer hoog.
- In Betondorp is de bevolking extra kwetsbaar omdat hier veel ouderen wonen. Opvallend is dat veel bewoners zich hier thuis vaak onveilig voelen. De verloederingsindex in de openbare ruimte is toegenomen.
- In Tuindorp Amstelstation zijn bewoners relatief ontevreden over hun corporatiewoning en het onderhoud daarvan.

Wat is de gebiedsanalyse?

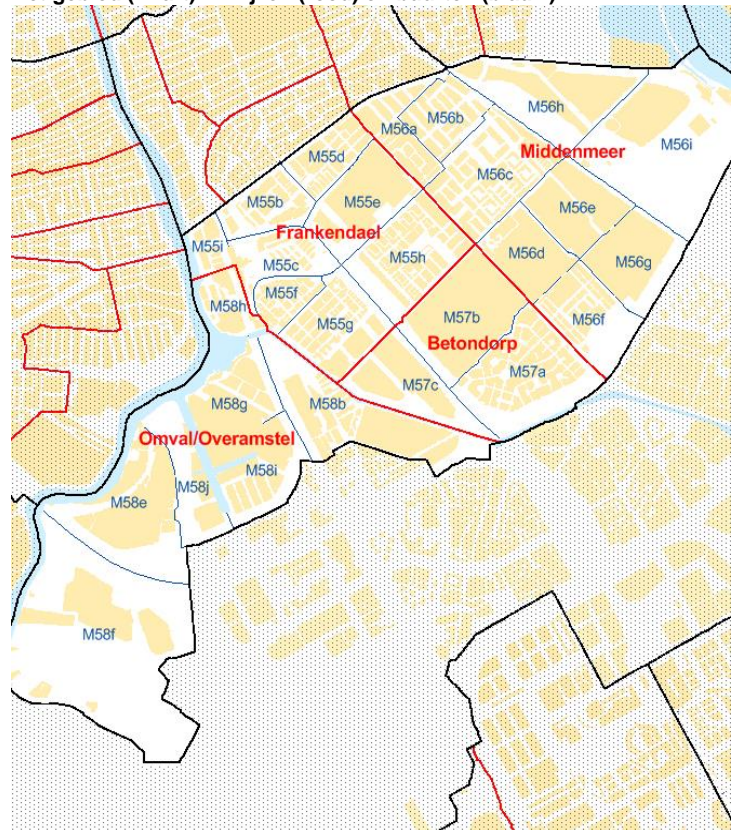
De gebiedsanalyses vormen het startpunt van de Amsterdamse gebiedscyclus. Iedere analyse beschrijft de toestand en ontwikkeling van één van de 22 gebieden in de stad. Daarbij wordt zowel gebruik gemaakt van statistieken en onderzoeksgegevens als van de signalen uit de buurt die professionals in het gebied opvangen. De gebiedsanalyse dient als onderlegger voor de gebiedsagenda 2019-2022.

Leeswijzer

- Informatie over het gebied als geheel o.b.v. onderzoek, statistieken en feitelijke gebiedsinformatie
- ▶ Idem voor een wijk of buurt in het gebied
- 👁️ Oog en oor informatie o.b.v. waarnemingen van professionals in het gebied



Het gebied (zwart) in wijken (rood) en buurten (blauw)



Gebiedstypering

Buurten in Watergraafsmeer

- Het gebied Watergraafsmeer bestaat uit vier wijken: Middenmeer, Betondorp, Frankendael en de Omval/Overamstel. De verschillende delen van de Watergraafsmeer verschillen sterk van elkaar, ook binnen wijken zijn er grote verschillen.
- De Watergraafsmeer is ontwikkeld volgens de principes van het Algemeen Uitbreidingsplan in een open stedenbouwkundige verkaveling waarbij elke woning zoveel mogelijk zon en natuurlijk daglicht ontvangt.
- De Watergraafsmeer bestaat grotendeels uit polder en behoort tot de laagst gelegen delen van Amsterdam. Het gebied is groen door de aanwezigheid van volkstuinten, park Frankendael en de begraafplaats de Nieuwe Ooster. Ook zijn er veel sportvoorzieningen zoals sportpark Drieburg, sportpark Middenmeer en de daar gelegen Jaap Edenbaan.
- ▶ Middenmeer is een woonbuurt met grote woningen, geschikt voor gezinnen. Onder de wijk Middenmeer valt ook het Sciencepark. Sciencepark was lang een universiteitsterrein met een volkstuintencomplex ernaast. Dit gebied is herontwikkeld tot campus met gemengd wonen en werken.
- ▶ Betondorp is een sterk vergrijsd tuindorp en bestaat voornamelijk uit kleinere (en goedkopere) huurwoningen. Er is relatief veel armoede. Betondorp is een (cultuurhistorisch) hoogwaardig gebied en is een potentieel beschermd stadsgezicht.

- ▶ In Frankendael wordt Tuindorp Frankendael gekenmerkt door hovenbouw met twee L-vormige woonblokken die openbaar groen omsluiten en is de eerste naoorlogse uitwerking van het Algemeen Uitbreidingsplan. Tuindorp Frankendael is een rijksmonument. De buurt De Eenhoorn nabij het Amstelstation ontwikkelt zich momenteel van bedrijventerrein naar woonbuurt.
- ▶ Ook in De Omval/Overamstel wordt veel gebouwd, zoals in het Amstelkwartier. De buurt Weespertrekvaart is een bedrijventerrein waar studentenwoningen staan en waar eveneens nieuwe woningen gebouwd zullen worden.

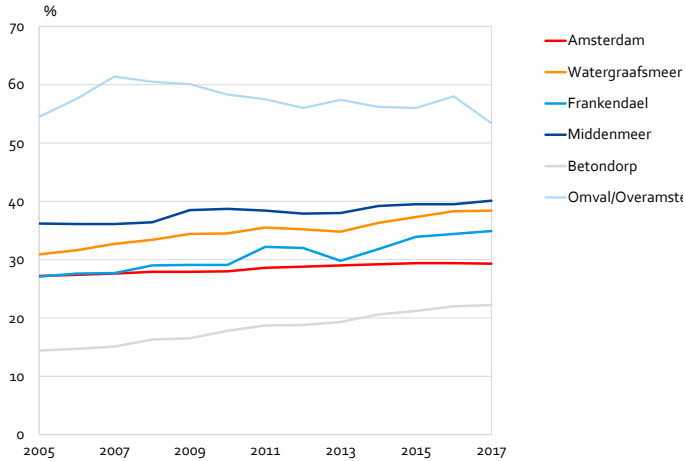
Bevolking

Bevolkingssamenstelling

- De Watergraafsmeer telt 34 311 inwoners die samen 19.608 huishoudens vormen.
- De huishoudsamenstelling en leeftijdsopbouw van Watergraafsmeer is vergelijkbaar met het Amsterdams gemiddelde. De meeste huishoudens bestaan uit één persoon (58%) en 21% is een gezin met kinderen.
- In Watergraafsmeer is 38% van de bewoners nieuwe stedeling, oftewel niet ouder dan 55 jaar en voor werk of studie na zijn of haar 18^e naar de stad gekomen vanuit Nederland of een ander westers land. Dat is wat meer dan gemiddeld in Amsterdam (29%). In de afgelopen jaren is het aandeel niet veel veranderd.

- De meeste bewoners zijn van Nederlandse herkomst (62% versus 48% in Amsterdam). Dit aandeel neemt langzaam af (2012: 66%). Relatief weinig bewoners hebben een niet-westerse migratieachtergrond (20% versus 35%), maar dit aandeel stijgt iets. Net als in de rest van de stad neemt ook het aandeel bewoners met een westerse migratieachtergrond iets toe (18% versus 17% gemiddeld).

Aandeel nieuwe stedelingen, 2005-2017



Bron: OIS

- Betondorp is vergrijsd, hier is 24% ouder dan 65 jaar.
- In Middenmeer is 40% van de bewoners een nieuwe stedeling. In de buurt Sciencepark wonen veel bewoners alleen, hier wonen veel studenten. In de overige buurten, namelijk Middenmeer Noord en Zuid, de Linneausparkbuurt en Park de Meer, wonen meer gezinnen met kinderen en stellen zonder kinderen.
- In de wijk Frankendael bestaat 61% van de huishoudens uit één persoon (Amsterdam: 53%). Ook hier zijn er veel onderscheidende buurten. In de Eenhoorn, waar veel studentenwoningen zijn, wonen veel alleenwonende, nieuwe stedelingen (58%). In Julianapark wonen veel stellen zonder kinderen (35%). In Don Bosco neemt het aandeel jongeren geleidelijk toe, er wonen relatief veel kinderen jonger dan 3 jaar (6%). Tuindorp Amstelstation, De Wetbuurt en Tuindorp Frankendael zijn vergrijsde buurten en ook in de Van der Kunbuurt is het aandeel 65-plussers gestegen naar bovengemiddeld niveau.
- In Omval/Overamstel, waar een aantal buurten nieuw en in ontwikkeling zijn, wonen veel nieuwe stedelingen (53%). In de Omval wonen veel stellen zonder kinderen en van de jongeren is 41% van westerse herkomst (Amsterdam: 14%). In Amstelkwartier Noord wonen veel mensen alleen (73%) en in Weespertrekvaart wonen veel studenten en vluchtelingen.

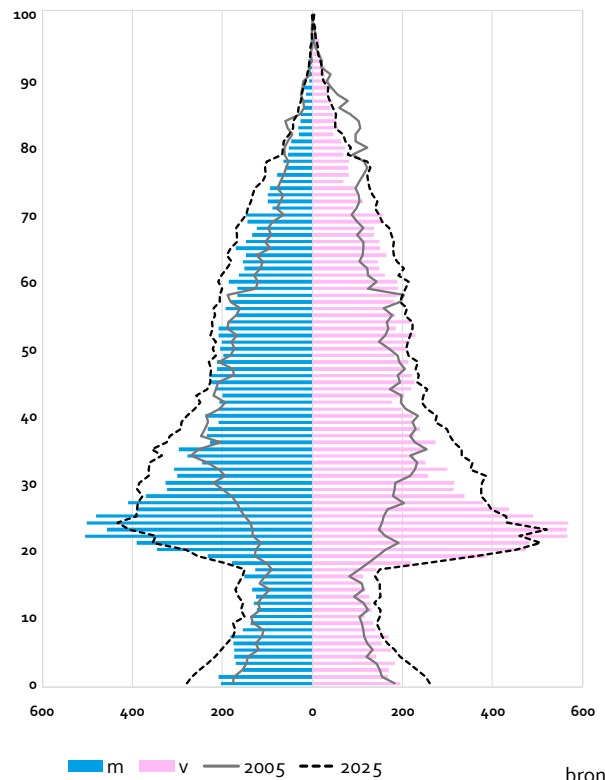
Bevolkingsprognose

- Tussen 2015 en 2025 zal naar verwachting het aantal inwoners in Watergraafsmeer toenemen van 34.300 naar

38.700; een stijging van 13%. In dezelfde periode is de gemiddelde groei van de bevolking in Amsterdam 7,6%.

- In 2017 wonen er in Watergraafsmeer 4.200 65-plussers. In 2025 is dat aantal toegenomen tot bijna 5.300. De toename van het aantal 65-plussers is met +24% iets minder sterk dan gemiddeld in Amsterdam (+25%). Op het bevolkingstotaal betekent dit een stijging van hun aandeel van 12 naar 14%.
- Het aantal kinderen in de basisschooleeftijd is in Watergraafsmeer toegenomen van 2.200 in 2005 naar 2.700 in 2017. In 2025 zullen dat er zo'n 3.000 zijn. Op de totale bevolking blijft hun aandeel gelijk (8%)

Bevolking Watergraafsmeer naar leeftijd, 1-1 2005, 2017 en 2025



bron: OIS

Stedelijke ontwikkeling en wonen

Buurtwaardering

- Bewoners van Watergraafsmeer zijn tevreden over hun buurt en geven deze een 7,8. De verwachte ontwikkeling van de buurt is positief, gemiddeld geven bewoners een 7,5 (Amsterdam 7,1). Ook is deze verwachting gestegen sinds 2011 (toen 7,0).
- In de wijk De Omval/Overamstel is de waardering voor de buurt nog laag (6,5). Dit gebied is nog volop in ontwikkeling en bewoners hebben vertrouwen in de toekomst, de verwachte buurtontwikkeling wordt met een 7,6 gewaardeerd. Dit is veel hoger dan in 2013 (6,9).
- In Middenmeer is de tevredenheid over de buurt groot (8,1). Ook ervaren bewoners hier veel betrokkenheid van buurtbewoners (6,8 versus 6,2 gemiddeld in de stad). Dit geldt vooral voor de Linneausparkbuurt en Middenmeer

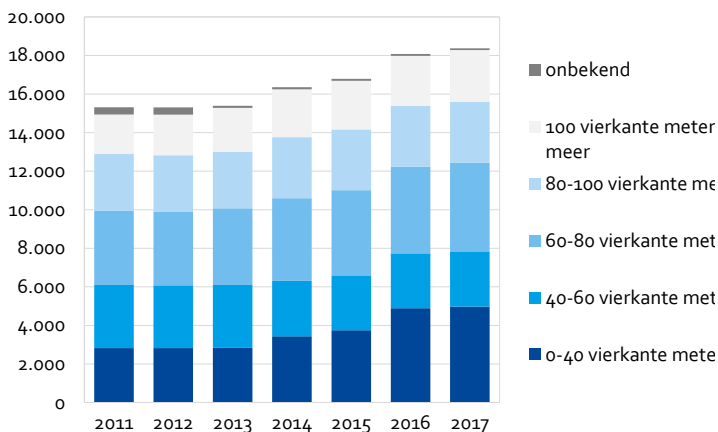
Noord en Zuid (allen 7,0 of meer) en niet voor de buurt Science Park (5,6).

- ▶ Ook in Frankendael zijn er grote verschillen in ervaren buurtbetrokkenheid. In Julianapark en De Eenhoorn is deze laag (onder de 6,0). In Don Bosco en de Wetbuurt juist hoog (meer dan 7,0).

Wonen

- De woningvoorraad in de Watergraafsmeer groeit sterk: van 15.000 woningen in 2011 naar 18.000 in 2017. Het gaat om nieuwbouw locaties als De Eenhoorn, Science Park en vooral het Amstelkwartier. Er zijn veel kleine woningen opgeleverd, het aandeel woningen tot 40 m² is groot en gegroeid: van 18% in 2011 naar 27% in 2017 (9% gemiddeld in Amsterdam).
- Door de groei van de woningvoorraad nemen alle segmenten toe in omvang, wel verschuiven de verhoudingen: het aandeel corporatiewoningen neemt af in de Watergraafsmeer, van 52% in 2011 naar 46% in 2016. Het aandeel koopwoningen bleef gelijk (24%) en de particuliere huurvoorraad neemt toe (van 24% naar 29%).

Woningvoorraad naar oppervlakte, 2011-2017



bron: OIS

- Bewoners van de Watergraafsmeer zijn tevreden met hun woning (rapportcijfer 7,8 versus 7,6 gemiddeld in de stad).
- ▶ In de buurt Tuindorp Amstelstation, die volledig uit corporatiewoningen bestaat, is de tevredenheid met de woning afgenomen van een 7,4 naar een 6,9. Ook de tevredenheid over het onderhoud is laag (6,6 versus 7,2 gemiddeld in Amsterdam).
- ▶ Ook de studentenwoningen in de buurt Weespertrekvaart worden laag gewaardeerd, al is dit wel verbeterd (van 6,8 in 2011 naar 7,1 in 2015).
- ▶ Onder 65-plussers is in Betondorp de tevredenheid met de eigen woning sterk gestegen van een 7,4 in 2013 naar het stedelijk gemiddelde van 7,8 in 2015. In Middenmeer nam de tevredenheid van ouderen juist iets af (van 8,2 naar 7,9). Na een aantal jaren van sterke verbetering in Frankendael lijkt het cijfer zich te stabiliseren rond een 7,7.

- ▶ De verhuiscijfer verschilt sterk per wijk. In Betondorp willen weinig huishoudens verhuizen (18% versus 26% gemiddeld in de stad).
- ▶ In Middenmeer is de verhuiscijfer sterk toegenomen, van 21% in 2011 naar 30% in 2015. Het koopwoningbezit is hier hoog (38%), de toegenomen verhuiscijfer zal samenhangen met de ontwikkelingen op de koopmarkt. Koopwoningbezitters zien weer mogelijkheden om te verhuizen.
- ▶ In de Omval/Overamstel willen veel huishoudens, vooral studenten, verhuizen (44%). Deels moeten zij dit ook vanwege het aflopen van hun campuscontract.
- Met de nieuwbouw in het gebied neemt het aandeel nultredewoningen toe, van 31% in 2011 naar 35% in 2015. Toch vindt een dalend aandeel de woning geschikt om oud in te worden (van 47% in 2011 naar 37% in 2015 (40% gemiddeld in Amsterdam)). Het zijn dan ook vooral kleine woningen, gericht op jonge mensen, die erbij zijn gekomen.

Ruimtelijke ontwikkelingen

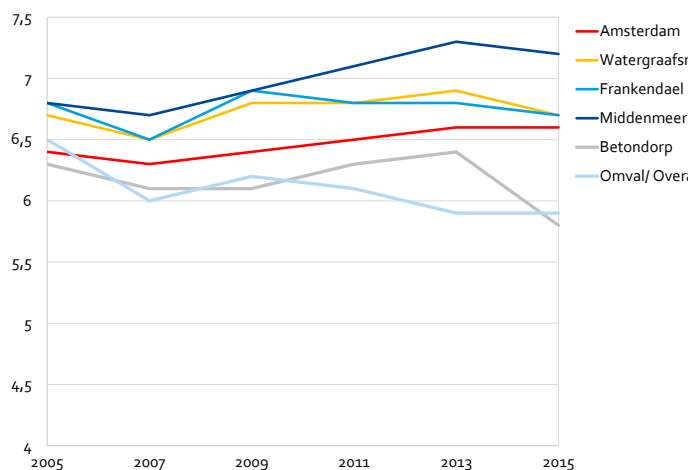
- In de bevolkingsprognose van OIS is ervan uitgegaan dat alle woningbouwprojecten in het gebied tezamen 1.500 extra woningen opleveren tussen 2017 en 2025. De grootste projecten die hiertoe behoren zijn State Amsterdam, De Lofts en De Spakler in Overamstel.

Verkeer en openbare ruimte

Openbare ruimte

- Watergraafsmeer is rustig voor Amsterdamse begrippen. De verblijfsdichtheidsindex voor de wijken varieert tussen 4 en 18. De score voor Amsterdam is 108.
- Watergraafsmeer is relatief groen, met name in Park de Meer, Amstelkwartier en Don Bosco. Met uitzondering van Omval/Overamstel en De Eenhoorn, wordt de inrichting van het groen in alle buurten hoog gewaardeerd. Het cijfer voor het groenonderhoud schommelt al jaren rond een 7. In de rest van de stad stijgt dit cijfer langzaam en is met een 6,8 tegenwoordig niet veel lager dan in Watergraafsmeer.
- Bewoners zijn over het algemeen meer dan gemiddeld tevreden over de staat van de openbare ruimte. Zo is de verloederingscore voor het gebied al jaren laag (23 versus 28 in de stad). Wel ligt in 2015 het rapportcijfer voor het onderhoud van de straten en stoepen rond het stedelijk gemiddelde (6,7 versus 6,6) waar dat er voorheen altijd wat boven lag.
- ▶ De waardering van de bewoners van Middenmeer voor het uiterlijk en de staat van de openbare ruimte is meestal ruim bovengemiddeld. In Frankendael ligt dit rond tot wat boven het gemiddelde.

Rapportcijfer onderhoud straten en stoepen, 2005-2015



Bron: WIA

- ▶ In Betondorp geeft men vaak lagere cijfers voor de openbare ruimte dan elders in Watergraafsmeer. Nadat het cijfer voor onderhoud van straten en stoepen enkele jaren steeg, daalde dit in 2015 weer sterk naar een onvoldoende (5,8). Ook voor het onderhoud van het groen geven bewoners een relatief laag cijfer (6,5). In 2016 steeg de verloederingscore sterk tot boven het stedelijk gemiddelde (31 versus 28). De waardering voor de speelvoorzieningen nam hier in 2015 wel sterk toe (van een 6 naar een 7).
- ▶ In Weespertrekvaart zijn bewoners op alle punten ontevreden over de staat van de openbare ruimte. De lage cijfers zijn van 2015 en daarvoor, en daarmee van voor de komst van de nieuwbouw.

Verkeer

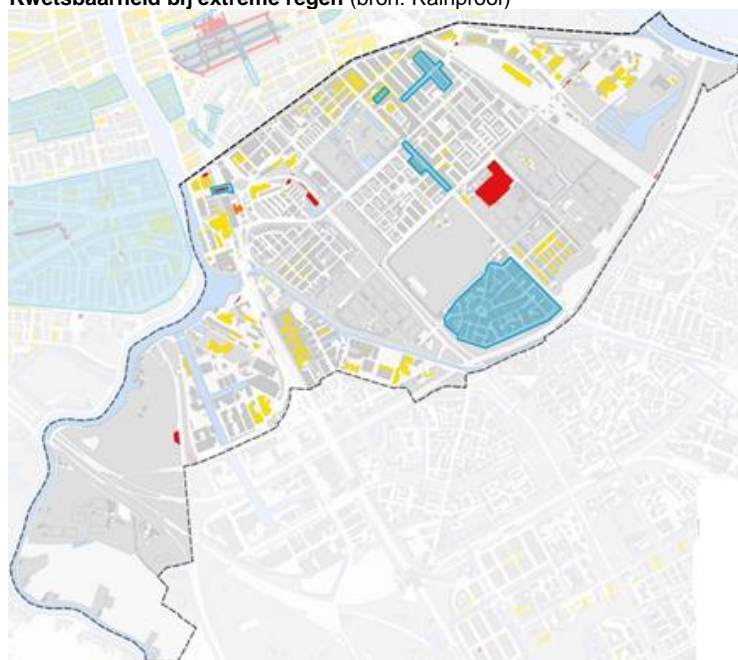
- In Watergraafsmeer oordelen bewoners in het algemeen gunstig over het verkeer. Zo krijgen parkeervoorzieningen voor auto's (7,0) en fietsen (6,3) een hoger cijfer dan gemiddeld (6,4 en 5,8).
- ▶ In de buurten Don Bosco (5,4) en de Omval (5,2) krijgen de fietsparkeervoorzieningen relatief lage cijfers.
- ▶ In Park de Meer geven bewoners al jaren een onvoldoende voor de parkeervoorzieningen voor auto's (5,5). Met een 6,0 is men in Amstelveen ook relatief ontevreden.
- ▶ In de Linnaeusparkbuurt is het cijfer voor parkeeroverlast in 2015 met een 6,1 lager dan in voorgaande jaren.
- ▶ In Betondorp en Sciencepark-Noord stijgt het rapportcijfer voor het aanbod van openbaar vervoer en ligt in 2015 voor het eerst in de buurt van het stedelijk gemiddelde (7,3 en 7,4 versus 7,7 in Amsterdam).

Duurzaamheid en water

- In 2015 leverden geregistreerde zonnepanelen in het gebied 42 Kwpiek per 1.000 woningen, dat is gemiddeld voor de stad (39,2 Kwpiek per 1.000 woningen).

- De gemiddelde stikstofdioxide concentratie in dit gebied is 29 µg/m³, ruim onder de WHO advieswaarde van 40 µg/m³.
- ▶ In De Eenhoorn, Julianapark, Van der Kunbuurt en Betondorp is de concentratie hoger dan 35 µg/m³.
- Het particuliere elektriciteitsverbruik in Watergraafsmeer is gemiddeld voor Amsterdam. Het zakelijke elektriciteitsverbruik is echter veel hoger (87.000 versus 20.800 kWh/vastgoedobject). Dit heeft waarschijnlijk te maken met grootverbruikers in het gebied, zoals de Amsterdam Data Tower.
- Het particuliere gasverbruik is iets bovengemiddeld, maar het zakelijke gasverbruik is 2,5 keer zo hoog.
- De blauwe vlakken in de kaart laten zien in welke straten/ buurten een sterk verhoogde kans bestaat op overlast en schade bij extreme neerslag. In de rode/oranje/gele vlakken geldt dit voor panden en (kwetsbare) infrastructuur.

Kwetsbaarheid bij extreme regen (bron: Rainproof)



Economie en cultuur

Bedrijvigheid

- In de Watergraafsmeer zijn in totaal 4.000 vestigingen en 27.000 banen. Dit komt neer op 793 banen per 1.000 inwoners, dat is bovengemiddeld (624). Er zijn hier relatief veel zzp'ers (59% versus 56% in Amsterdam). Bijna de helft van de vestigingen valt onder de functiegroep 'kantoor'. Een vijfde van alle kantoorruimtes staat leeg.
- Het aantal bedrijven in Watergraafsmeer stijgt iets sneller dan gemiddeld (2013-2017: +25% versus 19% in Amsterdam), maar het aantal banen daalde met 5% (Amsterdam: +9%). Dit komt vooral doordat er 2.500 banen minder zijn in Omval/Overamstel sinds 2013 als gevolg van de verhuizing van de ING Bank en ABN Amro en het sluiten van de penitentiaire inrichting.

- De ICT-sector is sterk vertegenwoordigd (21% van de vestigingen in Watergraafsmeer versus 17% in Amsterdam). Het gaat om 838 vestigingen en 3.610 banen. Ook zijn er veel banen in de sector advisering en onderzoek, financiële sector en onderwijs en de culturele sector.
- Het aantal horecavestigingen is sinds 2013 sterk gegroeid van 68 naar 98. Per 1.000 inwoners is het aantal vestigingen echter nog laag (3 versus 6 gemiddeld). Bewoners waarderen het aanbod met een 6,4 (Amsterdam: 7,0).
- ▶ De Omval heeft voornamelijk grote kantoren op de bedrijventerreinen Weespertrekvaart en Overamstel. Met 3.000 banen per 1.000 inwoners domineert de werkfunctie. De helft van de werkgelegenheid in Watergraafsmeer is in deze buurt geconcentreerd, vooral de ICT-sector is hier met 25% sterk vertegenwoordigd.
- ▶ In Middenmeer ligt Science Park Amsterdam. Hier zijn ICT- en life sciences bedrijven, horeca, kinderopvang en de bètafaculteit van de UvA gevestigd. Hier zijn dan ook veel banen in het onderwijs te vinden.
- Watergraafsmeer heeft ook relatief weinig winkels: 3 per 1.000 inwoners versus 6,6 gemiddeld in Amsterdam. Er zijn 153 vestigingen in de functiegroep 'winkels voor niet-dagelijkse boodschappen' en 28 voor dagelijkse boodschappen. De sector is daarmee 4% gegroeid ten opzichte van 2013 (Amsterdam: +2,6%).
- Het aanbod van winkels wordt in de Watergraafsmeer met een 6,2 minder goed beoordeeld dan gemiddeld (7,3). In Middenmeer geeft men een hoger cijfer (7,4) en in Betondorp en de Omval een onvoldoende (4,4 en een 3,8).
- ▶ De Watergraafsmeer herbergt twee goed gewaardeerde winkelgebieden: de Middenweg en het Christiaan Huygensplein. Deze worden door bezoekers beoordeeld met een 7,4 en een 7,5. Gemiddeld worden de winkelgebieden in Amsterdam met een 7,2 beoordeeld.
- De koopkrachtbinding voor dagelijkse boodschappen is 53% en voor niet-dagelijkse boodschappen is dat 16% in 2016.
- De winkelleegstand is laag, 1,3% van de voorraad en 1% van het winkelvloeroppervlak (tegenover 3,6% en 4,5%) in Amsterdam.

Cultuur

- De culturele participatie van de bewoners van Watergraafsmeer hoort bij de hoogste van de stad. In 2016 bezocht 72% minstens 4 verschillende culturele gelegenheden (Amsterdam: 50%).
- Het aantal cultuurvoorzieningen per 1.000 inwoners ligt rond het stedelijk gemiddelde (6,7 versus 6,8). Het gaat hier om openbare gelegenheden zoals bibliotheken, theaters en clubs voor amateurs, maar ook producenten en beoefenaars van podiumkunsten vallen onder de definitie.
- ▶ In Betondorp is dit aantal laag (3,4).

Openbare orde en veiligheid

Veiligheid

- In Watergraafsmeer is het veiliger dan gemiddeld in Amsterdam. De score op de Veiligheidsindex is 79 (Amsterdam: 104). Dit is een lichte verbetering ten opzichte van 2014 (84).
- De deelindex voor criminaliteit is in 2016 verbeterd van 87 naar 74 (Amsterdam: 93). Dit komt door een afname in zowel high volume crime (fietsendiefstal, zakkenrollerij etc.) als high impact crime (berovingen, woninginbraken etc.). Er is relatief weinig high impact crime in Watergraafsmeer (index van 62 versus 87 in Amsterdam). High Volume Crime komt alleen relatief veel voor in Omval/Overamstel door de aanwezigheid van het Amstelstation.
- Van de bewoners voelt 23% zich weleens onveilig in de eigen buurt (Amsterdam: 27%).
- ▶ In Middenmeer en Betondorp is het veiligheidsgevoel beter dan gemiddeld (15% en 22% voelt zich wel eens onveilig). Desondanks voelen relatief veel bewoners van Betondorp zich thuis vaak onveilig (8% versus 2% in Amsterdam). Het aandeel mensen dat hier beveiligingsmaatregelen heeft genomen tegen woninginbraak is met 74% hoog voor Amsterdam (61%).
- ▶ Bewoners van Omval/Overamstel voelen zich veel vaker wel eens onveilig in hun buurt (44%). De aanwezigheid van criminaliteit ligt hier rond het gemiddelde. Het onveiligheidsgevoel hangt waarschijnlijk samen met het slechte oordeel over de openbare ruimte. Het aandeel bewoners dat de buurt buiten goed verlicht vindt is bijvoorbeeld met 64% veel lager dan gemiddeld (78%). Bewoners geven in deze wijk een gemiddeld cijfer voor hoe veilig ze zich overdag voelen en een betrekkelijk laag cijfer voor hun gevoel van veiligheid 's avonds (6,5 versus 7,3 in Amsterdam).
- Het veiligheidsgevoel in de eigenbuurt is onder 65-plussers sterk verbeterd. In 2016 zegt 16% van de ouderen zich wel eens onveilig te voelen in de buurt tegenover 29% in 2015.

Overlast

- Ook op de overlastindex scoort Watergraafsmeer gunstig in vergelijking met de stad (78 versus 123). Het aandeel inwoners dat veel overlast ervaart loopt wel licht op en nadert in 2016 het stedelijk gemiddelde (11% versus 15%). In 2014 was dit nog 4%. Voor alle bekeken indicatoren voor overlast geldt dat de score in Watergraafsmeer beter dan of rond het gemiddelde ligt. Zo heeft 7% van de bewoners veel overlast van rondhangende jongeren (Amsterdam: 11%) en 3% van horecagelegenheden (Amsterdam: 8%).
- ▶ Bewoners uit Omval/Overamstel geven relatief vaak aan veel overlast te ervaren in de buurt (27%) en volgens 32% neemt de overlast in de buurt toe. De overlast wordt vooral veroorzaakt door buurtbewoners (27%) en 25% geeft aan

veel overlast te hebben van lastig vallen op straat (Amsterdam: 18% en 9%).

- ▶ In de Tuindorpen Amstelstation en Frankendael is er relatief veel burenoverlast (rapportcijfer 6,4 en 6,9 versus 7,3 in Amsterdam). In De Eenhoorn is de burenoverlast sterk afgenomen en ligt het rapportcijfer in 2015 op een 7,6.

Brandveiligheid

- ▶ In Omval/Overamstel zijn de laatste twee jaren veel binnenbranden (6,5 per 1.000 woningen versus 1,6 gemiddeld).
- ▶ In Betondorp daalde het aantal branden in 2016 sterk: van 4,1 naar 1,5 per 1.000 woningen.

Onderwijs, jeugd en diversiteit

Jeugd en jeugdhulp

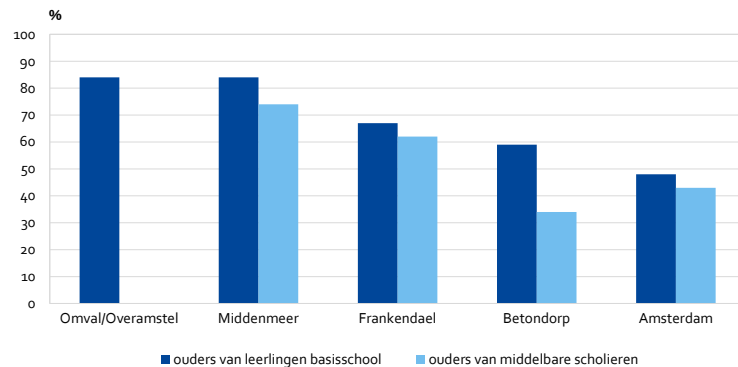
- In Watergraafsmeer is het aandeel jongeren tot 18 jaar vergelijkbaar met Amsterdam (16% versus 18%). Het grootste deel is van Nederlandse herkomst (64% versus 40% in Amsterdam). Het aandeel minimajongeren is laag (9% versus 21%).
- ▶ Omval/Overamstel heeft weinig bewoners onder de 18 jaar (6%).
- De risicofactorenindex kindermishandeling is lager dan het stedelijk gemiddelde (62 versus 100), net als het aandeel meldingen bij Veilig Thuis (3% versus 4% van de huishoudens) en het aandeel gezinnen onder begeleiding van jeugdbescherming en -reclassering (2% versus 3%).
- Het lage voorzieningengebruik is ook terug te zien bij de Ouder Kind Teams (7% versus 8% van de huishoudens) en Samen Doen (1% versus 2% gemiddeld in de stad).
- Onder 10-jarigen uit het gebied is er relatief weinig sprake van overgewicht of obesitas (8% versus 21% in Amsterdam).
- Het middelengebruik onder 4^e klassers (15 en 16-jarigen) is bovengemiddeld. 26% drinkt 1x per maand of vaker alcohol (Amsterdam: 12%). Voor cannabis gaat het om 17% versus 7% en voor minstens 1x per maand roken gaat het om 18% versus 9%.
- Het aandeel 4^e klassers dat piekert (3% versus 4%) en eenzaam is (5% versus 9%), is lager dan gemiddeld.
- Weinig jongeren tussen 12 en 24 jaar worden verdacht van criminaliteit (1,3% versus 2,8%).

Onderwijs

- Een groot deel van de ouders in Watergraafsmeer is hoogopgeleid: 77% van de basisschoolouders en 67% van de ouders van middelbare scholieren (Amsterdam: 48% en 43%).
- ▶ In Betondorp ligt het aandeel hoogopgeleide ouders beduidend lager: 59% van de basisschoolouders en 34% van de ouders van middelbare scholieren. Deze wijk verandert

echter wel: in 2012 was nog 50% van de basisschoolouders hoogopgeleid.

Hoogopgeleide ouders Watergraafsmeer, 2016



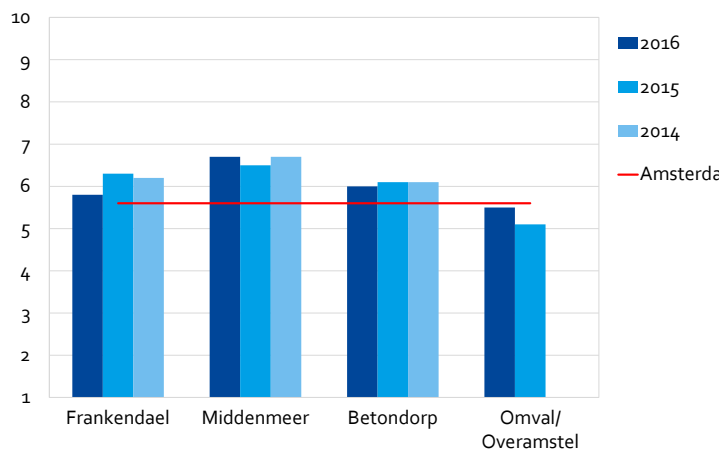
Bron: OJZ/CBS (bewerking OIS)

- De startpositie van de jeugd in dit gebied is bovengemiddeld goed: slechts 13% van de peuters valt onder de doelgroep van de voorschool (Amsterdam: 34%) en 2% van de basisschoolleerlingen bestaat uit gewichtenleerlingen (Amsterdam: 14%).
- ▶ In Betondorp (26%) en Frankendael (23%) ligt het aandeel peuters met een voorschoolindicatie hoger, maar nog steeds onder het gemiddelde van de stad (34%).
- Van de doelgroepeuters in Watergraafsmeer gaat 90% daadwerkelijk naar de voorschool (Amsterdam: 88%).
- ▶ In Betondorp gaan alle elf doelgroepeuters naar de voorschool.
- De schoolresultaten in dit gebied zijn bovengemiddeld: veel leerlingen krijgen een havo/vwo advies voor de middelbare school (69% versus 52% in Amsterdam) en veel jongen behalen een startkwalificatie (81% versus 67%).
- ▶ In Betondorp ligt het aandeel jongeren met een startkwalificatie met 60% lager dan gemiddeld in de stad.
- ▶ In Middenmeer ligt het aandeel havo/vwo adviezen met 73% nog hoger dan gemiddeld in dit gebied.
- Er wonen veel studenten in Watergraafsmeer (15% versus 8% in Amsterdam). Bijna twee derde van hen bestaat uit universitaire studenten (63%), 29% uit hbo studenten en slechts 8% uit mbo studenten. Met name de bevolking van Omval/Overamstel, waar veel studentenwoningen staan, bestaat voor een groot deel uit studenten (42%). Door de bouw van gewone woningen in dit gebied ligt het aandeel studenten wel al een stuk lager dan een jaar eerder (60%).

Diversiteit

- Op alle indicatoren met betrekking tot diversiteit is de situatie in Watergraafsmeer (veel) gunstiger dan gemiddeld in Amsterdam. Zo is bijvoorbeeld het rapportcijfer voor sociale cohesie in 2016 met 6,1 hoger dan gemiddeld (5,6). Wel is dit cijfer gedaald, in 2014 was het nog een 6,4.

Rapportcijfer sociale cohesie, 2014-2016



Bron: Veiligheidsmonitor

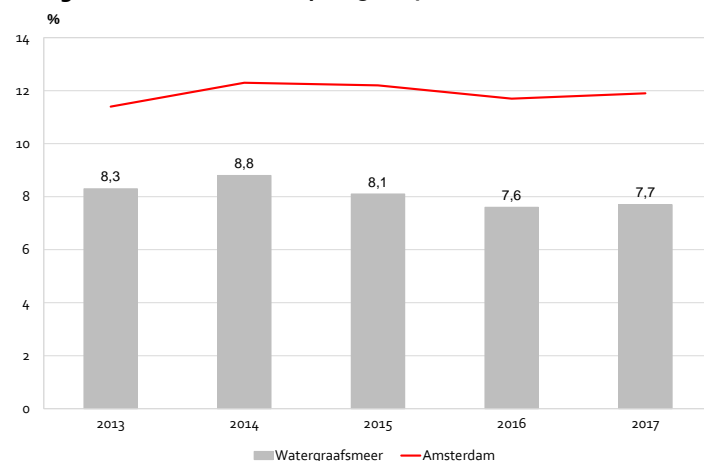
- Verder is de acceptatie van de rechten van homoseksuelen en lesbische stellen hoger (score: 4,7) dan gemiddeld (4,4).
- ▶ Het rapportcijfer voor sociale cohesie is in alle wijken van Watergraafsmeer gedaald tussen 2014 en 2016, behalve in de Omval/Overamstel, en bovengemiddeld gebleven.
- ▶ In Omval/Overamstel zijn de scores op alle indicatoren verbeterd met voorgaande jaren en liggen nu rond het stedelijk gemiddelde.
- ▶ In Frankendael nam het rapportcijfer voor de sociale cohesie het sterkst af van 6,3 in 2015 naar 5,8 in 2016. Tegelijkertijd nam de spanningenindex relatief sterk toe, van 91 naar 97. Beide cijfers zijn nog wel net iets beter dan gemiddeld in de stad (5,6 en 101).

Werk, inkomen en participatie

Werk en inkomen

- Watergraafsmeer scoort gemiddeld genomen goed op sociaaleconomische indicatoren. Het gemiddeld besteedbaar huishoudinkomen ligt met € 36.900 iets boven het stedelijk gemiddelde (€ 33.200). De geregisteerde werkloosheid (het aandeel 15 tot 67-jarigen met een bijstand, WW of gedeeltelijk AO-uitkering) is met 8% lager dan in heel Amsterdam (12%).
- ▶ De wijken Middenmeer en Omval/Overamstel scoren zeer gunstig. Frankendael scoort gemiddeld en Betondorp ongunstig.
- ▶ Drie buurten hebben een lage sociaaleconomische positie: Betondorp, Tuindorp Amstelstation en de Van der Kunbuurt. De inkomens zijn hier blijvend laag. De geregisteerde werkloosheid is met respectievelijk 18%, 24% en 18% zeer hoog, maar laat in de Van der Kun Buurt wel enige verbetering zien tussen 2014 en 2016.
- ▶ Tuindorp Frankendael laat bovengemiddelde verbeteringen zien op het gebied van werkloosheid en inkomen. De positie van de buurt is echter nog beneden gemiddeld.
- ▶ In De Eenhoorn is, met de komst van de nieuwbouw, het inkomensniveau gestegen tot rond het stadsgemiddelde.

Geregisteerde werkloosheid, 2013-2017



Bron: WPI/ CBS/ bewerking OIS

Participatie

- Bewoners van Watergraafsmeer tussen 18 en 65 jaar hebben vaker dan gemiddeld een dagbesteding in de vorm van (vrijwilligers)werk, mantelzorg of een opleiding (94% versus 88%).
- Sociale uitsluiting, een situatie waarin mensen vanwege omstandigheden als weinig financiële middelen of gebrek aan zorg niet volledig kunnen deelnemen aan de samenleving, komt in het gebied niet zo veel voor (4% versus 8%).
- Er is veel contact tussen burens (66% 'wekelijks' versus 51% gemiddeld) en ook met overige buurtbewoners (28% versus 23%).
- Veel bewoners zijn actief in vrijwilligerswerk (44% versus 35%), maar zij zetten zich minder vaak dan gemiddeld in voor de buurt of de stad (19% versus 24%).
- Ook is men vaak lid van een vereniging (62% versus 50%).
- Maar weinig bewoners voelen zich verwant met een geloof (17% versus 34%) en het bezoek aan godshuizen ligt ook lager dan gemiddeld (12% versus 18%).

Educatie en inburgering

- In het gebied wonen 14,9 statushouders per 1.000 inwoners (Amsterdam: 6,1).

Welzijn, zorg en sport

Welzijn

- De standaard leefsituatie-index, een samengestelde score op het gebied van gezondheid, participatie en leefbaarheid die het gemiddelde welzijnsniveau van een buurt beschrijft, is in het gebied gunstig (109 versus 105).
- Relatief weinig bewoners voelen zich ernstig eenzaam (8% versus 13%). De stedelijke tendens van toenemende eenzaamheid zien we hier niet terug.
- Negen procent ervaart geen regie over het eigen leven, wat gemiddeld is (versus 10%).

- ▶ Inwoners van Betondorp voelen zich vaker ernstig eenzaam (11%, cijfer 2012).

Zorg

- De gezondheid van bewoners van Watergraafsmeer ligt in het algemeen op het gemiddelde niveau van de stad. En er wonen relatief weinig mensen met een lichamelijke beperking (10% versus 14%) en met ernstige psychische klachten (6% versus 8%).
- Men beweegt relatief veel, 70% voldoet aan de beweegnorm versus 65% gemiddeld in de stad en overgewicht komt minder vaak voor (34% versus 40%). Het overmatig en/of zwaar alcoholgebruik ligt op gemiddeld niveau (19% versus 17%). Wel wordt er door relatief veel mensen gerookt (31% versus 27%) en dit aandeel is ook toegenomen (2012: 23%).
- Bewoners verlenen minder vaak informele hulp dan gemiddeld (36% versus 41%) en dit aandeel is ten opzichte van vorige jaren gedaald (2012: 50%, 2014: 45%).
- Tien procent van de bewoners is mantelzorger (Amsterdam: 9%).
- Het aandeel 65-plussers dat het afgelopen jaar één of meer valongevallen had ligt in de Watergraafsmeer met 34% lager dan het stadsgemiddelde (39%), maar professionals vermoeden dat dit percentage in sommige wijken van de Watergraafsmeer (met in verhouding meer ouderen en meer mensen met beperkingen, zoals Betondorp en Frankendael) juist hoger ligt dan gemiddeld.
- Het aantal mensen met ernstige psychische klachten ligt met 6% eveneens onder het Amsterdams gemiddelde (8%), maar ook hier geldt dat dit cijfer een gemiddelde is van onderling zeer verschillende buurten. Het aantal mensen met matig ernstige klachten is met 43% hoger dan gemiddeld in Amsterdam (39%)
- ▶ Het aandeel bewoners met een ernstige psychiatrische aandoening dat in beeld is bij de GGZ is met 15 op 1.000 bewoners in Frankendael en 17 op 1.000 in Betondorp hoger dan gemiddeld in Oost (13 per 1.000) en Amsterdam (11 per 1.000). Met 197 mensen wonen in Frankendael de meeste bewoners die in beeld zijn bij de GGZ met een ernstige psychiatrische aandoening.
- De aanwezigheid van gezondheidszorg- en welzijnsvoorzieningen ligt per 1.000 inwoners op gemiddeld niveau.
- Ouderen zijn wat minder tevreden over het aanbod aan buurthuizen en wijkcentra dan gemiddeld (6,3 versus 6,6 in Amsterdam). De tevredenheid over het aanbod van zorgvoorzieningen is onder alle leeftijdsgroepen relatief laag (7,0 versus 7,4 en onder 65-plussers: 7,0 versus 7,5).
- ▶ In Betondorp heeft men vaker lichamelijke beperkingen (24% versus 17%, cijfers 2012) en is men minder positief over het aanbod aan zorgvoorzieningen dan gemiddeld (rapportcijfer 6,7 versus 7,4).

- ▶ Bewoners van de wijk Omval/Overamstel verlenen minder vaak mantelzorg (7% versus 9%) en zijn veel minder tevreden over het aanbod aan gezondheidszorgvoorzieningen dan gemiddeld (rapportcijfer 4,7 versus 7,4).

Sport

- Met 81% is de sportdeelname relatief hoog in het gebied (77% in Amsterdam). Het aandeel hardlopers / joggers is hoger dan gemiddeld in de stad (23% versus 16%).
- Van de 10-jarigen in Watergraafsmeer sport 88% als lid van een vereniging.
- In Watergraafsmeer is het rapportcijfer dat bewoners geven voor het aanbod van sportgelegenheden het hoogst van de stad (7,5 versus 6,9 gemiddeld).
- ▶ Binnen de wijken varieert dit rapportcijfer sterk: van een 5,5 in de Omval/Overamstel tot een 8,3 in Middenmeer. In deze laatste wijk ligt een groot aantal sportvelden.

Kernindicatoren

			Amsterdam	Oost	Watergraafsme	Frankendael	Middenmeer	Betondorp	Omval/ Overamstel	
			STAD	M	DX15	M55	M56	M57	M58	
Bevolking	aantal inwoners	2017	844.952	135.767	34.311	11.072	15.577	3.234	4.428	
	bevolkingsprognose 2016	2038	972.781	177.362	47.435	13.138	15.211	3.194	15.892	
	0 t/m 17 jaar (%)	2017	17,6	19,0	15,7	14,6	19,3	14,6	6,3	
	65-plussers (%)	2017	12,1	9,3	12,3	14,5	10,8	24,1	4,1	
	80-plussers (%)	2017	2,7	1,7	2,9	3,6	2,4	6,2	0,5	
	niet-westers (%)	2017	35,1	31,6	19,6	24,6	13,4	25,2	24,8	
	aantal huishoudens	2017	455.987	71.397	19.608	6.561	7.943	2.005	3.099	
	stel met kinderen (% huishoudens)	2017	16,0	17,8	14,4	12,6	21,1	9,8	4,3	
	eenoudergezin (% huishoudens)	2017	8,9	8,4	6,2	6,8	6,5	10,2	1,4	
	eenpersoonshuishouden (%)	2017	53,1	52,0	57,9	60,6	46,6	59,9	79,9	
Stedelijke ontwikkeling en wonen	tevredenheid met eigen buurt (1-10)	2015	7,5	7,6	7,8	7,9	8,1	7,5	6,5	
	verwachting buurtontwikkeling (1-10)	2015	7,1	7,5	7,5	7,3	7,7	7,1	7,6	
	mijn buurt gaat vooruit (%)	2016	22	28	21	24	14	17	40	
	verhuisgeneigden (%)	2015	26	26	29	27	30	18	44	
	mutatiegraad totaal	2016	18,3	18,8	23,1	25,6	19,4	10,9	39,9	
	woningvoorraad	2017	427.858	67.430	18.374	5.920	7.494	1.948	3.012	
	koopwoningen (%)	2016	29,6	29,6	24,1	16,3	38,3	12,7	11,8	
	corporatiewoningen (%)	2016	44,5	49,8	46,4	56,7	31,9	83,1	37,9	
	sociale huur (% <huurtoeslaggrens)	2015	57	57	62	70	45	81	75	
	middelhuur (% woningvoorraad)	2015	6	5	5	3	7	5	1	
	hoge huur (% woningvoorraad)	2015	6	8	7	9	8	0	9	
	WOZ-waarde per m2	2017	3.833	3.986	4.078	4.193	4.176	3.757	3.823	
	woonoppervlak < 40 m2 (%)	2017	9,4	13,2	27,1	24,1	16,2	8,1	72,4	
	woonoppervlak > 100 m2 (%)	2017	16,3	18,7	14,7	10,2	23,5	2,0	10,0	
	woningbezetting gemiddeld	2017	1,96	2,00	1,84	1,81	2,07	1,65	1,46	
	woning geschikt oud in te worden (%)	2015	40	41	37	39	39	37	27	
	tevredenheid met eigen woning (1-10)	2015	7,6	7,8	7,8	7,7	8,0	7,5	7,7	
	Verkeer en Openbare ruimte	verloederingscore (1-100)	2016	28	25	23	22	21	31	26
		onderhoud straten en stoepen (1-10)	2015	6,6	6,8	6,7	6,7	7,2	5,8	5,9
onderhoud groen (1-10)		2015	6,8	6,9	7,0	7,1	7,3	6,6	5,7	
zwerfvuilscore verhardingen		2016	4	4	4	3	4	4	4	
aanbod speelvoorzieningen (1-10)		2015	6,8	6,8	7,1	7,1	7,6	7,0	5,2	
verblijversdichtheidsindex		2014		73	19					
		2016	108			18	12	4	13	
parkeervoorzieningen auto (1-10)		2015	6,4	6,6	7,0	7,5	6,7	7,2	6,2	
parkeervoorzieningen fiets (1-10)		2015	5,8	6,1	6,3	6,4	6,2	6,3	6,2	
overlast te hard rijden (% veel)		2016	19	16	13	15	13	16	9	
openbaar vervoer (1-10)	2015	7,7	7,9	7,8	8,0	7,8	7,3	7,8		
Duurzaamheid en water	woningen met dubbelglas (%)	2015	71,5	79,5	69,9	70,3	63,1	81,5	85,2	
	energie-index gelabelde woningen	2015	1,75	1,62		1,92	2,12	1,87	1,47	
	vermogen zonnepanelen / 1.000 woningen	2015		40		75	32	0	24	
Economie en cultuur	aantal vestigingen totaal	2017	114.102	17.133	4.064	1.150	1.946	248	720	
	vestigingen functiegroep kantoor	2017	41	45	47	44	48	30	55	
	vestigingen functiegroep bedrijf	2017	21	18	17	18	14	26	23	
	vestigingen functiegroep voorzieningen	2017	23	27	26	28	28	29	16	
	vestigingen functiegroep winkel	2017	7	5	4	4	5	7	3	
	vestigingen functiegroep horeca	2017	5	3	2	3	2	2	3	
	leegstand kantoorruimte (% m2)	2016	16	21	20	50	1	27	8	
	aantal werkzame personen	2017	526.988	62.622	27.203	6.705	6.418	591	13.489	
	werkzame personen per 1.000 inwoners	2017	624	461	793	606	412	183	3.046	
	startende ondernemers (%)	2017	10,5	10,1	9,5	11,4	8,4	11,3	8,8	
	ZZP (% van vestigingen)	2017	55,8	63,8	59,1	62,0	64,0	68,5	37,8	
	horecavestigingen per 1.000 inwoners	2017	6	4	3	3	2	2	5	
	hotelbedden per 1.000 inwoners	2017	85	45	58	111			170	
	winkels per 1.000 inw.	2016	6,6	4,0	3,0	2,3	4,2	2,2	1,3	
	winkelvloeroppervlakte per 1.000 inw.	2016	1.286,0	761,0	993,3	1.132,0	985,3	145,9	1.331,0	
	cultuurvoorzieningen per 1.000 inwoners	2017	6,8	7,9	6,7	6,0	7,3	3,4	9,0	
	culturele participatie	2016	50	60	72					
	Openbare orde en veiligheid	veiligheidsindex	2016	104	92	79	73	72	85	108
		veiligheidsindex criminaliteit	2016	93	85	74	66	70	75	105
veiligheidsindex onveiligheidsbeleving		2016	97	93	84	78	77	95	113	
veiligheidsindex overlast		2016	123	99	78	76	69	84	105	
veiligheidsindex personenoverlast		2016	139	99	70	73	54	56	117	
onveilig voelen in buurt (% wel eens)		2016	27	26	23	25	15	22	44	
burenoverlast (1-10)		2015	7,3	7,4	7,4	7,5	7,6	7,4	6,7	
horecaoverlast (% veel)		2016	8	7	3	4	3	4	0	
jongerenoverlast (% veel)		2016	11	12	7	6	6	4	11	
binnenbranden per 1.000 woningen		2016	1,6	1,3	1,8	0,5	1,0	1,5	6,5	
Diversiteit	sociale cohesie (1-10)	2016	5,6	5,8	6,1	5,8	6,7	6,0	5,5	
	spanningenindex	2016	101	102	95	97	91	92	92	
	omgang groepen (1-10)	2015	7,0	7,0	7,2	7,1	7,5	7,0	6,8	
	gediscrimineerd (% wel eens)	2016	14	16	9	8	8	7	15	
	homotolerantie (1-5)	2015	4,4	4,5	4,7					

Kernindicatoren (vervolg)

			Amsterdam	Oost	Watergraafsmeer	Frankendael	Middenmeer	Betondorp	Omval/Overamstel	
			STAD	M	DX15	M55	M56	M57	M58	
Onderwijs en jeugd	deelname VVE (% van geïndiceerden)	2016	88	90	90	86	89	100		
	laagopgeleide ouders PO-leerlingen (%)	2016	23	16	9	14	5	21		
	Citoscore (schooladres)	2016	533,7	535,4	537,8	538,7	538,0			
	basisschooladvies PRO/LWOO (%)	2015	16,2	13,5	9,5	15,5	5,3			
	laag opgeleide schoolverlaters (%)	2017	8,6	7,0	3,6	5,5	2,7	13,7	2,4	
	minimajongeren (%)	2014	21,9	18,1	10,0	17,0	4,0	29,0		
	overgewicht / obesitas (% 10 jaar)	2016	21	14	8	13	4			
	lid sportvereniging (% 10-jarigen)	2016	73	79	88	83	91			
	depressieklachten (% 4e klas)	2017	10	10	10					
	>1x mnd alcohol (% 4e klas)	2017	12	15	26					
	>1x mnd cannabis (% 4e klas)	2017	7	8	17					
	gedwongen seksuele handeling (% 4e klas)	2016	3	2						
	jeugdige verdachten (% 12-24 jaar)	2016	2,8	2,7	1,3	1,9	1,1	1,0	0,9	
	Veilig Thuis melding (% gezinnen)	2016	3,5		2,6					
	Ouder en Kindteam (% 0-18 jaar)	2016	8,4		6,9					
	Samen Doen (% gezinnen)	2016	2,1		1,3					
	Jeugdhulp, ZIN (% 0-18 jaar)	2016	6,7		6,1					
	Welzijn, zorg en sport	standaardleefsituatieindex (zeer) ernstig eenzaam (%)	2012	105	106	109	9	6	11	8
			2016	13	11	8				
		zorgvoorzieningen (1-10)	2015	7,4	7,4	7,0	7,2	7,4	6,7	4,7
geen regie leven (%)		2016	10	11	9					
gezondheid (zeer) goed (%)		2012				72	81	65	83	
		2016	76	76	78					
ADL beperking (% 65+)		2016	18	18	16					
ernstige psychische klachten (%)		2016	8	8	6					
mantelzorgers (%)		2016	9	9	10	10	10	11	7	
roken (%)		2016	27	28	31					
zwaar / overmatig alcohol (%)		2016	17	18	19					
overgewicht / obesitas (%)		2016	40	39	34					
voldoet aan bewegnorm (%)		2016	65	65	70					
sportgelegenheden (1-10)		2015	6,9	7,1	7,5	7,4	8,3	6,6	5,5	
sportvoorzieningen per 1.000 inwoners		2017	0,45	0,44	0,61	0,36	0,96	0,31	0,23	
Werk, inkom en participatie		registreerde werkloosheid (%)	2017	11,9	10,7	7,7	10,9	4,8	19,0	3,9
		bijstand (% 15-64 jaar)	2017	6,5	5,7	3,6	5,8	1,2	11,7	1,8
	bijstand trede 1 en 2 (% 15-64 jaar)	2017	5,3	4,7	3,0	4,8	1,0	10,0	1,2	
	laag opgeleid (%)	2014	26	22	18	25	12	34	10	
	gemiddeld besteedbaar huishoudinkomen	2014	33.200	35.200	36.900	32.400	43.800	24.800	39.700	
	langdurige minimaalhuishoudens (%)	2014	11,9	12,0	9,3	12,0	4,0	21,0	3,0	
	vroeg er op af (% 18+)	2016	1,5	1,3	0,9	1,2	0,5	1,7	0,7	
	schuldhulpverlening (% 18+)	2016	2,2	2,0	1,4	2,3	0,6	2,9	0,6	
	% (vrijwilligers)werk/mantelzorg/opl.	2012		87						
		2016	88		94					
	vrijwilligers (%)	2016	35	38	44					
betrokkenheid buurtbewoners (1-10)	2015	6,2	6,3	6,5	6,5	6,8	6,5	5,7		
bezoekt (soms) gebedshuis (%)	2016	18	18	12						

Legenda tabel voorpagina en kernindicatoren

De kleuren geven aan hoe de waardes van een indicator verspreid zijn over de stad. De kleuren geven niet aan of de verschillen statistisch significant zijn en hebben geen relatie met gestelde normen of beleidsdoelen.

> 1 SD meer / beter dan gemiddeld	
0,5 - 1 SD meer / beter dan gemiddeld	
0,5 SD rond gemiddelde	
0,5 - 1 SD minder / slechter dan gemiddeld	
> 1 SD minder / slechter dan gemiddeld	
geen gegevens beschikbaar	

Deze en meer cijfers zijn voor meerdere jaren en op verschillende schaalniveaus terug te vinden in het Basisbestand Gebieden Amsterdam van OIS (zie ook: http://www.ois.amsterdam.nl/visualisatie/dashboard_kerncijfers.html). Op deze site staan ook de definities en bronnen vermeld van alle indicatoren.