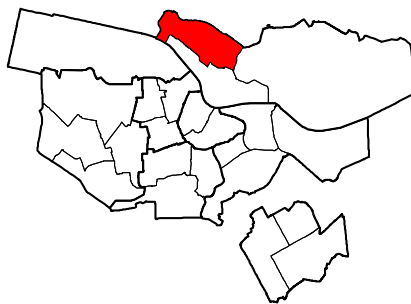


✘ **Gemeente Amsterdam**
✘ **Gebiedsanalyse 2017**
✘ **17. Noord West**
✘ **Stadsdeel Noord**



Gebied Noord West in het kort

Ontwikkeling van het gebied

- De waardering en verwachting voor de eigen buurt gaan in Noord West in kleine stapjes omhoog, maar beide rapportcijfers liggen nog onder het stedelijk gemiddelde. Relatief veel bewoners vinden dat hun buurt achteruit gaat.
- Door nieuwbouw en verkoop van corporatiewoningen verandert de samenstelling van de bevolking. De sociale cohesie is stabiel.
- De werkloosheid en het bijstandsgebruik zijn sinds 2012 iets sterker dan gemiddeld gestegen, maar de afstand tot het stedelijk gemiddelde is niet heel groot.
- Er is een toename in kleinschalige bedrijvigheid. Het aanbod van voorzieningen als horeca en winkels blijft klein.
- De onveiligheidsbelevingsindex is in 2016 sterk verbeterd.
- 👁 In Banne Buiksloot is door de integrale veiligheidsaanpak de jeugdoverlast en –criminaliteit in 2017 sterk afgenomen.
- Ten opzichte van 2012 hebben minder mensen een dagbesteding in de vorm van (vrijwilligers)werk, opleiding of mantelzorg.
- Het aandeel ernstig eenzamen stijgt en is nu relatief hoog.
- De ontwikkeling van de positie van de jeugd volgt geen duidelijke lijn. Indicatoren voor onderwijs, zorg en welzijn schommelen vaak iets onder het stedelijk gemiddelde. Voorbeelden hiervan zijn het aandeel laagopgeleide schoolverlaters, het aandeel leerlingen met een advies voor havo/vwo en de prevalentie van overgewicht en obesitas.

Ontwikkeling Noord West, 2012-2016 (+/- 1 jaar)

	2012	2016
tevredenheid met eigen buurt (1-10)	6,9	7,1
verwachting buurtontwikkeling (1-10)	6,4	6,6
(zeer) ernstig eenzaam (%)	12	16
% (vrijwilligers)werk/mantelzorg/opl.	83	79
sociale cohesie (1-10)		5,6
geregistreeerde werkloosheid (%)	11,9	13,8
jeugdige verdachten (% 12-24 jaar)	4,9	3,8
laag opgeleide schoolverlaters (%)	15,7	13,6
onderhoud straten en stoepen (1-10)	5,7	5,7
onveilig voelen in buurt (% wel eens)		32
overgewicht / obesitas (% 10 jaar)	29	26
parkeervoorzieningen auto (1-10)	6,6	6,8
winkels per 1.000 inw.	1,7	1,5

Sterke punten

- Rustig wonen in Amsterdam, met name in Kadoelen en Oostzanerwerf. In de wijk Oostzanerwerf is het veiligheidsgevoel van de bewoners sterk verbeterd tussen 2014 en 2016.
- Er wordt relatief veel gebruik gemaakt van zonne-energie.
- Het winkelcentrum Banne Centrum wordt door bezoekers met een 7,3 beoordeeld en winkelcentrum de Wieken in Molenwijk met 7,2.

Aandachtspunten

- Het onderhouden en schoonhouden van de openbare ruimte blijft een aandachtspunt. In 2016 zijn wel kleine verbeteringen zichtbaar als het gaat om zwerfvuil.
- Noord West is kinderrijk. De uitgangssituatie van de jongeren verschilt sterk per wijk, van gunstig in Kadoelen tot minder gunstig in de aandachtsbuurten. Gemiddeld genomen heeft de jeugd zij vaker te maken met obesitas, achterblijvende schoolprestaties en/of criminaliteit.
- De spanningenindex in het gebied is relatief ongunstig en volgt al jaren een stijgende lijn.
- Bewoners voelen zich wat vaker dan gemiddeld onveilig in hun buurt.
- In het gebied wonen relatief veel ernstig eenzamen.
- Er is relatief veel winkelleegstand in Banne Centrum.

Aandachtsbuurten

- In de buurt Molenwijk (in de wijk Oostzanerwerf) is de sociaaleconomische positie van de bewoners zwak. Er zijn geen tekenen van herstel, zo steeg de al hoge geregistreeerde werkloosheid de laatste jaren verder.
- Ook in Banne Buiksloot, en met name in Banne Noordwest, Noordoost en Zuidwest is de sociaal economische positie ongunstig en laat geen verbetering zien. In de wijk is relatief veel en in de periode 2014-2016 toenemende jongerenoverlast. Bewoners worden vaker dan gemiddeld lastig gevallen op straat. De tevredenheid met de buurt neemt hier wel iets toe, maar niet in de buurt Banne Noordwest.
- In Tuindorp Oostzaan is sprake van toenemende spanningen. Ook voelen bewoners zich vaker dan voorheen wel eens onveilig in de eigen buurt. Ook is hier overlast van te hard rijdend verkeer.

Wat is de gebiedsanalyse?

De gebiedsanalyses vormen het startpunt van de Amsterdamse gebiedscyclus. Iedere analyse beschrijft de toestand en ontwikkeling van één van de 22 gebieden in de stad. Daarbij wordt zowel gebruik gemaakt van statistieken en onderzoeksgegevens als van de signalen uit de buurt die professionals in het gebied opvangen. De gebiedsanalyse dient als onderlegger voor de gebiedsagenda 2019-2022.

Leeswijzer

- Informatie over het gebied als geheel o.b.v. onderzoek, statistieken en feitelijke gebiedsinformatie
- ▶ Idem voor een wijk of buurt in het gebied
- 👁️ Oog en oor informatie o.b.v. waarnemingen van professionals in het gebied

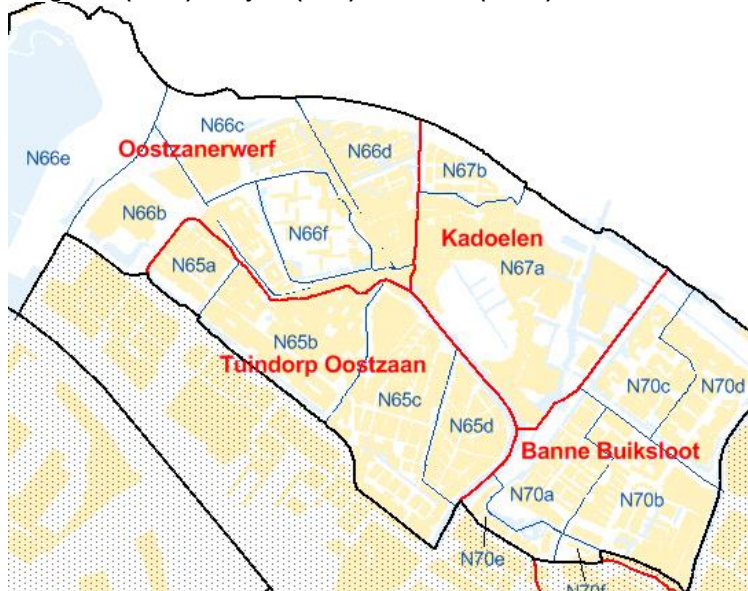


Gebiedstypering

Buurtten in Noord West

- Noord West is vooral een woongebied. Het kent een mix van welvarende wijken met weinig sociaaleconomische problematiek en wijken die te maken hebben met achterstanden. Het gebied Noord West bestaat uit de wijken Tuindorp Oostzaan, Oostzanerwerf, Kadoelen en Banne Buiksloot.
- ▶ Tuindorp Oostzaan is, samen met de Oostzanerdijk, Landsmeerderdijk en Buikslooterdijk een rijksbeschermd stadsgezicht.
- ▶ Het lager gelegen gedeelte van Tuindorp Oostzaan bestaat uit de buurten Tuindorp Oostzaan West, Tuindorp Oostzaan Oost en de Bongerd. Het hoger gelegen gedeelte is Terrasdorp Hogeland.
- Het oude deel van Tuindorp Oostzaan is in de jaren '20 van de vorige eeuw gebouwd door woningcorporaties. Net als de tuindorpen Nieuwendam en Buiksloot (gebied Oud-Noord), heeft deze wijk lange tijd een functie gehad voor gezinnen met een lager inkomen. Binnen Tuindorp Oostzaan is de buurt Tuindorp Oostzaan West sterk vergrijsd. Het Eevan Twiskehuis is hier gevestigd. De laatste jaren worden corporatiewoningen verkocht, waarmee de buurt ook toegankelijk is geworden voor hogere inkomens en jonge gezinnen. Het gedeelte van de buurt Terrasdorp (N65c) onder de Werktuigstraat heet Het Hogeland. Hier staan vooral corporatiewoningen uit de jaren '80, ook deze zijn deels verkocht.

Het gebied (zwart) in wijken (rood) en buurten (blauw)



- Ten oosten van het oude Tuindorp Oostzaan ligt De Bongerd, een nieuwbouwbuilt die deels nog in aanbouw is. Deze buurt is in trek bij jonge gezinnen met kinderen. De buurt bestaat uit een mix van koop- en huurwoningen en kent weinig voorzieningen.
- De wijken Oostzanerwerf en Kadoelen bestaan voor een groot deel uit eengezins-koopwoningen, gebouwd in de jaren '90. In deze jaren '90 bouw is sprake van vergrijzing. In Kadoelen is de nieuwbouwwijk Twiske Zuid bijna afgerond, dit zal voor verjonging zorgen.
- In Oostzanerwerf ligt Molenwijk, een hoogbouwbuurt uit de jaren '60, een voorloper van de Bijlmer. Hier staan relatief grote (sociale) huurwoningen waar zowel veel ouderen als gezinnen wonen, vaak met een laag inkomen. De buurt kent een toename van niet-westerse gezinnen en minimajongeren.
- Banne Buiksloot staat in fysiek opzicht los van de overige delen van het gebied Noord West. Banne Buiksloot is grotendeels gebouwd in de jaren '60 en '70. Er wonen veel ouderen en gezinnen, vaak met een laag inkomen. De helft van de bevolking is van niet-westerse herkomst. Het zuidoostelijke deel is nieuwer en deels gebouwd in de jaren negentig. In dit deel vindt het laatste deel van de stedelijke vernieuwing plaats.

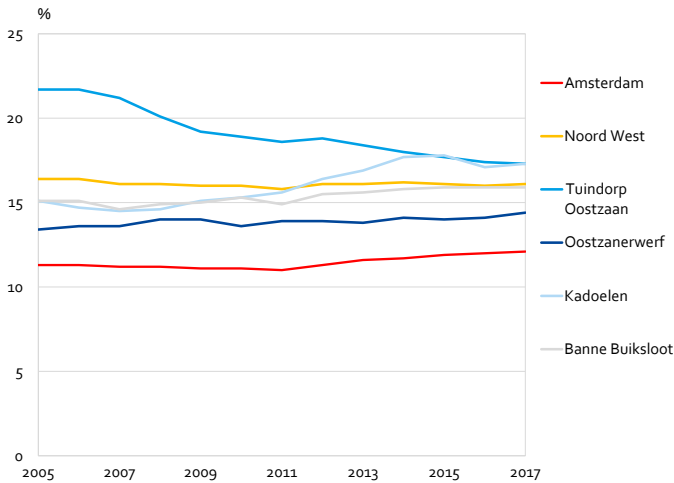
Bevolking

Bevolkingssamenstelling

- Begin 2017 telt Noord West 37.691 inwoners. Dat is 4,5% van alle Amsterdammers.
- In de afgelopen vijf jaar is er weinig veranderd in de huishoudensamenstelling van de bewoners. Er wonen veel gezinnen met kinderen in Noord West (37% versus 25% in Amsterdam). Hieronder bevinden zich relatief veel eenoudergezinnen (12% versus 9%).

- De bevolkingssamenstelling naar herkomst wijkt in Noord West niet veel af van het gemiddelde van de stad.
- Het gebied trekt weinig nieuwe stedelingen. Dit zijn Nederlanders of westerlingen die jonger zijn dan 55 jaar en na hun 18^e voor studie of werk naar Amsterdam zijn gekomen (15% versus 29% in Amsterdam). Dit aandeel stijgt licht.
- In Noord West wonen zowel relatief veel jongeren (22% versus 18%) als ouderen (16% versus 12%). Deze aandelen zijn de laatste jaren nauwelijks veranderd.

Aandeel 65-plussers, 1 januari 2005-2017



Bron: OIS

- ▶ In Tuindorp Oostzaan (17%), Kadoelen (17%) en Banne Buiksloot (16%) wonen verhoudingsgewijs veel 65-plussers (Amsterdam: 12%). In Tuindorp Oostzaan neemt dit aandeel af door het kleine aandeel ouderen in de nieuwbouwuurt De Bongerd. In de overige buurten in deze wijk is het aandeel ouderen stabiel of neemt verder toe. In Tuindorp Oostzaan West is 33% van de bewoners ouder dan 65 jaar.
- ▶ In de Bongerd wonen veel gezinnen met kinderen (70%) waarvan 14% een eenoudergezin is. Hier wonen veel kinderen jonger dan 3 jaar (10% versus 5% in Amsterdam).
- ▶ In Oostzanerwerf wonen ook veel gezinnen met kinderen (39%), maar dit aandeel daalt. In de buurt Molenwijk wonen hier relatief veel 12-minners.
- ▶ In Banne Buiksloot (51%) en Molenwijk (47%) hebben veel bewoners een niet-westerse migratieachtergrond (Amsterdam: 35%). In veel andere buurten in het gebied zijn veel bewoners juist van Nederlandse herkomst.

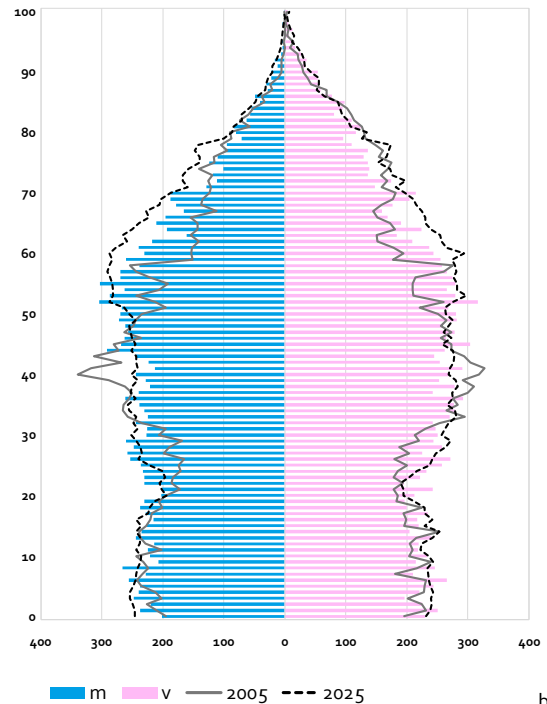
Bevolkingsprognose

- Tussen 2017 en 2025 zal het aantal inwoners naar verwachting gaan toenemen van 37.700 naar 39.700; een stijging van 5%. Hiermee is de groei in Noord West minder sterk dan de gemiddelde groei in Amsterdam (7,6%).
- De leeftijdsopbouw in Noord West zal niet drastisch veranderen. Het gebied zal de komende jaren vergrijzen, maar niet sterker dan gemiddeld in Amsterdam. Anno 2017

is het aantal 65-plussers 6.000; in 2025 is dat iets meer dan 7.000. Deze stijging van 18% is minder sterk dan de gemiddelde stijging van het aantal 65-plussers in Amsterdam (+25%). Het aandeel ouderen in de bevolking van Noord West stijgt hiermee van 16% naar 18%.

- Het aantal kinderen in de basisschoolleeftijd (4 t/m 12 jaar) zal licht stijgen tussen 2017 (4.160) en 2025 (4.300). Hun aandeel op de bevolking blijft hiermee 11%.

Bevolking Noord West naar leeftijd, 1 januari 2005, 2017 en 2025



bron: OIS

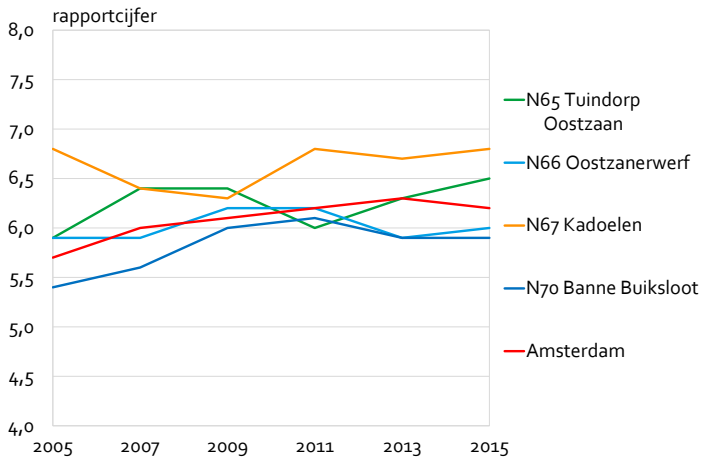
Stedelijke ontwikkeling en wonen

Buurtwaardering

- Het rapportcijfer dat bewoners van Noord West geven aan hun eigen buurt schommelt sinds 2007 rond de zeven. Tussen 2011 en 2015 is sprake van een licht stijgende lijn van 6,9 naar 7,1. Het rapportcijfer is iets lager dan het stedelijk gemiddelde, dat in deze periode steeg van een 7,3 naar 7,5. Ook over de toekomstige ontwikkeling zijn de bewoners minder positief gestemd (rapportcijfer 6,6 versus 7,1). Een relatief grote groep geeft aan dat de buurt er in het afgelopen jaar op achteruit is gegaan (2016: 29% versus 17% gemiddeld in de stad).
- ▶ In Banne Buiksloot is de tevredenheid met de buurt laag, maar neemt wel iets toe (6,4 in 2011 naar 6,7 in 2015). Deze positieve ontwikkeling is er met name in Banne Zuidwest (van 5,5 in 2011 naar 6,4 in 2015) al is de tevredenheid daar nog wel laag. In Banne Zuidoost, de buurt waar de stedelijke vernieuwing vooral plaatsvond, verbeterde het oordeel over de buurt tussen 2007 en 2013 naar gemiddeld niveau (7,1), maar in 2015 zakte het rapportcijfer daar met een 6,9 weer onder.

- ▶ In Oostzanerwerf geven bewoners gemiddeld een 7,1, maar de verschillen tussen de buurten zijn groot. In Molenwijk en de Walvisbuurt is men weinig tevreden met de buurt (6,7 en 6,9). Ook over de toekomstige ontwikkeling is men hier weinig positief (5,9 en 6,2). De buurt Twiske West krijgt van de bewoners een 7,6 en de Circus/Kermisbuurt een 7,3.

Rapportcijfer voor de ervaren buurtbetrokkenheid, 2005-2015



bron: WIA

- De ervaren betrokkenheid bij de buurt van buurtbewoners is gelijk aan het gemiddelde van de stad (6,2).
- ▶ In Tuindorp Oostzaan (6,5) en Kadoelen (6,8) is de ervaren betrokkenheid relatief groot.

Wonen

- De woningvoorraad groeide in Noord West van 15.000 woningen in 2011 naar 16.000 in 2017.
- ▶ De groei is er onder andere door nieuwbouw in de Bongerd, Twiske Zuid en Banne Zuid.
- Het gebied heeft veel corporatiewoningen (61% versus 45% in Amsterdam). Dit aandeel daalt wel, in 2011 ging het nog om 68%.
- ▶ In de wijken Tuindorp Oostzaan en Banne Buiksloot is veel corporatiebezit (respectievelijk 68% en 66%). Deze aandelen zijn hoger in alle oude buurten van Tuindorp Oostzaan (70% - 74%) en De Banne (van 59% in Banne Zuidwest tot 78% in Banne Noordwest).
- ▶ In de wijk Oostzanerwerf bevindt zich een concentratie van corporatiewoningen in de buurt Molenwijk (83%).
- ▶ Drie buurten vallen op met een sterke afname van het aandeel corporatiewoningen tussen 2011 en 2016: de Walvisbuurt (van 44% naar 30%), Banne Zuidoost (van 73% naar 59%) en het Marjoleinterrein (van 59% naar 41%).
- Het aandeel koopwoningen in Noord West ligt in de buurt van het stedelijk gemiddelde (34% versus 30%) en neemt toe. In 2011 ging het om 29%.
- ▶ Wijken met relatief veel koopwoningen zijn Kadoelen (56%) en Oostzanerwerf (44%).
- De particuliere huurvoorraad is zeer klein (5% versus 26%).

- De tevredenheid over de eigen woning ligt met een rapportcijfer 7,7 op het gemiddelde van de stad (7,6). De verhuiscijfer ligt laag: 18% wil verhuizen versus 26% gemiddeld in Amsterdam.
- ▶ In Kadoelen is de tevredenheid met de woning groot (rapportcijfer 8,2). Ook in de Bongerd en Twiske West is het gemiddelde cijfer boven de 8.
- Het aandeel nultredewoningen ligt met 27% op het gemiddelde van de stad (26%). Vijfenvierzig procent van de huishoudens vindt de woning geschikt om oud in te worden (gemiddeld in Amsterdam: 40%).
- ▶ In Tuindorp Oostzaan hebben bijna alle woningen trappen, 12% is een nultredewoning. Toch vinden relatief veel huishoudens het huis wel geschikt om oud in te worden (42%).
- ▶ Uit onderzoek van het gebied Noord West blijkt dat bewoners van Banne Noord in het algemeen tevreden zijn over hun woning.

Ruimtelijke ontwikkelingen

- Bouwprojecten die tot 2025 in Noord West gerealiseerd worden zijn Twiske Zuid (eengezinswoningen met tuin), De Bongerd, en Centrumgebied De Banne, Klein Kadoelen en Scheepsbouwweg. Daarnaast zijn er plannen voor de Banne Noord, de Appelweg, Molenwijk de Strekkerweg. De Melkweg en Noorder IJplas maken deel uit van de Ontwikkelstrategie Haven Stad.
- In de bevolkingsprognose 2017 van OIS is uitgegaan van 1.120 extra woningen tussen 2017 en 2025.

Verkeer en openbare ruimte

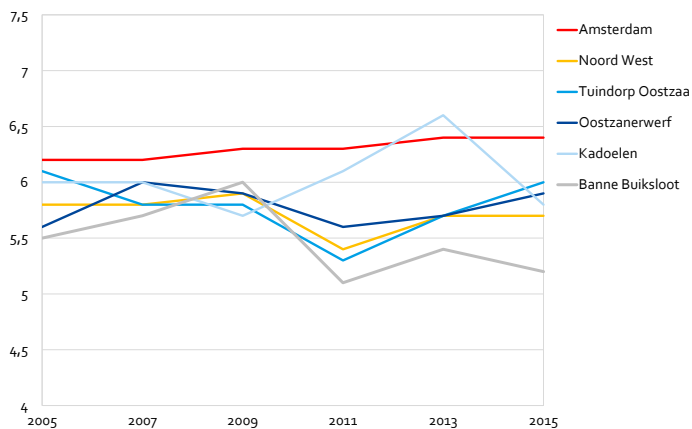
Openbare ruimte

- Gebied Noord West scoort beneden het gemiddelde op alle indicatoren met betrekking tot onderhoud en schoonhouden van de openbare ruimte. Bewoners geven in 2015 relatief lage rapportcijfers voor het stratenonderhoud (5,7 versus 6,6 in Amsterdam), het groenonderhoud (6,3 versus 6,8) en het onderhoud van de speelvoorzieningen (6,1 versus 6,6).
- De verloederingscore, een maat tussen 1 en 100 waarin het oordeel van bewoners over rommel, vernieling en onderhoud in de openbare ruimte samen wordt genomen, is voor Noord West 34, en ligt al enkele jaren op dit niveau. Dit is minder gunstig dan gemiddeld in Amsterdam (2016: 27%).
- ▶ Bewoners van Banne Buiksloot zijn het minst te spreken over het onderhoud en schoonhouden van de openbare ruimte. De verloederingscore verbeterde de laatste jaren wel sterk (van 41 naar 33 in 2016), maar blijft hiermee hoog. In 2015 geven bewoners onvoldoendes voor het stratenonderhoud (5,3) en het schoonhouden van het groen, de straten en de speelvoorzieningen (5,6; 5,2 en 5,2). Binnen deze wijk zijn bewoners van Banne Zuidwest en

Noordwest het meest ontevreden. Zo geven zij een 4,8 voor het onderhoud van de straten en stoepen.

- ▶ In Tuindorp Oostzaan zijn de bewoners van Terrasdorp het minst tevreden. Zij geven het stratenonderhoud een 5,2.
- ▶ In Kadoelen lagen de rapportcijfers voor het schoonhouden van de openbare ruimte in 2013 eenmalig rond het stedelijk niveau. In 2015 liggen deze hier weer onder.
- 👁 Het gebiedsteam Noord West herkent de signalen van bewoners over de achteruitgang van de openbare ruimte.
- Wat betreft het uiterlijk van de woonomgeving, de woningen en het groen scoort Noord West gemiddeld.
- ▶ Bewoners van Banne Noord, zo blijkt uit onderzoek van het gebied Noord West, zijn in het algemeen tevreden over de groene woonomgeving. Het onderhoud van de openbare ruimte wordt als slecht ervaren. Behalve een plek voor de jeugd, missen de bewoners van Banne Noord geen voorzieningen.

Rapportcijfer schoonhouden straten en stoepen, 2005-2015



Bron: WIA

Verkeer

- De parkeervoorzieningen in Noord West krijgen een hoger cijfer dan gemiddeld in Amsterdam (2015: 6,8 versus 6,4).
- ▶ Alleen in Molenwijk geeft men een veel lager cijfer (5,3).
- 👁 De gebiedsmakelaar van Tuindorp Oostzaan geeft aan dat bewoners van de buurt Terrasdorp / Hogeland parkeeroverlast ervaren tijdens evenementen op het NDSM-terrein. Verder is er volgens het gebiedsteam Noord West parkeeroverlast rond zowel het winkelcentrum in de Molenwijk als het winkelcentrum en Boven IJ ziekenhuis in Banne Buiksloot.
- Het aanbod van openbaar vervoer krijgt gemiddeld een 7,4 (Amsterdam 7,7).
- ▶ In de buurt Kadoelen wordt het OV met een 5,6 beoordeeld.
- In het gebied Noord West ervaren bewoners relatief veel overlast van te hard rijdend verkeer (28% versus 19% in Amsterdam).

- ▶ In Tuindorp Oostzaan ondervinden veel bewoners overlast van te hard rijdend verkeer (2016: 42% versus 19% in Amsterdam).
- 👁 Het gebiedsteam geeft aan dat de verkeersveiligheid in Noord West (en heel Noord) daalt en met de toenemende verkeersdruk de komende jaren verder zal afnemen.

Duurzaamheid en water

- De geregistreerde zonnepanelen in het gebied leverden 72,2 Kwpiek vermogen per 1.000 woningen in 2015. Dat is meer dan gemiddeld in de stad (39,2 Kwpiek per 1.000 woningen).
- De gemiddelde stikstofdioxide concentratie ligt met 26 µg/m³ onder de WHO advieswaarde van 40 µg/m³.
- ▶ In de buurten Oostzanerwijk en Noorder IJplas is de concentratie op bepaalde meetpunten wel hoger dan 35 µg/m³.
- In Noord West is het particuliere elektriciteitsverbruik vrijwel gelijk aan het Amsterdams gemiddelde. Het zakelijke elektriciteitsverbruik is veel lager; namelijk 10.600 versus 20.800 kWh/vastgoedobject in Amsterdam. In het gebied is vooral sprake van kleinschalige bedrijvigheid (zzp'ers).
- Hetzelfde beeld zien we ook terug bij het gasverbruik. Voor particulieren is dit gemiddeld. Zakelijk ligt het gasverbruik een stuk lager (3.400 m³/vastgoedobject).
- De blauwe vlakken in de kaart laten zien in welke straten/ buurten een sterk verhoogde kans bestaat op overlast en schade bij extreme neerslag. In de rode/oranje/gele vlakken geldt dit voor panden en (kwetsbare) infrastructuur.

Kwetsbaarheid bij extreme regen (bron: www.rainproof.nl)



Economie en cultuur

Bedrijvigheid

- Met 2.521 vestigingen en 6.105 banen is er in Noord West relatief weinig bedrijvigheid. Het gebied telt 162 banen per 1.000 inwoners tegenover 624 gemiddeld in Amsterdam. Het aantal vestigingen is sinds 2013 gegroeid met 35% (Amsterdam: 19%) en het aantal banen met 8% (en dat is rond het stedelijk gemiddelde). Dit duidt op een relatief sterke toename van kleine bedrijven.
- De gemiddelde bedrijfsgrootte bedraagt 2 banen per vestiging en het aandeel zzp'ers is hoog (67% versus 56% in Amsterdam). In 2014 was dit aandeel 63%. Er is ook een hoog aandeel starters (13% versus 11% in Amsterdam).
- Noord West heeft relatief veel vestigingen in de bouwnijverheid (14%) en in transport en logistiek (11%). Er zijn relatief veel banen in industrie (6,3%) en de bouwnijverheid (8,0%).
- Het aandeel vestigingen in de creatieve industrie en ICT is de laatste jaren toegenomen, maar met 22% en 13% nog wel ondergemiddeld (31% en 17%).
- ▶ Ongeveer de helft van de banen is te vinden in Banne Buiksloot, bijna 70% is hier zzp'er. Er zijn veel banen in de sectie gezondheidszorg, te herleiden tot het Boven 't IJ ziekenhuis. Ook is er relatief veel werkgelegenheid in de bouwnijverheid en in mindere mate ook de detailhandel.
- Er zijn bijna 700 vestigingen met de functie 'kantoor', relatief gezien is dit weinig (28% van alle vestigingen tegenover 41% in Amsterdam). Van de ruim 15.000 m² aanwezige kantoorruimte staat 40% leeg.
- Het aandeel vestigingen in de toeristische sector is gestegen van 9% naar 12%.
- Het horeca-aanbod wordt laag beoordeeld en krijgt van bewoners een 4,9 in 2013 en 2015 (Amsterdam: 7,0). Er is één horecavestiging per 1.000 inwoners (Amsterdam: 6).
- Het aantal winkels is sinds 2013 met 13% gestegen van 119 naar 135 in 2017. Dit komt neer op 1,5 winkelruimte per 1.000 inwoners (Amsterdam: 6,6). Het aanbod van winkelvevoorzieningen wordt in 2015 met een 6,4 beoordeeld (Amsterdam: 7,3).
- ▶ Vooral in Tuindorp Oostzaan is men ontevreden over het winkelaanbod (5,5).
- De winkelleegstand in Noord West bedraagt in 2017 5% van het aantal units en 6,7% van het winkelvloeroppervlak, tegenover 3,6% en 4,5% in Amsterdam.
- De winkelhuren in winkelcentrum Banne Centrum liggen in 2017 tussen de 125 en 200 euro. Hier (Bezaanjachtplein) is veel leegstand: 13,6% van de units staat leeg en 17% van de winkelvloeroppervlakte.
- ▶ Winkelcentrum Banne Centrum wordt door bezoekers met een 7,3 beoordeeld en winkelcentrum de Wieken in Molenwijk met een 7,2. Beide rapportcijfers liggen rond het stedelijk gemiddelde (7,2). In beide centra worden echter nog horecavoorzieningen gemist.

- De koopkrachtbinding voor dagelijkse boodschappen is 63% en voor niet-dagelijkse boodschappen is die 10%.

Cultuur

- In 2016 bezocht 36% van de volwassen bewoners van Noord West minstens 4 verschillende culturele gelegenheden. Dit is minder dan gemiddeld in Amsterdam (50%), maar meer dan in 2014 (21%).
- Het aantal cultuurvoorzieningen in het gebied neemt toe. Met 2,8 per 1.000 inwoners ligt dit aantal echter nog steeds ruim onder het stedelijke gemiddelde (6,8). Het gaat hier om openbare gelegenheden zoals bibliotheken, theaters en clubs voor amateurs, maar ook producenten en beoefenaars van podiumkunsten vallen onder de definitie.

Openbare orde en veiligheid

Veiligheid

- De veiligheid, gemeten aan de hand van de veiligheidsindex, is in Noord West vergelijkbaar met Amsterdam als geheel (106 versus 105). Dit is een zeer kleine verslechtering ten opzichte van 2014 (102). In 2016 was er wat meer criminaliteit en personenoverlast dan in voorgaande jaren, maar niet meer dan gemiddeld in Amsterdam. De onveiligheidsbelevingsindex verbetert juist tussen 2014 en 2016 (van 126 naar 111), maar ligt nog steeds boven het stedelijk gemiddelde van 95.
- Relatief veel bewoners voelen zich wel eens onveilig in hun eigen buurt (32% versus 27% in Amsterdam). Dit percentage is stabiel.
- ▶ In Banne Buiksloot voelen bewoners zich het vaakst wel eens onveilig (2016: 38%). Wel is dit een verbetering ten opzichte van 2015 (44%).
- ▶ In Tuindorp Oostzaan is het veiligheidsgevoel de laatste twee jaar minder goed dan in 2014 (25%). In 2016 voelt 34% zich wel eens onveilig, wat bovengemiddeld is.
- ▶ In de Oostzanerwerf verbetert het veiligheidsgevoel de laatste jaren juist en is met 21% nu beter dan gemiddeld.

Overlast

- Het aandeel bewoners dat veel overlast ervaart in de buurt ligt met 19% rond het stedelijk gemiddelde (15%). Wel vinden bewoners van Noord West vaker dat de overlast toeneemt (2016: 21% versus 14% in Amsterdam).
- Voor de meeste vormen van overlast scoort het gebied gemiddeld tot goed. Zo is het aandeel dat veel overlast ervaart van buurtbewoners gemiddeld (16% versus 18%) en komt horecaoverlast relatief weinig voor (4% versus 8%). Wel hebben bewoners in 2016 vaker veel overlast van rondhangende jongeren (17% versus 11% in Amsterdam). In voorgaande jaren lag dit percentage met 11% nog rond het gemiddelde.

- ▶ In Banne Buiksloot ervaart 27% van de bewoners veel overlast en vindt 26% dat deze toeneemt. Het gaat vaak om overlast door buurtbewoners (22%) en 14% heeft veel overlast van lastig vallen op straat (Amsterdam: 9%). Het aandeel bewoners dat veel overlast heeft van rondhangende jongeren is de laatste twee jaar sterk gestegen, van 18% naar 29% in 2016.
- 👁 Het gebiedsteam Noord West en het team Veiligheid Noord geven aan dat de stijging te maken heeft met het actief zijn van een jeugdgroep in de Banne. Door de ingezette integrale veiligheidsaanpak zijn de jeugdoverlast en – criminaliteit in 2017 sterk afgenomen.
- ▶ In zijn algemeenheid ondervinden bewoners van Oostzanerwerf en Kadoelen relatief weinig overlast.
- 👁 Bewoners van de buurt Terrasdorp/Hogeland ervaren (geluids)overlast van de evenementen en het uitgaansleven op het NDSM-terrein, aldus de gebiedsmakelaar.

Onderwijs, jeugd en diversiteit

Jeugd

- In Noord West wonen relatief veel jongeren tot 18 jaar (22% versus 18%).
- ▶ In de wijk Banne Buiksloot zijn de meeste jongeren van niet-westerse herkomst (65%). Het aandeel minimajongeren is hoog (31% versus 22% in Amsterdam). Hetzelfde beeld zien we terug in de buurt Molenwijk in Oostzanerwerf (64% niet-westers en 45% minimajongeren).
- ▶ In de overige wijken zijn de jongeren vaker dan gemiddeld van Nederlandse herkomst. Dit aandeel is het hoogst in Kadoelen (66%) en het laagst in Oostzanerwerf (48% versus 40% in Amsterdam).
- Het aandeel bewoners dat de jongerenvoorzieningen in de buurt 'goed' vindt is relatief laag (20% versus 34% in Amsterdam). De speelvoorzieningen krijgen wel een gemiddeld rapportcijfer (6,6 versus 6,8).
- ▶ In drie buurten krijgen de speelvoorzieningen een laag cijfer: Tuindorp Oostzaan west (6,0), Banne Zuidwest (6,1) en Terrasdorp (6,2).

Jeugdhulp

- De risicofactorenindex kindermishandeling voor Noord West is vergelijkbaar met Amsterdam (102 versus 100). Dit geldt ook voor het aandeel huishoudens met een Veilig Thuis melding (3,8% versus 3,5%) of opvoed- en opgroei-ondersteuning (2,1% versus 2,2%). Gezinnen worden wel relatief vaak begeleid door Jeugdbescherming en -reclassering (3,6% versus 2,8%).
- Relatief veel jongeren ontvangen in 2016 jeugdhulp via een Ouder Kind Team (10,5% versus 8,4% in Amsterdam). In 2015 waren deze percentages lager (5,1% versus 4,9%).

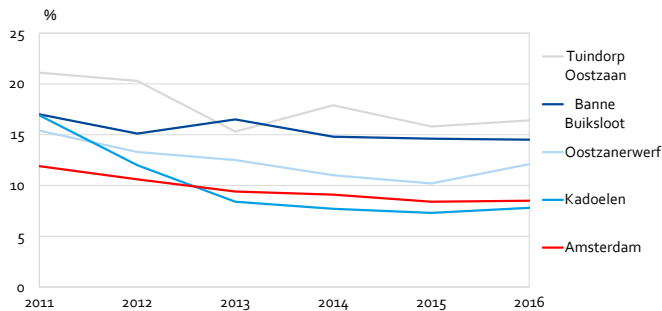
- Het aandeel gezinnen met ondersteuning van een Samen Doen Team in verband met complexe problemen bij meerdere levensgebieden steeg van 1,1% in 2015 naar 1,8% in 2016 en is hiermee op gelijk niveau gekomen met Amsterdam (2,1%).
- Het aandeel 10-jarigen met een (matig) verhoogde SDQ, een maat voor sociaal-emotionele problemen, is in 2016 gedaald ten opzichte van voorgaand jaar (van 21% naar 17%), maar nog wel hoger dan gemiddeld (14%).
- Het 1x per maand of vaker gebruiken van cannabis ligt bij 4^e klassers in het gebied onder het stedelijk gemiddelde (4% versus 7%). Het 1x per maand gebruiken van alcohol (9%) en/of roken (8%) ligt nabij het stedelijk gemiddelde (respectievelijk 12% en 9%).
- Relatief veel 4^e klassers zijn wel eens gedwongen tot een seksuele handeling (2016: 5% versus 3% gemiddeld).
- Het aandeel 4^e-klassers met angstklachten is hoger dan gemiddeld (15% versus 12%).
- Het aandeel 10-jarigen met overgewicht of obesitas fluctueert en is in 2016 hoger dan in voorgaande jaren. Obesitas komt iets vaker voor (6% versus 4% in Amsterdam). Ook het aandeel met overgewicht is hoger (20% versus 16%).

Onderwijs

- Van de peuters in Noord West wordt 44% tot de doelgroep van de voorschool gerekend, dit is hoger dan in Amsterdam gemiddeld (34%). Van hen gaat 90% naar de voorschool (Amsterdam:88%).
- 👁 De gebiedspool Noord geeft aan dat invoering van de nieuwe wet harmonisatie kinderopvang er toe zal leiden dat veel armere ouders hun kinderen van de peuterspeelzalen zullen halen, omdat zij een eigen bijdrage gaan betalen.
- In Noord West staan 10 basisscholen, 2 scholen voor speciaal onderwijs en 1 middelbare school.
- Het opleidingsniveau van de ouders van de basisschoolleerlingen uit het gebied is gemengd: 26% is laagopgeleid, 37% middelbaar en 37% hoogopgeleid.
- Van de middelbare scholieren woonachtig in Noord West heeft 32% laagopgeleide, 36% middelbaar opgeleide en 32% hoogopgeleide ouders.
- ▶ Binnen het gebied zijn er grote verschillen tussen wijken: in de Kadoelen zijn ouders van basisschoolleerlingen en middelbare scholieren relatief vaak hoog opgeleid (58% en 53%). In Banne Buiksloot is dit aandeel met 30% en 24% lager (Amsterdam:48% en 43%).
- Het aandeel basisschoolleerlingen met een havo/vwo-advies ligt met 43% lager dan het stedelijk gemiddelde (52%).
- ▶ In de Kadoelen krijgt de helft van de leerlingen een havo/vwo-advies. In Banne Buiksloot is dit slechts 37%.
- Het aandeel 18 tot 23-jarigen dat zonder startkwalificatie het onderwijs heeft verlaten is hoog in Noord West (14% versus 9% in Amsterdam).

- ▶ Het aandeel laagopgeleide schoolverlaters is het hoogst in de wijken Tuindorp Oostzaan (16%) en Banne Buiksloot (15%) en de buurten Molenwijk (17%) en Oostzanerwijk (18%).

Aandeel laagopgeleide schoolverlaters (18-23 jaar), 2011-2016



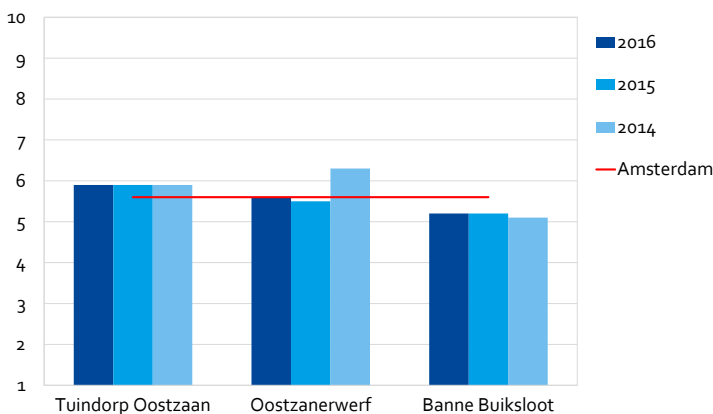
bron: OJZ

- Noord West heeft een lager aandeel studenten (6%) dan gemiddeld in Amsterdam (8% van de bewoners). Dit zijn grotendeels MBO-studenten (51% tegenover 23% in Amsterdam), terwijl maar een klein deel universitair student is (15% tegenover 41% in Amsterdam).

Diversiteit

- Het oordeel van bewoners over de omgang tussen verschillende groepen bewoners ligt in Noord West iets onder het stedelijk gemiddelde (6,8 versus 7,0).
- Bewoners ervaren relatief veel spanningen in de buurt. De indexscore voor spanningen is bovendien gestegen, van 106 in 2013 naar 112 in 2016 (Amsterdam: 101).

Rapportcijfer sociale cohesie, 2014-2016



Bron: Veiligheidsmonitor

- ▶ Er worden vooral veel spanningen ervaren in Tuindorp Oostzaan. De indexscore steeg daar van 105 in 2013 naar 113 in 2016. Bewoners zijn wel relatief tevreden over de sociale cohesie (rapportcijfer 5,9 versus 5,6 gemiddeld).
- ▶ In Banne Buiksloot zijn de scores op alle indicatoren voor diversiteit (veel) minder gunstig dan gemiddeld. Zo ervaart 20% van de bewoners discriminatie, gemiddeld is dit 14%. De indexscore voor spanningen is wel fors verbeterd, van 117 in 2015 naar 109 in 2016.

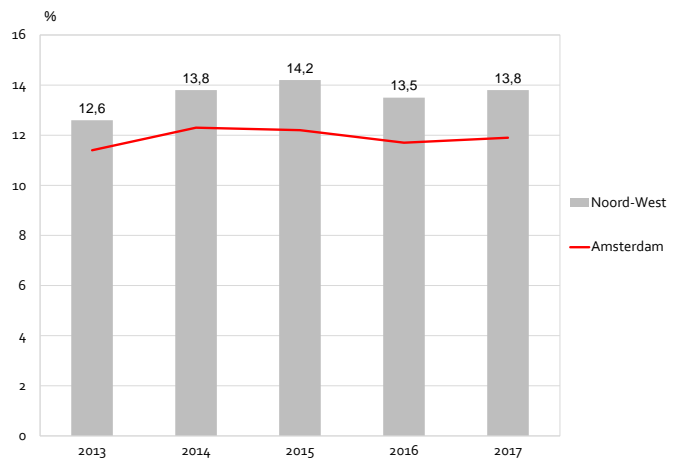
- ▶ Bewoners van Kadoelen geven een hoog cijfer voor hoe verschillende groepen bewoners met elkaar omgaan (7,5).
- ▶ In Oostzanerwijk is het rapportcijfer voor sociale cohesie sterk gedaald van een 6,5 in 2014 naar een 5,6 in 2016.

Werk, inkomen en participatie

Werk en inkomen

- Noord West als geheel scoort gemiddeld op sociaaleconomische indicatoren. De verschillen tussen de wijken zijn echter groot.

Geregisteerde werkloosheid 2013-2017



Bron: WPI/ CBS/ bewerking OIS

- ▶ Kadoelen scoort gunstig. Het gemiddeld besteedbaar huishoudinkomen is met €40.400 hoger dan gemiddeld (Amsterdam €33.200) en de geregisteerde werkloosheid, ofwel het aandeel 15 tot 67-jarigen met bijstand, WW of een gedeeltelijke arbeidsongeschiktheidsuitkering, is relatief laag (2017: 8,1% versus 11,9%).
- ▶ In Tuindorp Oostzaan zijn de uitkomsten rondom het stedelijk gemiddelde. Dat geldt ook voor Oostzanerwijk, maar meestal net iets beter. Zo is het aandeel minimahuishoudens er relatief laag (2014: 15% versus 21% in Tuindorp Oostzaan en 20% in Amsterdam).
- ▶ Banne Buiksloot scoort ongunstig en er is geen verbetering zichtbaar. De geregisteerde werkloosheid is relatief hoog (15,9%) net als het aandeel Vroeg Er Op Af-meldingen (2,5% versus 1,5% in Amsterdam). Van de jongeren groeit 31% op in een minimahuishouden (Amsterdam: 22%).
- ▶ In twee buurten is de sociaaleconomische situatie bijzonder ongunstig: Molenwijk en Banne Noordwest. De geregisteerde werkloosheid is hier al jaren hoog en stijgende (2016: ruim 19%). Het aandeel minimahuishoudens is 26% en 28% en van de 15 tot 67-jarigen ontvangt respectievelijk 12,2% en 11,4% bijstand (Amsterdam: 6,5%).
- ▶ Banne Zuidwest en Banne Noordoost volgen op kleine afstand. De geregisteerde werkloosheid is 16,9% en 16,3%.

Het aandeel minimahuishoudens is hier 28% en 26% en het aandeel bijstandsgerechtigden 9,5% en 8,9%.

Participatie

- Het aandeel inwoners tussen 19 en 65 jaar met een dagbesteding in de vorm van (vrijwilligers) werk, mantelzorg of een opleiding is relatief laag (79% versus 88%). Dit is ook terug te zien in het lage aandeel vrijwilligers (27% versus 35%).
- De inzet voor een kwestie in de buurt of stad is gemiddeld (24%), terwijl de inzet in de jaren hiervoor minder dan gemiddeld was.
- Sociale uitsluiting, een situatie waarin mensen vanwege omstandigheden als weinig financiële middelen of gebrek aan zorg niet volledig kunnen deelnemen aan de samenleving, is gemiddeld in het gebied. (9% versus 8%).
- Buren hebben vaak wekelijks contact (63% versus 51% in Amsterdam. Het wekelijks contact met overige buurtbewoners is gemiddeld (23%).
- Deelname aan het verenigingsleven is gemiddeld; de helft is lid van een vereniging (51% versus 50%).
- Een derde voelt zich verwant met een geloof en 20% bezoekt soms een gebedshuis. Dit komt vrijwel overeen met het stedelijk gemiddelde.
- 👁 De gebiedsmakelaar signaleert dat er vooral in (het oude gedeelte van) Tuindorp Oostzaan sprake is van een rijk verenigingsleven en dat er veel activiteiten van en voor bewoners plaatsvinden.

Educatie en inburgering

- In het gebied wonen 9,2 statushouders per 1.000 inwoners (Amsterdam: 6,1 per 1.000 inwoners).

Welzijn, zorg en sport

Welzijn

- De standaard leefsituatie-index, een samengestelde score op het gebied van gezondheid, participatie en leefbaarheid die het gemiddelde welzijnsniveau van een buurt beschrijft, is in het gebied relatief ongunstig (100 versus 105) en wisselt sterk over de jaren (103 in 2012 en 96 in 2014).
- Er wonen relatief veel ernstig eenzamen in Noord West (16% versus 13%) en dit aandeel is toegenomen (12% in 2012).
- ▶ Bewoners van de wijken Kadoelen en Oostzanerwerf voelen zich minder vaak ernstig eenzaam (resp. 7% en 9% versus 11%, cijfers 2012).
- Relatief veel mensen ervaren geen regie over het eigen leven: 17% versus 10%. In 2012 was dit 13%.
- Het aandeel 15 tot 65-jarige bewoners in trede 1 of 2 van de bijstand ligt rond het stedelijk gemiddelde (5,8% versus 5,3%)

- ▶ Het aandeel in trede 1 en 2 is relatief hoog in Banne Buiksloot (7,7%), met name in de buurt Banne Noordwest (9,5%). Ook in Molenwijk is dit percentage hoog (9,9%).
- ▶ In Kadoelen wonen juist weinig trede 1 en 2 cliënten (2,5%), evenals in De Bongerd (2,8%) en Twiske West (1,7%) en de Circus/Kermisbuurt (3,5%).

Zorg

- Noord West scoort op bijna alle indicatoren van de gezondheid ongunstig. Zo heeft in 2016 bijvoorbeeld 45% een chronische aandoening (versus 35% van alle Amsterdammers). Een groep van 21% heeft te maken met een lichamelijke beperking (Amsterdam: 14%).
- Ernstige psychische klachten komen iets minder vaak voor dan gemiddeld in de stad (6% versus 8%).
- Bewoners voldoen veel minder vaak aan de beweegnorm (54% versus 65%) en kampen veel vaker met overgewicht (52% versus 40%).
- Een kwart van de volwassenen rookt (25% versus 27%) en een relatief klein deel drinkt excessief veel alcohol (12% versus 17%).
- Bewoners geven een lagere beoordeling voor het aanbod aan buurthuizen/-centra in de buurt dan gemiddeld (rapportcijfer 6,2 versus 6,7) en er is relatief weinig aanbod van gezondheidszorgvoorzieningen (3,6 versus 7,1 per 1.000 inwoners). In Banne Buiksloot is een ziekenhuis.
- Relatief veel bewoners, met uitzondering van de wijk Kadoelen, maken gebruik van dagbesteding of ambulante ondersteuning.
- Bewoners van Noord West geven even vaak informele hulp en mantelzorg als gemiddeld (resp. 41% en 9%). Wel wordt er door minder bewoners mantelzorg verleend dan in 2012 (was 12%).
- ▶ Bewoners van de wijken Banne Buiksloot en Tuindorp Oostzaan voelen zich minder vaak gezond en hebben vaker lichamelijke beperkingen (cijfers 2012).

Sport

- In Noord West sport 69% van de bewoners van 5 tot en met 80 jaar minimaal één keer per maand. De sportdeelname is hiermee onder het stadsgemiddelde van 77%.
- Driekwart van de 10-jarigen (75%) sport in 2016 in verenigingsverband (Amsterdam: 73%). In 2015 scoorde het gebied nog onder gemiddeld (64% versus 71%).
- Voor het aanbod van sportgelegenheden geven bewoners gemiddeld een 6,8 (Amsterdam: 6,9).
- ▶ In de wijk Kadoelen zijn bewoners meer tevreden over het sportaanbod (7,5) dan in de andere wijken. Het aantal sportvoorzieningen in relatie tot het aantal inwoners is ook het hoogst in deze wijk (0,98 per 1.000 inwoners).
- 👁 In de relatief nieuwe buurt de Bongerd is er weinig tot geen sportaanbod voor kinderen onder de 12 jaar, aldus verschillende professionals.

- ⦿ Meiden vanaf 12 jaar blijven volgens rve Sport weg bij (sport)activiteiten.
- ⦿ Rve Sport geeft aan dat de sportvoorzieningen nog niet 'student proof' zijn voor de vele nieuwe studenten die op de NDSM werf komen wonen.

Kernindicatoren

			Amsterdam	Noord	Noord-West	Tuindorp Oostzaan	Oostzanerwerf	Kadoelen	Banne Buiksloot	
			STAD	N	DX17	N65	N66	N67	N70	
Bevolking	aantal inwoners	2017	844.952	94.766	37.691	11.348	8.902	3.074	14.367	
	bevolkingsprognose 2016	2038	972.781	126.796	38.895	12.740	8.560	3.312	14.283	
	0 t/m 17 jaar (%)	2017	17,6	21,3	21,8	20,5	21,1	21,4	23,4	
	65-plussers (%)	2017	12,1	15,2	16,1	17,3	14,4	17,3	15,9	
	80-plussers (%)	2017	2,7	4,0	4,4	4,8	4,1	3,8	4,4	
	niet-westers (%)	2017	35,1	38,1	35,7	26,1	30,2	17,1	50,6	
	aantal huishoudens	2017	455.987	46.021	17.356	5.439	4.086	1.312	6.519	
	stel met kinderen (% huishoudens)	2017	16,0	21,5	24,9	23,3	26,4	32,6	23,9	
	eenoudergezin (% huishoudens)	2017	8,9	11,8	11,7	11,6	12,2	9,7	11,8	
Stedelijke ontwikkeling en wonen	eenpersoonshuishouden (%)	2017	53,1	45,1	40,5	42,4	38,1	27,7	43,1	
	tevredenheid met eigen buurt (1-10)	2015	7,5	7,0	7,1	7,3	7,1	7,7	6,7	
	verwachting buurtontwikkeling (1-10)	2015	7,1	6,8	6,6	6,8	6,4	6,8	6,4	
	mijn buurt gaat vooruit (%)	2016	22	18	12	6	6		20	
	verhuisgeneigden (%)	2015	26	24	18	15	13		26	
	mutatiegraad totaal	2016	18,3	13,1	10,6	9,4	10,4	7,5	12,3	
	woningvoorraad	2017	427.858	42.360	15.998	5.120	3.687	1.221	5.970	
	koopwoningen (%)	2016	29,6	29,2	34,0	28,0	43,9	56,1	28,5	
	corporatiewoningen (%)	2016	44,5	63,3	60,8	67,9	51,2	34,2	66,1	
	sociale huur (% <huurtoeslaggrens)	2015	57	62	56	64	46		58	
	middelhuur (% woningvoorraad)	2015	6	5	7	7	6		11	
	hoge huur (% woningvoorraad)	2015	6	2	2	1	0		4	
	WOZ-waarde per m2	2017	3.833	2.696	2.526	2.784	2.348	3.134	2.290	
	woonoppervlak < 40 m2 (%)	2017	9,4	5,0	3,0	6,9	0,2	1,2	1,8	
	woonoppervlak > 100 m2 (%)	2017	16,3	13,8	15,7	13,2	19,1	23,4	14,3	
	woningbezetting gemiddeld	2017	1,96	2,23	2,35	2,21	2,41	2,51	2,40	
	woning geschikt oud in te worden (%)	2015	40	44	45	42	47		47	
	tevredenheid met eigen woning (1-10)	2015	7,6	7,5	7,7	7,7	7,7	8,2	7,6	
	Verkeer en Openbare ruimte	verloerdingsscore (1-100)	2016	28	33	34	35	34		33
		onderhoud straten en stoepen (1-10)	2015	6,6	6,0	5,7	5,9	5,9	5,8	5,3
		onderhoud groen (1-10)	2015	6,8	6,4	6,3	6,3	6,6	6,4	6,0
zwerfvuilscore verhardingen		2016	4	4	4	4	4	4	4	
aanbod speelvoorzieningen (1-10)		2015	6,8	6,6	6,6	6,6	6,7	6,8	6,5	
verblijversdichtheidsindex		2014		42	37					
		2016	108			35	11	10	40	
parkeervoorzieningen auto (1-10)		2015	6,4	6,9	6,8	7,2	6,3	7,0	6,6	
parkeervoorzieningen fiets (1-10)		2015	5,8	6,0	6,1	6,5	6,1	6,2	5,6	
overlast te hard rijden (% veel)		2016	19	27	28	42	19		19	
openbaar vervoer (1-10)		2015	7,7	7,3	7,4	7,6	7,4	6,3	7,4	
Duurzaamheid en water		woningen met dubbelglas (%)	2015	71,5	81,4	89,3	93,6	90,2		86,1
	energie-index gelabelde woningen	2015	1,75	1,73		1,57	1,66	1,66	1,64	
	vermogen zonnepanelen / 1.000 woningen	2015		84		36	47	206	91	
Economie en cultuur	aantal vestigingen totaal	2017	114.102	9.309	2.521	771	648	307	795	
	vestigingen functiegroep kantoor	2017	41	34	28	26	30	37	23	
	vestigingen functiegroep bedrijf	2017	21	32	38	38	38	34	39	
	vestigingen functiegroep voorzieningen	2017	23	21	23	25	19	20	25	
	vestigingen functiegroep winkel	2017	7	6	5	5	6	3	6	
	vestigingen functiegroep horeca	2017	5	3	2	2	2	3	2	
	leegstand kantoorruimte (% m2)	2016	16	14	40	27	79		3	
	aantal werkzame personen	2017	526.988	32.316	6.105	1.733	1.255	519	2.598	
	werkzame personen per 1.000 inwoners	2017	624	341	162	153	141	169	181	
	startende ondernemers (%)	2017	10,5	11,2	13,1	10,2	11,7	10,4	17,9	
	ZP (% van vestigingen)	2017	55,8	58,3	67,2	71,1	63,6	61,2	68,7	
	horecavestigingen per 1.000 inwoners	2017	6	3	1	1	2	3	1	
	hotelbedden per 1.000 inwoners	2017	85	25						
	winkels per 1.000 inw.	2016	6,6	3,2	1,5	1,8	1,6	0,0	1,5	
	winkelvloeroppervlakte per 1.000 inw.	2016	1.286,0	1.170,0	314,7	127,2	570,5	0,0	371,5	
	cultuurvoorzieningen per 1.000 inwoners	2017	6,8	4,6	2,8	3,7	2,4	3,9	2,1	
	culturele participatie	2016	50	36	36					
	Openbare orde en veiligheid	veiligheidsindex	2016	104	107	106	93	99	99	116
		veiligheidsindex criminaliteit	2016	93	97	96	71	97	97	103
veiligheidsindex onveiligheidsbeleving		2016	97	114	111	113	103	103	130	
veiligheidsindex overlast		2016	123	110	112	97	97	97	116	
veiligheidsindex personenoverlast		2016	139	102	104	73	71	71	115	
onveilig voelen in buurt (% wel eens)		2016	27	32	32	34	21		38	
burenoverlast (1-10)		2015	7,3	7,3	7,3	7,3	7,5	7,6	7,0	
horecaoverlast (% veel)		2016	8	5	4	5	2		4	
jongerenoverlast (% veel)		2016	11	15	17	11	10		29	
Diversiteit	binnenbranden per 1.000 woningen	2016	1,6	1,5	1,2	0,6	1,9	2,5	1,0	
	sociale cohesie (1-10)	2016	5,6	5,7	5,6	5,9	5,6		5,2	
	spanningindex	2016	101	107	112	113	106	106	109	
	omgang groepen (1-10)	2015	7,0	6,8	6,8	7,1	6,7	7,4	6,5	
	gediscrimineerd (% wel eens)	2016	14	14	14	14	12		20	
homotolerantie (1-5)	2015	4,4	4,2	4,4						

Kernindicatoren (vervolg)

			Amsterdam	Noord	Noord-West	Tuindorp Oostzaan	Oostzanerwerf	Kadoelen	Banne Buiksloot	
			STAD	N	DX17	N65	N66	N67	N70	
Onderwijs en jeugd	deelname VVE (% van geïndiceerden)	2016	88	92	90	90	91		91	
	laagopgeleide ouders PO-leerlingen (%)	2016	23	29	26	23	23	13	32	
	Citoscore (schooladres)	2016	533,7	532,2	533,2	528,3	533,1	540,5	531,5	
	basisschooladvies PRO/LWOO (%)	2015	16,2	21,4	21,8	25,2	19,0	16,7	22,0	
	laag opgeleide schoolverlaters (%)	2017	8,6	12,2	13,6	15,2	10,9	10,3	15,1	
	minimajongeren (%)	2014	21,9	28,2	24,2	19,0	22,0	10,0	31,0	
	overgewicht / obesitas (% 10 jaar)	2016	21	28	26	22	22	23	27	
	lid sportvereniging (% 10-jarigen)	2016	73	70	75	72	82		63	
	depressieklachten (% 4e klas)	2017	10	10	11					
	>1x mnd alcohol (% 4e klas)	2017	12	8	9					
	>1x mnd cannabis (% 4e klas)	2017	7	4	4					
	gedwongen seksuele handeling (% 4e klas)	2016	3	4	5					
	jeugdige verdachten (% 12-24 jaar)	2016	2,8	3,9	3,8	3,3	3,1	2,3	4,9	
	Veilig Thuis melding (% gezinnen)	2016	3,5		3,8					
	Ouder en Kindteam (% 0-18 jaar)	2016	8,4		10,5					
	Samen Doen (% gezinnen)	2016	2,1		1,8					
	Jeugdhulp, ZIN (% 0-18 jaar)	2016	6,7		8,0					
	Welzijn, zorg en sport	standaardleefsituatieindex	2016	105	100	100				
		(zeer) ernstig eenzaam (%)	2012				11	9	7	12
		2016	13	15	16					
zorgvoorzieningen (1-10)		2015	7,4	7,2	7,3	7,2	7,5	6,9	7,4	
geen regie leven (%)		2016	10	13	17					
gezondheid (zeer) goed (%)		2012				68	73	76	64	
		2016	76	71	71					
ADL beperking (% 65+)		2016	18	22	24					
ernstige psychische klachten (%)		2016	8	7	6					
mantelzorgers (%)		2016	9	9	9	11	12	13	10	
roken (%)		2016	27	25	25					
zwaar / overmatig alcohol (%)		2016	17	14	12					
overgewicht / obesitas (%)		2016	40	50	52					
voldoet aan bewegnorm (%)		2016	65	58	54					
sportgelegenheden (1-10)		2015	6,9	6,5	6,8	6,7	7,1	7,5	6,6	
sportvoorzieningen per 1.000 inwoners		2017	0,45	0,46	0,34	0,26	0,56	0,98	0,14	
Werk, inkomen en participatie		geregistreerde werkloosheid (%)	2017	11,9	14,5	13,8	13,9	11,4	8,1	16,5
		bijstand (% 15-64 jaar)	2017	6,5	8,1	7,1	6,7	5,4	3,1	9,3
		bijstand trede 1 en 2 (% 15-64 jaar)	2017	5,3	6,7	5,8	5,6	4,2	2,5	7,7
	laag opgeleid (%)	2014	26	38	39	44	35	26	41	
	gemiddeld besteedbaar huishoudinkomen	2014	33.200	30.200	31.300	29.200	34.400	40.400	29.200	
	langdurige minimahuishoudens (%)	2014	11,9	14,2	13,1	14,0	9,0	6,0	16,0	
	vroeg er op af (% 18+)	2016	1,5	2,0	1,9	1,7	1,7	0,9	2,5	
	schuldhulpverlening (% 18+)	2016	2,2	3,2	2,8	2,6	2,0	0,9	3,8	
	% (vrijwilligers)werk/mantelzorg/opl.	2012		81						
		2016	88		79					
	vrijwilligers (%)	2016	35	27	27					
betrokkenheid buurtbewoners (1-10)	2015	6,2	6,1	6,2	6,5	6,0	6,8	5,9		
bezoekt (soms) gebedshuis (%)	2016	18	19	20						

Legenda tabel voorpagina en kernindicatoren

De kleuren geven aan hoe de waardes van een indicator verspreid zijn over de stad. De kleuren geven niet aan of de verschillen statistisch significant zijn en hebben geen relatie met gestelde normen of beleidsdoelen.

> 1 SD meer / beter dan gemiddeld	
0,5 - 1 SD meer / beter dan gemiddeld	
0,5 SD rond gemiddelde	
0,5 - 1 SD minder / slechter dan gemiddeld	
> 1 SD minder / slechter dan gemiddeld	
geen gegevens beschikbaar	

Deze en meer cijfers zijn voor meerdere jaren en op verschillende schaalniveaus terug te vinden in het Basisbestand Gebieden Amsterdam van OIS (zie ook: http://www.ois.amsterdam.nl/visualisatie/dashboard_kerncijfers.html). Op deze site staan ook de definities en bronnen vermeld van alle indicatoren.