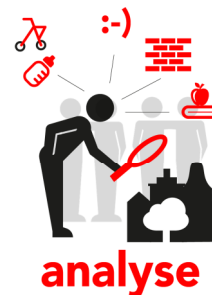
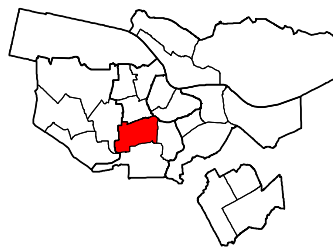


✘ **Gemeente Amsterdam**
✘ **Gebiedsanalyse 2016**
✘ **Oud-Zuid**
✘ **Stadsdeel Zuid**



Gebied Oud-Zuid in het kort

Ontwikkeling van het gebied

- De positieve positie van Oud-Zuid binnen Amsterdam is stabiel.
- De functie van het Museumkwartier als toeristische trekpleister neemt toe. Dit uit zich o.a. in meer bedrijvigheid, meer hotels en stijgende winkelhuren op de P.C. Hoofdstraat en van Baerlestraat.
- Bewoners verwachten dat de Stadionbuurt en Schinkelbuurt vooruit zullen gaan.

Ontwikkeling gebied t.o.v. stedelijk gemiddelde

| | Amsterdam | Oud-Zuid | trend O-Z |
|---------------------------|-----------|----------|-----------|
| rapportcijfer buurt | 7,4 | 8,1 | = |
| % huur < huurtoeslaggrens | 58 | 46 | ▼ |
| % bijstandgebruik | 6,5 | 2,8 | ▼ |
| Citoscore | 534,6 | 541,3 | ~ |

Kleuren: ■ toe-/afname sterker dan in Amsterdam / ■ minder sterk
 Symbool: ▲ toename / ▼ afname / ~ wisselend / = gelijk

Sterke punten

- De Apollobuurt, het Museumkwartier en Willemspark zijn zeer geliefde, welgestelde woonbuurten. Maar ook de overige buurten, met kleinere woningen, worden positief beoordeeld door de bewoners.
- Het gebied scoort goed op leefbaarheid en veiligheid.
- Sterke sociaal-economische positie, zelfredzaamheid en maatschappelijke participatie van de bewoners.

- Publiekstrekkingen als de drie musea, het Concertgebouw, het Vondelpark en de luxe winkelstraten.

Overlast die bewoners als eerste zouden aanpakken

- Rommel op straat
- Hondenpoep
- Te hard rijdend verkeer
- Parkeerproblemen

bron: Veiligheidsmonitor

Aandachtspunten

- De openbare ruimte wordt intensief gebruikt bij het Vondelpark en het Museumplein. Op piekmomenten bij evenementen zorgt de drukte voor overlast.
- De jongeren in het gebied hebben of veroorzaken relatief weinig problemen. Wel gebruiken middelbare scholieren veel vaker dan gemiddeld tabak, cannabis en/of alcohol en ook het aandeel met een ongewenste seksuele ervaring is hoog.

Aandachtsbuurten

- In de Stadionbuurt bevindt zich een concentratie corporatiewoningen rond de Marathonweg en het Bertelmanplein. De sociaal-economische positie van de bewoners is hier lager dan in de rest van Oud-Zuid.
- Het winkelgebied Olympiaplein wordt minder positief beoordeeld dan de overige winkelgebieden in Oud-Zuid. Bezoekers missen vooral daghoreca, non-food winkels en parkeervoorzieningen.
- In de Schinkelbuurt blijft het onderhoud van de openbare ruimte achter op de overige buurten.

Wat vindt u aantrekkelijk aan uw buurt? ... (bron: WIA 2015)



Leeswijzer

- Informatie over het gebied obv onderzoek en statistieken
- ▶ Informatie over een buurt(combinatie) in het gebied
- 👁️ Oog en oor informatie o.b.v. waarnemingen van professionals in het gebied

- De gebiedsanalyses vormen het jaarlijkse startpunt van de Amsterdamse gebiedscyclus. Iedere analyse beschrijft de toestand en ontwikkeling van één van de 22 gebieden in de stad. Daarbij wordt zowel gebruik gemaakt van statistieken en onderzoeksgegevens als de signalen uit de buurt die professionals in het gebied opvangen. De gebiedsanalyses dient als onderlegger voor de gebiedsagenda.
- De gebiedsanalyses zijn een product van OIS, met bijdragen van/ in samenwerking met de stadsdelen, RVE's, en externe partijen (eindredactie: OIS).



Gebiedstypering

Buurten in Oud-Zuid

- Oud-Zuid bestaat uit een aantal welgestelde woonbuurten als de Apollobuurt, Willemspark en het Museumkwartier. Daarnaast zijn er wat meer gemengde en gegentrificeerde stadsbuurten als de Hoofddorpleinbuurt, Schinkelbuurt en Stadionbuurt.
- De Apollobuurt en de Stadionbuurt maken deel uit van het door Berlage ontworpen Plan Zuid dat bestaat uit een combinatie van monumentaal vormgegeven verkeersassen en kleinschaliger vormgegeven buurtstraten. De architectuur van de woonbebouwing is gebruikt om stedelijke ruimtes vorm te geven. Plan Zuid is aangewezen als potentieel beschermd stadsgezicht.

Ruimtelijke ontwikkelingen

- In Oud-Zuid wordt de komende jaren gewerkt aan de ontwikkeling van het Havenstratterrein, dat gefaseerd wordt uitgevoerd. Op termijn worden hier ruim 500 woningen gerealiseerd.
- Op het Stadionplein wordt gebouwd aan een woonblok met daarin ruimte voor 100 huurwoningen (waarvan 30 in de sociale huur), winkels, horeca en een ondergrondse parkeergarage. De geplande oplevering is in juni 2016.
- Daarnaast wordt op het Stadionplein ook een hotel gebouwd.

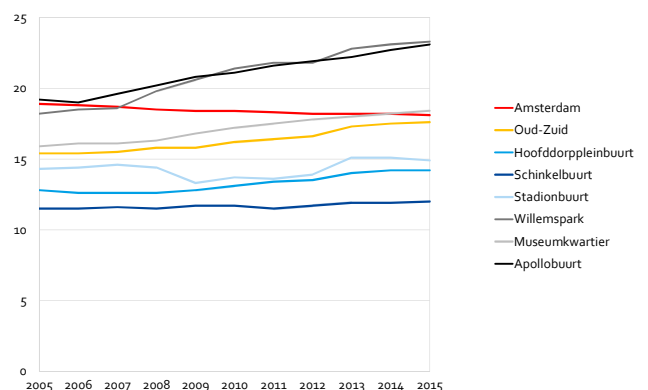
- ▶ In de bevolkingsprognose van OIS is uitgegaan van in totaal 900 extra woningen tussen 2014 en 2025.

Bevolking

Bevolkingssamenstelling

- ▶ In de Hoofddorplein- en Schinkelbuurt wonen veel mensen die na hun 18^e voor bijvoorbeeld studie of werk naar Amsterdam zijn gekomen, 50% is hier een zogenoemde nieuwe stedeling. Er wonen veel twintigers en dertigers, ruim 40% valt in deze leeftijdscategorie. Het aandeel jongeren is in beide buurten lager dan gemiddeld.
- ▶ De samenstelling van de huishoudens in de Stadionbuurt wijkt weinig af van het stedelijk gemiddelde. Voor Amsterdamse begrippen is het aandeel bewoners van niet-westerse herkomst met 22% laag, maar hoger dan gemiddeld in Oud-Zuid (13%).
- ▶ In de Hoofddorpleinbuurt en de Stadionpleinbuurt neemt het aandeel tweeoudergezinnen sinds 2010 toe: van respectievelijk 11,1% en 10,3% naar 12,4% en 13,1%. Hiermee naderen deze buurtcombinaties het stedelijk gemiddelde van 16,4%.
- ▶ In Willemspark en de Apollobuurt wonen relatief veel tweeoudergezinnen (respectievelijk 24,7% en 26,1% van de huishoudens). Ook hier neemt hun aandeel toe, in 2010 ging het nog om 22,2% en 23,1%. Het aandeel 0-17 jarigen ging van 18% in 2005 naar 23% in 2015 in Willemspark en van 19% naar 23% in de Apollobuurt.
- ▶ Daarnaast wonen er in de Apollobuurt veel ouderen, 17% is boven de 65 jaar. Ook in Museumkwartier wonen veel ouderen (18% versus 12% in Amsterdam).
- ▶ Er wonen veel mensen afkomstig uit westerse landen in het chique deel van Oud-Zuid: in de buurten Willemspark, Apollobuurt en Museumkwartier ligt het aandeel westerse allochtonen tussen de 27% en 29%. Zij zijn met name afkomstig uit Europa (Groot-Brittannië, Frankrijk, Duitsland) en de Verenigde Staten.

Aandeel 0-17 jarigen, 2005-2015



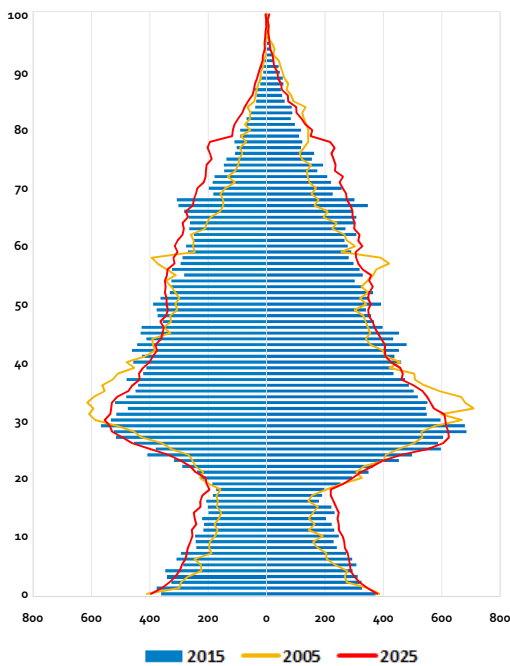
Bron: OIS

Bevolkingsprognose

- In 2015 zijn er 500 mensen in het gebied bijgekomen, voornamelijk in de Hoofddorppleinbuurt en de Stadionbuurt.
- Tussen 2015 en 2025 zal het aantal inwoners in Oud-Zuid naar verwachting licht toenemen van 54.100 naar 55.800 (+3% versus 9% in Amsterdam).
- Net als gemiddeld in de stad, is de leeftijdsgroep die het sterkst toeneemt in Oud-Zuid die van de 65-plussers. In 2015 zijn dat er 7.400; in 2025 ruim 8.800. Deze toename is met 19% wel minder sterk dan de gemiddeld (30%).

Bevolking Oud-Zuid naar leeftijd

(links mannen, rechts vrouwen), 1 januari 2005, 2015 en 2025



bron: OIS

Ruimte en economie

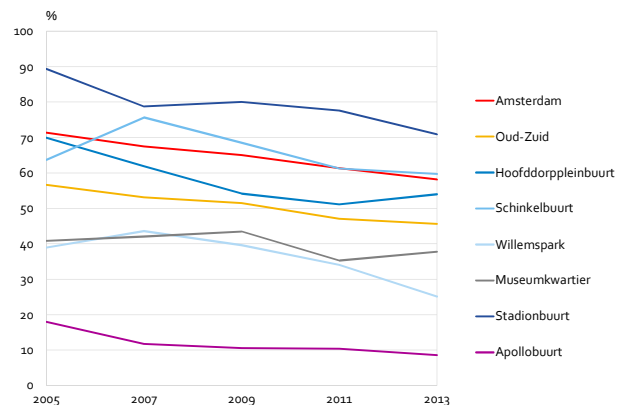
Wonen

- Bewoners van Oud-Zuid geven hun eigen woning gemiddeld een 8 (Amsterdam: 7,6).
- ▶ De woningen in de Apollobuurt, het Museumkwartier en Willemspark behoren tot de meest gewaardeerde van de stad: bewoners geven hun woning gemiddeld een 8,2 tot 8,4. De gemiddelde WOZ-waarde van deze veelal grote koopwoningen ligt met €4.027 per m² circa €1.000 boven het stedelijk gemiddelde.
- ▶ In de overige buurten zijn de woningen vaak klein, minder dan 20% is groter dan 80m². De waarde per m² is echter hoog en de waardering voor de woningen ligt rond het stedelijk gemiddelde.
- Bijna de helft van de woningen in het gebied wordt particulier verhuurd (45% versus 25% in Amsterdam). Dit neemt wel af doordat huurwoningen worden verkocht.
- ▶ In de Stadionbuurt bevindt zich een grote concentratie corporatiewoningen rond de Marathonweg en het

Bertelmanplein. Hiermee is dit de enige buurtcombinatie binnen Oud-Zuid met een hoger aandeel corporatiehuur dan gemiddeld in de stad (52% versus 46%).

- ▶ In de Schinkelbuurt, Hoofddorppleinbuurt en Stadionbuurt liggen de huren over het algemeen onder de huurtoeslaggrens. In de Stadionbuurt geldt dit alleen voor de corporatiewoningen, de andere huurwoningen zijn, net als in de overige buurten, vaak duur.
- ◉ In de Hoofddorppleinbuurt is wat meer aanbod van shortstay en Airbnb. Opvallend is dat dit nauwelijks leidt tot meldingen van overlast.
- ◉ In de Apollobuurt, het Museumkwartier en Willemspark is meer longstay verhuur.

Aandeel woningen met huur tot huurtoeslaggrens, 2005-2013



Bron: WIA

- Bijna de helft van de bewoners (46%) vindt de eigen woning geschikt om oud in te worden (Amsterdam: 42%).
- ▶ Alleen in de Schinkelbuurt ligt dit aandeel lager (31%). Hier staan relatief weinig nultredewoningen (gelijkvloers en bereikbaar zonder trap).
- ▶ Ook Willemspark en het Museumkwartier tellen weinig nultredewoningen. Toch vindt (ruim) 40% de eigen woning geschikt om oud te worden. In de Apollobuurt en Stadionbuurt is dit aandeel met 56% hoger dan gemiddeld.

Openbare ruimte

- Bewoners zijn over het algemeen tevreden over het onderhoud en schoonhouden van de openbare ruimte.
- ▶ Uitzondering is de Schinkelbuurt met een hoge verloederingscore (34 versus 25 in Oud-Zuid en 29 in Amsterdam).
- De drukte in Oud-Zuid is gemiddeld voor Amsterdam. De dagelijkse drukte-index is 88 (Amsterdam: 100).
- ▶ De openbare ruimte wordt intensief gebruikt bij het Vondelpark en het Museumplein. Zo trokken de drie musea in 2013 circa 4,5 miljoen bezoekers. Hoewel bekend is dat evenementen op het Museumplein voor overlast kunnen zorgen, wijzen de cijfers niet op structurele overlast.
- Het gebied scoort gunstig op indicatoren voor

verkeersoverlast, maar er zijn enkele uitzonderingen.

- ▶ Met name in de Schinkelbuurt, maar ook in de Hoofddorppleinbuurt en Willemsparkweg ervaren bewoners parkeeroverlast en is er relatief veel verkeerslawaaï. In de Schinkelbuurt wordt volgens bewoners ook te hard gereden.
- ⦿ Verkeersaandachtspunten zijn weesfietsen, dubbel parkeren van auto's, verkeersoverlast door touringcars bij het Concertgebouw en toenemende (particuliere) verbouwactiviteiten die leiden tot verkeershinder.
- ⦿ Steeds meer mensen gebruiken de fiets als vervoermiddel. Dit leidt op sommige plekken tot overlastsituaties (bv fietsen op de stoep, hoge fietsparkeerdruk). Ook zijn er steeds meer toeristen met een (huur)fiets. Met name voor fietsers staat de verkeersveiligheid onder druk op het Hoofddorpplein, de Zeilstraat en de rotonde bij het Haarlemmermeerstation.
- ▶ De speelvoorzieningen in de Apollobuurt en Stadionbuurt krijgen hoge rapportcijfers (7,3 versus 6,7 in Amsterdam).
- ▶ In de Schinkelbuurt geeft men juist een laag cijfer (6,3).
- ⦿ In de Apollobuurt, het Museumkwartier en Willemspark spelen weinig jonge kinderen op straat. Stadsgezinnen geven aan meer speelplekken in de buurt te willen.

Duurzaamheid

- Schinkelbuurt en Museumkwartier (i.v.m. de kwetsbare collecties in de musea) zijn bij extreme neerslag kwetsbaar voor wateroverlast.
- ▶ Daarnaast kan er wateroverlast optreden in de volgende (delen van) straten: de rotonde op de Amstelveenseweg, Lairessestraat, Roelof Hartplein, PC Hooftstraat (situatie na herprofilering onduidelijk), Stadionweg en Beethovenstraat.

Sport

- De belangrijkste sport- en groenvoorzieningen in het gebied zijn het Vondelpark, het Olympiaplein en de diverse sportvoorzieningen in en rond het Olympisch Stadion.
- ⦿ Het Olympisch stadion is het begin van de Sportas die doorloopt tot Amstelveen en die zo een verbinding vormt tussen stad (Vondelpark) en het Amsterdamse Bos. Het Olympisch Stadion heeft steeds meer een publiekstreckende functie.
- ⦿ De Schinkeleilanden zijn op mooie dagen een nieuwe hotspot om te recreëren.

Bedrijvigheid

- Vrijwel alle buurten in Oud-Zuid hebben een woon-, winkel- en werkfunctie. Er werken in totaal 31.800 mensen.
- Het aantal bedrijfsvestigingen in Oud-Zuid is sinds 2010 met 20% toegenomen tot 9.600, relatief minder sterk dan de groei van het aantal vestigingen in Amsterdam (30%). Het aantal banen is sinds 2010 nagenoeg gelijk gebleven (+0,4%). In de periode 2014-2015 kwamen er ruim 300

banen bij (+1% versus 1,8% in Amsterdam). In Oud-Zuid zijn veel banen in de sector advisering en onderzoek. Daarnaast is de sector cultuur en recreatie goed vertegenwoordigd.

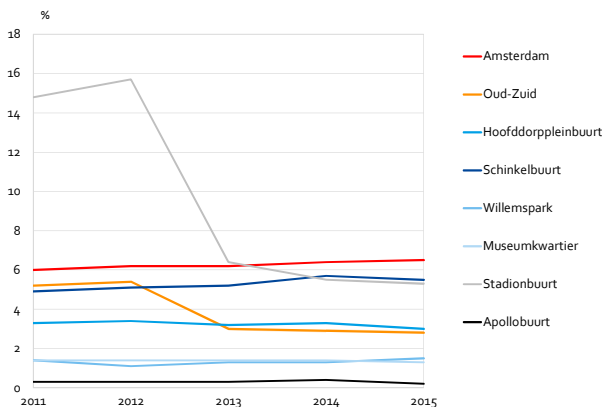
- ▶ Het Museumkwartier telt relatief de meeste banen: 872 per 1.000 inwoners.
- ▶ In het zuiden van de Hoofddorppleinbuurt bevindt zich bedrijventerrein Schinkel waar bijna 3.000 mensen werken in ca. 300 vestigingen, waaronder ook detailhandel en bedrijven in de creatieve sector. Hier zijn wisselingen en verbouw van bedrijfspanden gaande, er is geen sprake van grootschalige leegstand.
- Oud-Zuid heeft een ruim voorzieningen- en winkelaanbod, vooral in het luxe segment.
- ▶ Het Museumkwartier is naast een woon- en werkgebied ook een populaire bestemming voor toeristen door de concentratie van de drie musea, het Concertgebouw, het Vondelpark en de luxe winkelstraten P.C. Hooftstraat en de Van Baerlestraat. De toeristische sector in deze buurt neemt toe: er zijn onder andere nieuwe luxe hotels en bedrijven op het gebied van cultuur en recreatie bijgekomen. Ook stijgen de winkelhuren op de P.C. Hooftstraat en de nabijgelegen Van Baerlestraat. Sinds 2014 zijn de winkelhuren in de P.C. Hooftstraat het meest gestegen in Amsterdam. Ondernemers in dit winkelgebied oordelen positief over het onderhoud van winkelpanden, het imago van de straat en de bereikbaarheid met het OV. Het minpunt is de parkeermogelijkheden.
- ▶ Andere winkelstraten in het luxe segment zijn de Cornelis Schuytstraat, de Willemsparkweg en de Beethovenstraat. Tussen 2014 en 2015 zijn de winkelhuren hier echter gedaald of gelijk gebleven. De Beethovenstraat is niettemin een van de best gewaardeerde straten in Amsterdam zowel door bezoekers, als door ondernemers. De sterke punten zijn veiligheid, bereikbaarheid met het OV en het imago van dit winkelgebied.
- ▶ Het oordeel over het winkelgebied Olympiaplein is iets minder positief. Hier wordt vooral daghoreca gemist, maar ook non-food winkels en parkeervoorzieningen.
- ▶ Het winkelgebied Zeilstraat/Hoofddorpplein wordt zowel door bezoekers als ondernemers, op de parkeervoorzieningen na, op alle aspecten positief beoordeeld. Ook geven ondernemers hoge rapportcijfers voor samenwerking en verbondenheid met de buurt.
- ⦿ De Zeilstraat vraagt aandacht wat betreft uitstraling, verkeersveiligheid, toegankelijkheid voor voetgangers en wisselend winkelaanbod. Hier is ook geen ondernemersvereniging actief (wel rond Hoofddorpplein).

Sociaal

Sociaal-economische positie

- De sociaal-economische positie van de bewoners is goed. Zo is het gemiddelde besteedbaar huishoudinkomen hoog, de geregistreerde werkloosheid laag (6,9% versus 11,7%) en doen weinig bewoners een beroep op schuldhulpverlening (1,1% versus 2,4% gemiddeld).
- ▶ De Stadionbuurt en Schinkelbuurt scoren gemiddeld.
- ▶ In Schinkelbuurt-Zuid is de sociaal-economische positie het ongunstigst. Het bijstandsgebruik (8,9% versus 6,5% gemiddeld) en gebruik van schuldhulpverlening (3,6%) liggen beiden boven het stedelijk gemiddelde.
- ▶ Tot 2012 registreerde de RVE Inkomen alle uitkeringsgerechtigden zonder vast adres op hun kantoor in de Stadionbuurt. Daarna daalde het aandeel geregistreerde bijstandsgerechtigden in deze buurt weer tot onder het stedelijk gemiddelde.
- ⦿ In de sociale huurwoningen in de Stadionbuurt is de sociaal-economische positie van bewoners gemiddeld lager dan in de rest van de buurt. Er is een stapeling te zien van problematiek als armoede en eenzaamheid.
- ⦿ Door de verkoop van woningen is er een nieuwe instroom gaande van jonge, kansrijke huishoudens, waardoor de Marathonbuurt langzaam van karakter verandert. Door de gehorige woningen en verschillende leefstijlen ontstaan hierbij wel eens irritaties en conflicten.
- ⦿ In de Hoofddorpplein- en Schinkelbuurt hebben jongeren en zzp'ers steeds vaker moeite om rond te komen en komen vaker in de schulden.

Aandeel 15 tot 65-jarigen met bijstand, 2011-2015



Bron; RVE Inkomen

Stapeling gebruik regelingen en voorzieningen

- Van de huishoudens uit Oud-Zuid maakt 37% gebruik van minsten één voorziening op het gebied van zorg en welzijn, inkomensondersteuning, jeugdzorg, onderwijs of arbeidsparticipatie. Dit is minder dan gemiddeld in Amsterdam (45%).
- Er is minder dan gemiddeld sprake van multiproblematiek: 9% van de huishoudens met regelingen gebruikt 5 of meer regelingen versus 12% in Amsterdam.

Gezondheid

- De gezondheid en leefstijl van de bewoners zijn over het algemeen goed.
- ⦿ Professionals geven aan dat er een grotere vraagverlegenheid is bij hulpbehoefte. Mensen schamen zich en hebben daarnaast de middelen om het zelf in te kopen. Het zelf inkopen van zorg zie je ook op andere vlakken, bijv. bij eet- en verslavingsproblematiek.
- Er zijn relatief veel volwassenen die zwaar/overmatig alcohol gebruiken (24% versus 17% gemiddeld). Daarnaast is het aandeel jongeren dat recent alcohol, tabak of cannabis heeft gebruikt hoger dan gemiddeld in de stad (58% versus 30%).
- ⦿ Het alcoholgebruik van zowel volwassenen als jongeren ligt veel hoger dan in andere gebieden in de stad. Alcohol drinken wordt normaal gevonden; het gebeurt openlijk, ook door jeugdigen en met goedkeuring van de ouders.

Zelfredzaamheid en participatie

- De zelfredzaamheid van de bewoners van Oud-Zuid is groot, slechts 6% geeft aan geen regie over het eigen leven te ervaren (versus 10% gemiddeld) en er zijn relatief weinig bewoners sociaal uitgesloten (5% versus 9%).
- Van de 19 tot 65-jarigen verricht 95% betaalde of vrijwillige werkzaamheden, geeft mantelzorg of doet een opleiding. Dit is meer dan gemiddeld (87%). De bewoners verrichten vaak vrijwilligerswerk.
- De participatie in uitgaansactiviteiten is hoog: 76% van de 18-plusser maakt gebruik van minstens 4 verschillende uitgaansactiviteiten (versus 44% gemiddeld).
- De standaard leefsituatie-index (SLI) beschrijft het gemiddelde welzijnsniveau van een gebied op basis van gegevens over gezondheid, participatie en leefbaarheid. De score van Oud-Zuid is hoog (112 versus 104 gemiddeld).
- ⦿ ZuiderMRKT (Jacob Obrechtstraat) draagt bij aan het vergroten van de sociale cohesie in de buurt. Er is geen gebrek aan vrijwilligers die een kraam willen bemensen. Daarnaast is het een ontmoetingsplek voor ouderen. Al is het vervoer er naartoe een aandachtspunt.
- ⦿ De stadsdorpen zijn een belangrijke ontwikkeling (Vondeldorp en stadsdorp Zuid, Hoofddorpplein en Olympus). Door gezamenlijk activiteiten te ontwikkelen en ondersteuning te bieden kunnen ouderen zo lang mogelijk zelfstandig blijven wonen.

Welzijn jeugd

- Het aandeel 18-minners is tussen 2005 en 2015 gestegen van 15% tot 18% en is nu gelijk aan het Amsterdams gemiddelde. Weinig jongeren groeien op in een minimahuishouden (6% versus 18% in Amsterdam).
- ▶ In de Stadionbuurt en Schinkelbuurt gaat het om 13%.
- ▶ In de Apollobuurt en Willemspark is bijna een kwart van de inwoners jonger dan 18 jaar (23%). Er wonen vooral veel

kinderen in de basisschoolleeftijd; resp. 12% en 11% van de bewoners zijn tussen 4 en 12 jaar (Amsterdam: 8%).

- ⦿ In de Apollobuurt, Willemspark en het Museumkwartier zijn de mensen druk, werken lange dagen en hebben veel te besteden. Hierdoor zijn er ook veel sleutelkinderen, met veel vrijheid en veel zakgeld.
- Problemen en het gebruik van jeugdhulp onder jongeren zijn relatief laag. Ook worden jeugdigen (en hun gezinnen) relatief weinig ondersteund door Ouder- en Kindteams bij opvoed- en opgroevragen (1,3% versus 3,0% gemiddeld), en worden weinig gezinnen ondersteund door Samen DOEN-teams bij complexe problemen (0,8% versus 1,5% gemiddeld).
- Het risico op kindermishandeling gebaseerd op de samenstelling van de huishoudens ligt ruim onder het stedelijk gemiddelde (index: 58 versus 100 gemiddeld) evenals het aantal meldingen bij het AMK.
- De meeste 10-jarigen uit Oud-Zuid sporten in clubverband (89%). Overgewicht komt hier relatief weinig voor binnen deze leeftijdsgroep (12% versus 23% in Amsterdam).
- Relatief veel vierdeklassers van het voortgezet onderwijs hebben recentelijk tabak, cannabis en/of alcohol gebruikt (58% versus 30% stadsbreed).
- Relatief veel jongeren geven aan een ongewenste seksuele ervaring gehad te hebben, 7% versus 4% gemiddeld.
- In alle delen van het gebied worden relatief weinig jongeren verdacht van criminaliteit. Alleen in de Stadionbuurt ligt het percentage jeugdige verdachten rond het Amsterdamse gemiddelde (3,3% versus 3,5%).
- ⦿ Er zijn twee groepen overlast gevende jongeren (rondom het Adama van Scheltemaplein bij de scholen en in het Vondelpark). Zij zorgen voor overlast – vaak als gevolg van middelengebruik- maar zijn niet crimineel.

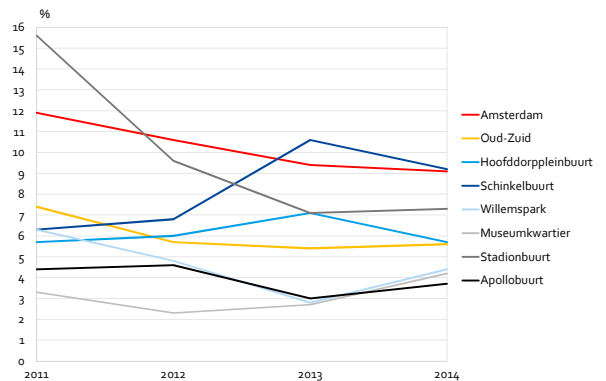
Jeugd en onderwijs

- Van de peuters uit Oud-Zuid wordt 15% gerekend tot de doelgroep van de voorschool, veel minder dan gemiddeld in Amsterdam (43%). Zij gaan wat minder vaak dan gemiddeld naar de voorschool toe (61% versus 74%).
- Op basisscholen in Oud-Zuid wordt slechts 4% van de leerlingen gerekend tot de gewichtleerlingen, oftewel leerlingen met een verwachte achterstand (Amsterdam: 17%).
- ▶ Op de basisschool in Willemspark (deElout) gaat het om 29%. Deze school ligt op de grens van de Marathonbuurt, waar veel leerlingen vandaan komen.
- Een vijfde van alle middelbare scholieren in Amsterdam gaat in Oud-Zuid naar school, veelal in het Museumkwartier en de Apollobuurt.
- ⦿ Het grote aantal scholieren levert drukte en soms overlast op, bijvoorbeeld door fietsen en scooters op de stoep en

rondhangende jongeren.

- De schoolresultaten van de leerlingen uit Oud-Zuid zijn bovengemiddeld. 5% van de kinderen krijgt een basisschooladvies voor praktijkonderwijs of leerwegondersteuning tegenover 15% in Amsterdam. Het aandeel jongeren dat stopt met school zonder het behalen van een startkwalificatie is met 6% ook lager dan gemiddeld (9%).
- ▶ De onderwijsresultaten van kinderen uit de Apollobuurt, Willemspark en Museumkwartier liggen ruim boven het gemiddelde.
- ▶ In de Stadionbuurt is het aandeel basisschooladviezen voor praktijkonderwijs en VMBO met leerwegondersteuning (pro/lwoo) met 16% hoog voor Oud-Zuid, maar gemiddeld voor Amsterdam. Hetzelfde geldt voor het aandeel laagopgeleide schoolverlaters (7% versus 9%). De sterke afname in het aandeel LSV'ers in 2012 heeft te maken met het verplaatsen van de geregistreerde postadressen van de RVE inkomen naar andere delen van de stad.

Laag opgeleide schoolverlaters, 2011-2014



Bron: OJZ

- De bruto-arbeidsparticipatie onder jongeren is relatief laag: 64% van de 15 tot 27-jarigen werkt of wil minimaal 1 uur per week werken (Amsterdam: 71%). De werkloosheid onder deze groep is wel lager dan gemiddeld (8,6% versus 13,3%).

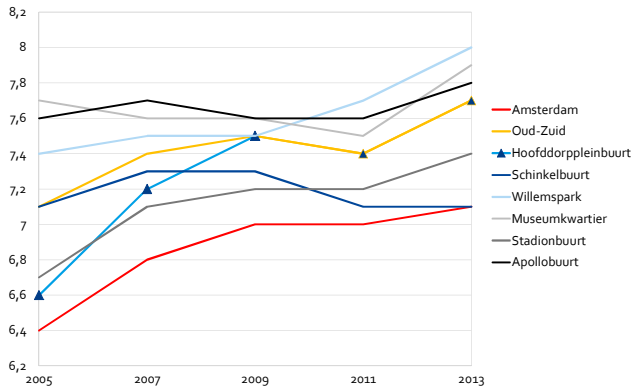
Leefbaarheid en veiligheid

Leefbaarheid

- Het gebied Oud-Zuid en de twee gebieden in stadsdeel Centrum krijgen van de bewoners het hoogste cijfer van de 22 gebieden: een 8,1 versus 7,4 gemiddeld in Amsterdam. Ook zijn de bewoners van Oud-Zuid positiever gestemd over de ontwikkeling van hun buurt (7,7 tegenover 7,1). Dit rapportcijfer steeg sinds 2005 van een 7,1 naar een 7,7.
- De stijging in het oordeel over de verwachte ontwikkeling van de buurt komt vooral door de betere verwachtingen voor de Stadion- en Hoofddorppleinbuurt.
- Er zijn relatief weinig spanningen tussen bevolkingsgroepen (indexscore 85 tegenover 101 in heel Amsterdam).

- ▶ In de Schinkelbuurt is er meer overlast van buren en horeca. De horecaoverlast krijgt van de bewoners gemiddeld het rapportcijfer 7,2 tegenover 7,9 in heel Amsterdam. De burenoverlast krijgt gemiddeld het rapportcijfer 6,8. Ook dit is lager dan gemiddeld in Amsterdam (7,3).

Rapportcijfer verwachte ontwikkeling van de buurt, 2005-2013



Bron: WIA

Veiligheid

- Oud-Zuid is naar verhouding een van de veiligste gebieden van Amsterdam. Het gebied scoort beter dan gemiddeld op de veiligheidsindex (85 versus 108 in Amsterdam).
- De score op de criminaliteitsindex van Oud-Zuid is met 92 gemiddeld voor de stad. Dit komt vooral door de aanwezige high volume crime in het gebied. Zo zijn er relatief veel autodiefstallen.
- Er is relatief weinig overlast.
- ▶ Bewoners van Oud-Zuid voelen zich over het algemeen veilig. Oud-Zuid heeft de beste score (72) op de onveiligheidsindex van alle 22 gebieden.
- ⦿ De overlast in de Schinkelbuurt vindt veelal plaats in kleine gehorige woningen waar mensen met verschillende leefritmes snel last van elkaar hebben.
- ⦿ De pleinen in de Stadionbuurt vragen blijvend aandacht om hier overlast te voorkomen. Net als rond het Indië-Nederland monument.
- ⦿ Het Vondelpark wordt als veilig ervaren. In het noordoosten van het Vondelpark leeft echter een overlast gevende groep volwassen alcoholisten. De politie neemt een sterke toename waar van Oost-Europeanen die zich aansluiten bij deze groep. Ook is er een jeugdige zorggroep. In de zomermaanden geldt de "Zomeraanpak Vondelpark", een samenwerkingsverband tussen het stadsdeel, politie en jongerenwerk om eventuele spanningen in het Vondelpark voor te zijn.
- ▶ In Willemspark is relatief vaak brand ten opzichte van de rest van de stad.

Kernindicatoren

| gebiedcode | | | Stadsdeel | Gebied 22 | BC | BC | BC | BC | BC | BC |
|---|----------|-----------|-----------|-----------|-----------------------------|-------------------|----------------|--------------------|------------------|-----------------|
| | | | K | DX10 | K44 | K45 | K46 | K47 | K48 | K49 |
| | peiljaar | Amsterdam | Zuid | Oud-Zuid | Hoofd dorpplein buurt | Schinkel buurt | Willem park | Museum kwartier | Stadion buurt | Apollo buurt |
| Bevolking | | | | | | | | | | |
| aantal inwoners | 2015 | 822272 | 141438 | 54137 | 1539 | 3801 | 5698 | 12883 | 11572 | 8644 |
| bevolkingsdichtheid | 2015 | 4994 | 9156 | 11011 | 13605 | 13023 | 8941 | 9796 | 12280 | 9802 |
| % 0-17 jaar | 2015 | 18,1 | 14,9 | 17,6 | 14,2 | 12 | 23,3 | 18,4 | 14,9 | 23,1 |
| % 65+ | 2015 | 11,9 | 14,7 | 13,7 | 9,1 | 8,6 | 11,2 | 17,5 | 14,3 | 17,4 |
| % 80+ | 2015 | 2,8 | 3,8 | 2,7 | 2 | 1,4 | 2 | 2,8 | 3,1 | 4,3 |
| % niet-westerse Amsterdammers | 2015 | 34,7 | 17 | 13,2 | 13 | 16,4 | 10,1 | 8,7 | 21,9 | 9 |
| % nieuwe stedelingen | 2015 | 29,4 | 40,5 | 41,6 | 50 | 49,9 | 40 | 38,9 | 37,6 | 36,8 |
| aantal huishoudens | 2015 | 442693 | 81651 | 29546 | 6837 | 2376 | 2721 | 6774 | 6768 | 4070 |
| % stel met kinderen | 2015 | 16,2 | 13,4 | 16,6 | 12,4 | 9,1 | 24,7 | 18,1 | 13,1 | 26,1 |
| % eenoudergezin | 2015 | 9 | 6,7 | 6,9 | 6,9 | 7,5 | 6,7 | 5,2 | 9,2 | 5,5 |
| % alleenwonend | 2015 | 53,1 | 55,9 | 51,6 | 55,3 | 60,1 | 43,4 | 50,4 | 55,5 | 41,3 |
| % verhuisd (incl. buitenland en inw. >500) | 2014 | 17,4 | 19 | 18,4 | 19 | 20,7 | 20,7 | 18,3 | 16,1 | 18,4 |
| Wonen en openbare ruimte | | | | | | | | | | |
| woningvoorraad | 2015 | 417096 | 78238 | 28349 | 6424 | 2269 | 2596 | 6763 | 6434 | 3863 |
| % goedkope huur (0-425 eur) | 2013 | 28 | 27 | 23 | 28 | 39 | 9 | 19 | 33 | 2 |
| % huur tot huurtoeslaggrens (0-665 eur) | 2013 | 58 | 53 | 46 | 54 | 60 | 25 | 38 | 71 | 19 |
| % huur in middensegment (665-935 eur) | 2013 | 5 | 5 | 6 | 2 | 2 | 0 | 13 | 3 | 7 |
| gemiddelde WOZ-waarde per m2 | 2015 | 3053 | 3721 | 4027 | 3631 | 3958 | 4451 | 4478 | 3958 | 4061 |
| % grote woningen (> 80m2) | 2015 | 34,4 | 33 | 42,2 | 11,8 | 16 | 65,3 | 63,9 | 20,6 | 90,9 |
| gemiddelde woningbezetting (>100 woningen) | 2015 | 1,97 | 1,81 | 1,91 | 1,8 | 1,68 | 2,19 | 1,9 | 1,8 | 2,24 |
| rapportcijfer eigen woning | 2013 | 7,6 | 7,8 | 8 | 7,6 | 7,7 | 8,2 | 8,3 | 7,7 | 8,4 |
| % woning geschikt om oud te worden | 2013 | 42 | 44 | 46 | 43 | 31 | 44 | 40 | 56 | 56 |
| verloederingscore (0-100) | 2014 | 29 | 26 | 25 | 27 | 34 | 25 | 25 | 24 | 22 |
| rapportcijfer onderhoud straten en stoepen | 2013 | 6,6 | 6,8 | 6,9 | 6,8 | 6,4 | 7 | 7,1 | 6,9 | 7,2 |
| rapportcijfer onderhoud groen | 2013 | 6,8 | 7 | 7,1 | 6,9 | 6,5 | 7,3 | 7,3 | 7,1 | 7,5 |
| CROW-score verhardingen | 2015 | 4 | 4 | 4 | 4 | 4 | 4 | 5 | 4 | 4 |
| rapportcijfer schoonhouden straten en stoepen | 2013 | 6,4 | 6,6 | 6,6 | 6,4 | 6,1 | 6,6 | 6,7 | 6,7 | 6,9 |
| rapportcijfer parkeervoorzieningen | 2013 | 6,4 | 6,4 | 6,7 | 6,1 | 6 | 7 | 6,5 | 7,1 | 7,4 |
| % overlast te hard rijden | 2014 | 19 | 16 | 15 | 16 | 17 | 24 | 16 | 10 | 15 |
| rapportcijfer speelvoorzieningen | 2013 | 6,7 | 6,9 | 6,9 | 6,8 | 6,3 | 6,9 | 6,7 | 7,3 | 7,3 |
| dagelijkse drukte-index | 2014 | 100 | 79 | 88 | 96 | 103 | 67 | 110 | 85 | 82 |
| Bedrijvigheid | | | | | | | | | | |
| aantal (bedrijfs)vestigingen | 2015 | 105034 | 21819 | 9561 | 1862 | 611 | 1294 | 2953 | 1324 | 157 |
| starters (% vestigingen) | 2015 | 10,4 | 9,4 | 8,6 | 9,5 | 10,5 | 6,8 | 6,9 | 12,8 | 7,6 |
| ZZP'ers (% vestigingen) | 2015 | 54,6 | 52,4 | 49,3 | 59,3 | 63,8 | 36,9 | 41,7 | 64,4 | 43,2 |
| creatieve industrie (% vestigingen) | 2015 | 30,4 | 28,8 | 26,5 | 32,6 | 36,2 | 23 | 24,4 | 28,8 | 20,3 |
| zakelijke dienstverlening (% vestigingen) | 2015 | 31,7 | 37,4 | 40,9 | 37,1 | 32,2 | 50,4 | 41 | 35,1 | 45,7 |
| toerisme (% vestigingen) | 2015 | 7,9 | 5,9 | 5,2 | 4 | 8 | 5,1 | 6,2 | 5,9 | 2,8 |
| hotelbedden per 1000 inwoners | 2014 | 69,9 | 82,5 | 114,3 | 8,4 | 0,0 | 91,2 | 290,9 | 0,0 | 204,7 |
| winkels dagelijkse goederen per 1000 inwoners | 2015 | 1,7 | 2,1 | 1,8 | 1,7 | 3,2 | 1,6 | 2,2 | 1 | 2,1 |
| aantal banen (>12 uur per week) | 2015 | 493429 | 99220 | 31793 | 5967 | 2610 | 4291 | 11233 | 3105 | 4587 |
| aantal banen per 1000 inwoners (>500 inwoners) | 2015 | 600 | 702 | 587 | 517 | 687 | 753 | 872 | 268 | 531 |
| Zelfredzaamheid en participatie | | | | | | | | | | |
| potentiële beroepsbevolking (15-74) | 2015 | 655383 | 114119 | 43098 | 9649 | 3305 | 4315 | 10125 | 9400 | 6304 |
| geregistreerde werkloosheid | 2015 | 11,7 | 8,5 | 6,9 | . | . | . | . | . | . |
| % 15-64-jarigen met bijstand | 2015 | 6,5 | 4 | 2,8 | 3 | 5,5 | 1,5 | 1,3 | 5,3 | 0,2 |
| % 15-64-jarigen in trede 1 of 2 in de bijstand | 2015 | 4,8 | 3 | 2,1 | 2,3 | 4,2 | 0,9 | 1,1 | 3,9 | 0,2 |
| gemiddeld besteedbaar huishoudinkomen | 2012 | 31393 | 36702 | 44466 | . | . | . | . | . | . |
| % huishoudens met lage opleiding en laag inkomen | 2011 | 15,1 | 9,7 | 7,1 | . | . | . | . | . | . |
| % 15-74 jarigen laag opgeleid | 2012 | 27 | 16 | 13 | 16 | 18 | 11 | 7 | 19 | 7 |
| % minimaal huishoudens | 2012 | 16 | 12 | 9 | 10 | 13 | 5 | 5 | 15 | 3 |
| % 18+ in schuldhulpverlening | 2014 | 2,4 | 1,5 | 1,1 | 1,2 | 1,8 | 0,6 | 0,4 | 2,3 | 0,2 |
| % 18+ vroeger op afmelding | 2014 | 1,8 | 1 | 0,9 | 1 | 1,6 | 0,5 | 0,5 | 1,6 | 0,5 |
| % (zeer) ernstig eenzaam | 2012 | 11 | 8 | 8 | . | . | . | . | . | . |
| % geen regie over eigen leven | 2012 | 10 | 8 | 6 | . | . | . | . | . | . |
| % mantelzorgers | 2012 | 9 | 10 | 10 | . | . | . | . | . | . |
| % vrijwilligers | 2014 | 39 | 45 | 47 | . | . | . | . | . | . |
| % zet zich in voor buurt of stad | 2014 | 22 | 19 | 21 | . | . | . | . | . | . |
| % 19-64 jaar met (vrijwilligers)werk/mantelzorg/opleiding | 2012 | 87 | 93 | 95 | . | . | . | . | . | . |
| Standaard Leefsituatie-index (SLI) | 2014 | 104 | 108 | 112 | . | . | . | . | . | . |
| % 4 verschillende uitgaansvormen | 2014 | 44 | 63 | 76 | . | . | . | . | . | . |

| gebiedcode | peiljaar | Amsterdam | Stadsdeel | Gebied 22 | BC | BC | BC | BC | BC | BC |
|---|-----------|-----------|-----------|-----------|-----------------------|----------------|-------------|----------------|---------------|--------------|
| | | | K | DX10 | K44 | K45 | K46 | K47 | K48 | K49 |
| | | | Zuid | Oud-Zuid | Hoofd dorpplein buurt | Schinkel buurt | Willemspark | Museumkwartier | Stadion buurt | Apollo buurt |
| Gezondheid | | | | | | | | | | |
| %gezondheid gaat wel - zeer slecht | 2012 | 25 | 19 | 16 | . | . | . | . | . | . |
| %belemmerd door chronische aandoening | 2012 | 35 | 31 | 30 | . | . | . | . | . | . |
| %OESO beperking | 2012 | 17 | 10 | 10 | . | . | . | . | . | . |
| %hoog risico angststoornis / depressie | 2012 | 7 | 5 | 7 | . | . | . | . | . | . |
| %rokers | 2012 | 28 | 26 | 26 | . | . | . | . | . | . |
| %overmatig / zwaar alcoholgebruik | 2012 | 17 | 22 | 24 | . | . | . | . | . | . |
| %overgewicht of obesitas | 2012 | 40 | 33 | 32 | . | . | . | . | . | . |
| %dat aan bewegnorm voldoet | 2012 | 67 | 72 | 74 | . | . | . | . | . | . |
| Jeugd en onderwijs | | | | | | | | | | |
| %deelname VVE onder peuters met indicatie | 2014 | 74 | 69 | 61 | 55 | . | 69 | 50 | 66 | 80 |
| %gewichtleerlingen (op de scholen) | 2014 | 17,3 | 4,8 | 3,9 | 6,9 | . | 28,8 | 4,6 | 1,3 | 0,1 |
| gemiddelde Cito-score (naar woonadres) | 2014 | 534,6 | 539,2 | 541,3 | 539,6 | . | 542,7 | 543,8 | 537 | 543,6 |
| %basisschooladvies pro/lwoo | 2014 | 15,4 | 8,2 | 5,3 | 6,5 | . | 4,2 | 1,1 | 15,6 | . |
| %laag opgeleide schoolverlaters (18-22 jaar) | 2014 | 9,1 | 5,4 | 5,6 | 5,7 | 9,2 | 4,4 | 4,2 | 7,3 | 3,7 |
| %(matig) verhoogde SDQ-score (10-jarigen) | 2014 | 18 | 14 | 12 | . | . | . | . | . | . |
| %(matig) verhoogde SDQ-score leerlingen VO2 | 2014 | 11 | 11 | 10 | . | . | . | . | . | . |
| %jeugdwerkloosheid | 2014 | 13,3 | 9,7 | 8,6 | . | . | . | . | . | . |
| %minimajongeren | 2012 | 17,7 | 8,8 | 5,7 | 7,9 | 12,6 | 3,5 | 1,1 | 13,2 | 1,9 |
| %overgewicht / obesitas (10-jarigen) | 2014 | 23,3 | 14,1 | 11,9 | . | . | . | . | . | . |
| %lid sportvereniging (10-jarigen) | 2014 | 69 | 85 | 89 | . | . | . | . | . | . |
| %recent tabak/alcohol/canabis (VO4) | 2014 | 30 | 51 | 58 | . | . | . | . | . | . |
| risicofactorindex kindermishandeling | 2015 | 100 | . | 58 | . | . | . | . | . | . |
| aanmeldingen AMK per 1.000 0-17-jarigen | 2013 | 4 | 3 | 2 | . | . | . | . | . | . |
| bereik Jeugdhulp Zorg in natura (ZIN, %0-18 jaar) | aug. 2015 | 6,6 | 5,8 | 5,5 | . | . | . | . | . | . |
| bereik Samen Doen Teams (%gezinnen) | aug. 2015 | 1,5 | 1,1 | 0,8 | . | . | . | . | . | . |
| bereik Ouder Kind Teams (OKT, %0-18 jaar) | aug. 2015 | 3,0 | 1,7 | 1,3 | . | . | . | . | . | . |
| %jeugdige verdachten | 2014 | 3,5 | 2,2 | 1,9 | 1,8 | 1,3 | 1,9 | 1,3 | 3,3 | 1,4 |
| %ongewenst seksuele ervaring (VO4) | 2014 | 4 | 6 | 7 | . | . | . | . | . | . |
| Leefbaarheid en veiligheid | | | | | | | | | | |
| rapportcijfer voor de eigen buurt | 2013 | 7,4 | 8 | 8,1 | 8 | 7,9 | 8,4 | 8,5 | 7,8 | 8,4 |
| rapportcijfer ontwikkeling buurt | 2013 | 7,1 | 7,4 | 7,7 | 7,7 | 7,1 | 8 | 7,9 | 7,4 | 7,8 |
| %buurt gaat vooruit | 2014 | 21 | 17 | 16 | 24 | 21 | 10 | 10 | 11 | 18 |
| %verhuisgeneigden | 2013 | 25 | 21 | 19 | 23 | 26 | 17 | 17 | 20 | 11 |
| kengetal sociale kwaliteit (0-100) | 2014 | 45 | 48 | 50 | 50 | 56 | 48 | 51 | 45 | 54 |
| rapportcijfer betrokkenheid buurtbewoners | 2013 | 6,3 | 6,4 | 6,5 | 6,4 | 6,4 | 6,7 | 6,7 | 6,2 | 6,7 |
| spanningsindex | 2014 | 101 | 91 | 85 | 87 | 93 | 81 | 77 | 93 | 80 |
| veiligheidsindex | 2014 | 108 | 80 | 85 | 90 | 94 | 74 | 83 | 87 | 69 |
| criminaliteitsindex | 2014 | 101 | 75 | 92 | 94 | 95 | 78 | 90 | 97 | 64 |
| overlastindex | 2014 | 122 | 89 | 92 | 98 | 107 | 73 | 95 | 83 | 67 |
| onveiligheidsbelevingsindex | 2014 | 101 | 78 | 72 | 79 | 78 | 72 | 64 | 80 | 76 |
| %voelt zich wel eens onveilig in eigen buurt | 2014 | 28 | 19 | 16 | 23 | 13 | 15 | 9 | 17 | 17 |
| %veel jongerenoverlast | 2014 | 12 | 6 | 5 | 12 | 2 | 3 | 6 | 1 | 3 |
| rapportcijfer burenoverlast | 2013 | 7,3 | 7,2 | 7,3 | 7,1 | 6,8 | 7,6 | 7,6 | 7,1 | 7,8 |
| rapportcijfer horecaoverlast | 2013 | 7,9 | 7,9 | 7,9 | 8 | 7,2 | 7,9 | 7,8 | 8,1 | 8,3 |
| branden per 1.000 woningen | 2014 | 1,2 | 1,1 | 1 | 0,8 | 0,9 | 1,9 | 1,2 | 0,8 | 1 |
| Specifiek voor dit gebied | | | | | | | | | | |
| scholen basisonderwijs | 2014 | 210 | 36 | 15 | 2 | 0 | 1 | 4 | 3 | 5 |
| scholen voortgezet onderwijs | 2014 | 63 | 21 | 10 | 1 | 0 | 1 | 4 | 0 | 4 |
| aantal leerlingen op scholen VO | 2014 | 38651 | 14603 | 7801 | 167 | . | 1085 | 3126 | . | 3423 |
| aantal inwoners studentenwoningen | 2015 | 9205 | 57 | 42 | 0 | 0 | 0 | 42 | 0 | 0 |

Legenda

De kleuren geven aan hoe de waarden van een indicator verspreid zijn over de stad. De kleuren geven niet aan of de verschillen statistisch significant zijn en hebben geen relatie met gestelde normen of beleidsdoelen.

| | | |
|--|--|--|
| > 1 SD meer / beter dan gemiddeld | | |
| 0,5 - 1 SD meer / beter dan gemiddeld | | |
| 0,5 SD rond gemiddelde | | |
| 0,5 - 1 SD minder / slechter dan gemiddeld | | |
| > 1 SD minder / slechter dan gemiddeld | | |

Deze en meer cijfers zijn voor meerdere jaren en op verschillende schaalniveaus terug te vinden in het Basisbestand Gebieden Amsterdam van OIS (zie ook: http://www.ois.amsterdam.nl/visualisatie/dashboard_kerncijfers.html)

Definities en bronnen

| | bron | definitie / opmerking |
|--|---|--|
| niet-westerse Amsterdammers | OIS | Amsterdammers die zelf of van wie een van de ouders is geboren in niet-westers land (=Afrika, Latijns-Amerika en Azië (exclusief Indonesië en Japan) of Turkije). |
| nieuwe stedelingen | OIS | Personen van autochtone of westerse herkomst in de leeftijd 18-55 jaar, die na hun 18e geregistreerd zijn in Amsterdam. |
| oordeel bewoners over woning, buurt, openbare ruimte, voorzieningen etc. | WIA | Wonen in Amsterdam (WIA): tweejaarlijkse enquête van de afdeling Wonen van de gemeente Amsterdam en de Amsterdamse Federatie van Woningcorporaties (AFWC). |
| huurquote | WIA | Kale huur minus de huurtoeslag, als percentage van het inkomen |
| % verhuisgeneigden | WIA | Aandeel bewoners dat de komende twee jaar wil verhuizen |
| gemiddelde WOZ-waarde per m² | afdeling Belastingen | Waarde in kader Wet waardering onroerende zaken op basis van het peiljaar voorafgaand aan de peildatum. |
| grote woningen | BAG | Verblifsobject met gemiddeld gebruikersoppervlakte (GBO) van minimaal 80m². |
| verloederingscore (0-100, hoe hoger hoe meer verloedering) | Veiligheidsmonitor | Gemiddelde van het aandeel bewoners dat overlast ervaart in de buurt van bekladding muren, rommel op straat, hondenpoep en vernieling bus- en trambokjes en het oordeel dat men geeft over onderhoud groen en straten. |
| CROW-score verhardingen | Buiten in Beeld | Score op basis van tellingen voor de mate waarin de verhardingen schoon zijn. 1 is de hoogste score, 5 de laagste. |
| wateroverlast | Waternet | Knelpunten en aandachtsgebieden gebaseerd op een model met een bui van 100 mm/uur en vervolgens omgezet in een wateroverlastkaart. Deze analysemethode is nog in ontwikkeling. Zie: www.amsterdamrainproof.nl |
| Dagelijkse Drukte-Index (bedrijfs)vestigingen | OIS | Aantal verblijvers op een gemiddelde dag per hectare land, afgezet tegen het stedelijk gemiddelde van Amsterdam (=100). |
| creatieve industrie | ARRA | Locatie met door KvK geregistreerde onderneming, instelling of zelfstandige beroepsbeoefenaar met >= 1 werkzaam pers. |
| toerisme | ARRA | Vestingen met activiteitscodes: kunsten, media en entertainment en creatieve zakelijke dienstverlening. Inclusief activiteiten < 12 uur per week |
| zakelijke dienstverlening | ARRA | Vestingen met activiteitscodes: logies en overnachtingen, overige horeca, personenvervoer, reisorganisatie- en bemiddeling, cultuur en recreatie, jachthavens, zeilscholen en recreatieve detailhandel. Inclusief activiteiten < 12 uur p.w.k |
| ZZP (zelfstandige zonder personeel) | ARRA | Activiteitscodes vestigingen: 68, 691, 692, 701, 702, 711, 712, 721, 722, 731, 732, 741, 742, 743, 749, 750, 77, 78, 79, 80, 81, 82 |
| aantal banen (>12 uur per week) | ARRA | Vestiging met 1 werkzame persoon en rechtsvorm eenmanszaak (excl. winkels). |
| gezondheidsklachten, mantelzorg, levensstijl, maatschappelijke participatie | GGD: AGM | Aantal werkzame personen in een baan van minstens 12 uur per week |
| OESO beperking | GGD | Amsterdamse Gezondheidsmonitor (AGM): vierjaarlijkse enquête van de GGD onder Amsterdammers van 19 jaar en ouder |
| % hoog risico angststoornis / depressie | GGD | Personen die ten minste 1 van 7 activiteiten m.b.t. horen, zien en bewegen niet of met grote moeite kunnen verrichten. |
| % (zwaar) overmatig alcoholgebruik | GGD | K10 screeningslijst voor depressieve en angststoornissen: 10 vragen over de gemoedstoestand in de afgelopen vier weken. |
| % overgewicht of obesitas | GGD | Overmatig: >21 glazen per week mannen, >14 glazen per week vrouwen Zwaar: minimaal 1x per week 6 glazen op een dag |
| beweegnorm volwassenen | GGD | Overgewicht (25<BMI<30) en obesitas (BMI≥30) |
| potentiële beroepsbevolking | GGD | Dagelijks minstens half uur matig intensieve lichamelijke activiteit op minimaal 5 dagen per week. |
| geregistreerde werkloosheid | OIS | Bevolking van 15 t/m 74 jaar |
| bijstand | Inkomen/CBS/OIS | % 15-64-jaar met bijstand (wwb levensonderhoud, wwv bbz, oiaw ioaz), gedeeltelijk arbeidsongeschikt (<80%) of WW. |
| gemiddeld besteedbaar huishoudinkomen | afd. Inkomens | Personen die WWB-levensonderhoud ontvangen. Ontvangers in trede 1 en 2 hebben grote afstand tot de arbeidsmarkt |
| % huishoudens laag opgeleid en laag inkomen | CBS / RIO | Bruto-inkomen verminderd met premies sociale zekerheid en andere betaalde overdrachten en de loon-, inkomsten- en vermogensbelasting. |
| % minimahuishoudens | CBS / OIS | Huishoudens in laagste tertiair koopkrachtinkomen en hoofdbewoner met maximaal VMBO. Studenten en bewoners van instituten zijn buiten beschouwing gelaten. |
| % 18+ in schuldhulpverlening | CBS / OIS | Huishoudens met inkomen tot 110% van het Wettelijk Sociaal Minimum en een vermogen binnen de bijstandsgrens. |
| Vroeg er op af | Afd. Inkomens | Aandeel actieve cliënten schuldhulpverlening |
| % (zeer) ernstig eenzaam | Afd. Inkomens | Aandeel 18+ met melding bij Team Vroeg er op af vanwege betalingsachterstanden bij een woningcorporatie, Agis, afd. Belastingen en/of energieleveranciers. |
| soziale uitsluiting | GGD | Eenzaamheidschaal De Jong-Gierveld: 11 items met betrekking op emotionele en sociale eenzaamheid. Wanneer op 3 of meer items 'min of meer' of 'ja' is geantwoord wordt men als eenzaam beschouwd. |
| % mantelzorgers onder 19-plussers | GGD | % met achterstand op 2 of meer van volgende terreinen: sociale participatie (eenzaamheid, sociale contacten); materiële deprivatie (gebrek aan financiële middelen); toegang tot sociale grondrechten (woning, zorg, discriminatie); normatieve integratie (naleven normen en waarden samenleving) |
| vrijwilligers, inzet voor buurt of stad, informele hulp, standaardleefsituatie-index | GGD | Zorg aan een hulpbehoevende in de directe omgeving voor minstens 3 maanden en/of minstens 8 uur per week |
| VVE-indicatie | Staat van de Stad | Staat van de Stad: tweejaarlijks onderzoek naar participatie Amsterdammers. |
| % gewicht leerlingen (op scholen) | GGD | Kinderen met risico op (taal)achterstand krijgen tijdens de reguliere consulten op het Ouder- en Kindcentrum (OKC) een zogenaamde 'ja-indicatie' voor VVE (Voor- en Vroegschoolse Educatie).. |
| % (matig) verhoogde SDQ-score leerlingen | OIS | Aandeel leerlingen waarvan geen van de ouders hoog is opgeleid |
| % basisschooladvies pro/lwoo | GGD | Percentage leerlingen met een verhoogde kans op sociaal-emotionele problemen |
| % laag opgeleide schoolverlaters | OJZ | % leerlingen in groep 8 met basisschooladvies voor praktijkonderwijs of VMBO met leerwegondersteuning. |
| aantal inwoners studentenwoningen | OJZ | Aandeel bovenleerplichtigen (18-22-jarigen) die het onderwijs hebben verlaten zonder startkwalificatie |
| % minimajongeren | OIS | Aantal inwoners van studentencomplexen en studenteneenheden |
| middeleengebruik VO4 | CBS/OIS | Aandeel 18-minners dat opgroeit in een minimahuishouden |
| Jeugdhulp Zorg in natura (ZIN) | GGD | 4 ^e -klassers die wekelijks roken en/of de afgelopen 4 weken alcohol hebben gedronken en/of cannabis hebben gebruikt |
| Ouder Kind Team (OKT) | OJZ afd. Jeugd | Aandeel 0 tot 18-jarigen dat Jeugdhulp ontvangt als zorg in natura |
| Samen Doen Team | OJZ afd. Jeugd | Aandeel 0 tot 18-jarigen die zelf of waarvan het huishouden wordt ondersteund door een Ouder en Kind Team bij opvoeden en opgroeivragen |
| aanmeldingen AMK per 1.000 0-17 jarigen | Huishoudens die worden ondersteund door het Samen Doen Team bij complexe problemen op meerdere levensgebieden | |
| risicofactorenindex kindermishandeling | DMO | Aantal meldingen bij Amsterdams meldpunt Kindermishandeling indicatief cijfer: een kind kan meer meldingen hebben |
| kengetal sociale kwaliteit | GGD | Index die de verwachte prevalentie van kindermishandeling afzet tegen het stedelijk gemiddelde (score 100) |
| spanningenindex | Veiligheidsmonitor | Aandeel inwoners dat positief reageert op vier stellingen over hoe de bewoners in de buurt met elkaar omgaan |
| veiligheidsindex | OIS | Index gebaseerd op 8 stellingen over spanningen die bewoners ervaren in de buurt. |
| criminaliteitsindex | OOV / OIS | De waarde 100 staat voor de gemiddelde veiligheid in de politieregio Amsterdam-Amstelland in 2014 |
| overlastindex | OOV / OIS | Index gebaseerd op politiecijfers en slachtofferschap gegevens uit de enquête Veiligheidsmonitor. |
| onveiligheidsbelevingsindex | OOV / OIS | De aanwezigheid van bedoelde of onbedoelde gedragingen die gericht zijn tegen personen dan wel objecten of goederen die niet altijd strafbaar zijn, maar wel als hinderlijk worden ervaren. |
| | OOV / OIS | Onveiligheidsbelevingsindex opgebouwd uit de elementen: risicoperceptie, onveiligheidsbeleving en vermijdingsgedrag. |