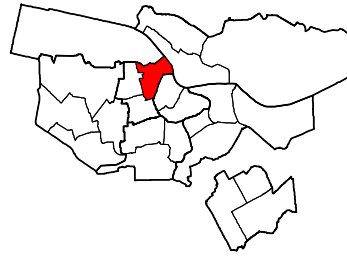


× Gemeente Amsterdam
× Gebiedsanalyse 2016
× Westerpark
× Stadsdeel West



Gebied Westerpark in het kort

Ontwikkeling van het gebied

- De waardering voor wonen in Westerpark is de laatste jaren sterk gestegen. De sociaal-economische positie van de bewoners verbetert sterker dan gemiddeld.
- Er komen minimaal 1.700 nieuwe woningen in o.a. Houthaven en Food Center.
- De bedrijvigheid groeit relatief sterk: vooral in de sectoren cultuur en recreatie en advisering en onderzoek.

Ontwikkeling gebied t.o.v. stedelijk gemiddelde

	Amsterdam	Westerpark	trend WP
rapportcijfer buurt	7,4	7,8	▲
% nieuwe stedelingen	29,4	40,1	▲
% bijstandgebruik	6,5	7,1	▼
cijfer schoonhouden straten	6,4	6,5	▲
Citoscore	534,6	534,2	~

Kleuren ▲ ▲ ▲ :sterkere ontwikkeling dan Amsterdam ▼ ▼ ▼ : minder sterk

Symbol: ▲ toename / ▼ afname / ~ wisselend / = gelijk

Sterke punten

- Betaalbare huurwoningen in de buurt van het centrum.
- Het Westergasfabriekterrein is een belangrijke factor in de gestegen populariteit van het gebied.
- Westerpark is zowel subjectief als objectief gezien een relatief veilig gebied.

- De jongeren doen het gemiddeld genomen goed op school en op de arbeidsmarkt

Aandachtspunten

- De druk op een aantal buurten groeit. Zo wordt vooral in de directe omgeving van het Westergasfabriekterrein overlast ervaren van geluid van evenementen en horeca en van parkeeroverlast.
- Het aanbod van non-food producten is volgens het winkelend publiek onvoldoende.
- Het aandeel eenzame bewoners of bewoners die geen regie over hun leven ervaren is relatief hoog.
- De gemiddelde Citoscore in de Spaarndammer- en Zeehelden buurt was erg laag in 2014. Dit kan een eenmalige uitschieter zijn.

Aandachtsbuurten

- De Spaarndammer en Zeeheldenbuurt, en dan vooral de Spaarndammerbuurt Noordoost, scoort op vrijwel alle fronten minder gunstig dan de overige buurten in Westerpark. De woningen en het onderhoud van de openbare ruimte worden lager gewaardeerd. Bewoners hebben een relatief laag inkomen, vaker financiële problemen en kampen vaker met multiproblematiek. Ook de schoolresultaten van de jongeren blijven achter.

Wat maakt uw buurt aantrekkelijk? (bron: WIA 2015)



Leeswijzer

- Informatie over het gebied obv onderzoek en statistieken
 - ▶ Informatie over een buurt(combinatie) in het gebied
 - 👁️ Oog en oor informatie o.b.v. waarnemingen van professionals in het gebied
-
- De gebiedsanalyses vormen het jaarlijkse startpunt van de Amsterdamse gebiedscyclus. Iedere analyse beschrijft de toestand en ontwikkeling van één van de 22 gebieden in de stad. Daarbij wordt zowel gebruik gemaakt van statistieken en onderzoeksgegevens als de signalen uit de buurt die professionals in het gebied opvangen. De gebiedsanalyses dient als onderlegger voor de gebiedsagenda.
 - De gebiedsanalyses zijn een product van OIS, met bijdragen van/ in samenwerking met de stadsdelen, RVE's, en externe partijen (eindredactie: OIS).



Gebiedstypering

Buurten in Westerpark

- Westerpark is een stadswijk van eind 19e en begin 20e eeuw. Delen van het gebied zijn gesloopt en vervangen door nieuwbouw tijdens de stadsvernieuwing in de jaren '80. Rond de eeuwwisseling zijn er bloksgewijze renovaties geweest. Deze renovaties zijn zo goed als afgerond.
- ▶ De buurtcombinatie Centrale Markt bestaat uit de Marcantibuurt, het GWL-terrein (de voormalig gemeentelijke waterleidingen) en de bedrijventerreinen Foodcenter en Westerkwartier. De Marcantibuurt en het GWL-terrein zijn omgezet naar woongebied in de jaren '80 en '90. Het Foodcenter wordt in de komende decennia een modern bedrijventerrein en een nieuwe woonwijk.
- ▶ De Frederik Hendrikbuurt is een gegentrificeerde stadsbuurt, 44% van de bewoners is een nieuwe stelling.
- ▶ De Spaarndammer- en Zeeheldenbuurt zijn opkomende stadsbuurten, veel huishoudens hebben nog een minimuminkomen. De buurten liggen meer gescheiden van de rest van gebied Westerpark, aan de noordkant van het spoor. Met de komst van de studenten in de Houthaven hebben de Spaarndammer- en Zeeheldenbuurt een positieve impuls gekregen.
- ▶ De Houthaven is volop in ontwikkeling, de studentenhuysvesting was tijdelijk en maakt nu plaats voor een gemengde buurt met woningbouw, bedrijfsruimtes en

voorzieningen als scholen, horeca, een hotel, en zorgfuncties.

Ruimtelijke ontwikkelingen

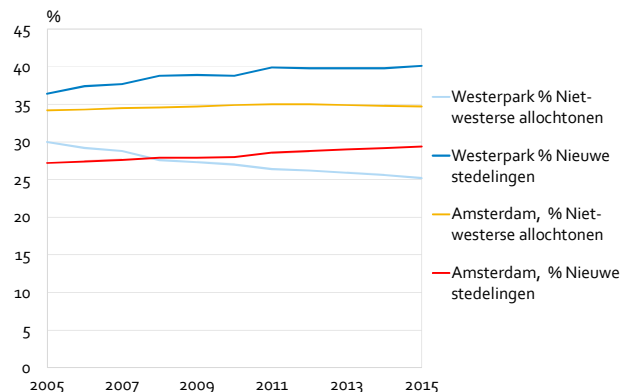
- In Westerpark zijn veel nieuwbouwprojecten gepland, waaronder de Houthaven en Food Center. In de bevolkingsprognose van OIS is uitgegaan van in totaal 3.000 extra woningen tussen 2014 en 2025.
- ▶ De Houthaven wordt een gevarieerde stedelijke buurt met smalle straatjes, veel ruimte voor groen en natuurlijk veel water. De woningen op de eilanden krijgen hooguit vier of vijf verdiepingen, wat laag is vergeleken met de rest van de IJ-oeveren. Van de ongeveer 2500 woningen is 20 procent sociale huur en 80 procent marktconform (huur en koop).

Bevolking

Bevolkingssamenstelling

- Er wonen weinig gezinnen in Westerpark: 60% van de huishoudens bestaat uit één persoon.
- Het aandeel bewoners van niet-westerse herkomst is met 25% laag (Amsterdam: 35%). Vooral bewoners van Turkse herkomst wonen hier weinig (2% versus 5% in Amsterdam). Ook neemt het aandeel bewoners van niet-westerse herkomst af, in 2005 ging het nog om 30%.
- ▶ Het GWL-terrein wijkt af van Westerpark als geheel. Het is een gezinsbuurt, het aandeel gezinnen (één- en tweouder) is 44% versus 25% gemiddeld in Amsterdam.
- ▶ In de Marcantibuurt wonen wat meer ouderen: 14% is ouder dan 65 jaar versus 12% gemiddeld in Amsterdam.
- ▶ In de Staatslieden- en Frederik Hendrikbuurt wonen veel nieuwe stedelingen: 43 tot 44% is elders in Nederland of een ander westers land opgegroeid en voor werk of studie naar de stad toe gekomen.
- ▶ De Spaarndammer- en Zeeheldenbuurt hebben een relatief hoog aandeel migranten (31% van de bewoners is van niet-westerse herkomst). Dit neemt af, in 2005 lag het aandeel nog op 39%. Er wonen zowel oudere als jongere bewoners: het aandeel 0-17 jarigen en 65-plussers is gemiddeld.

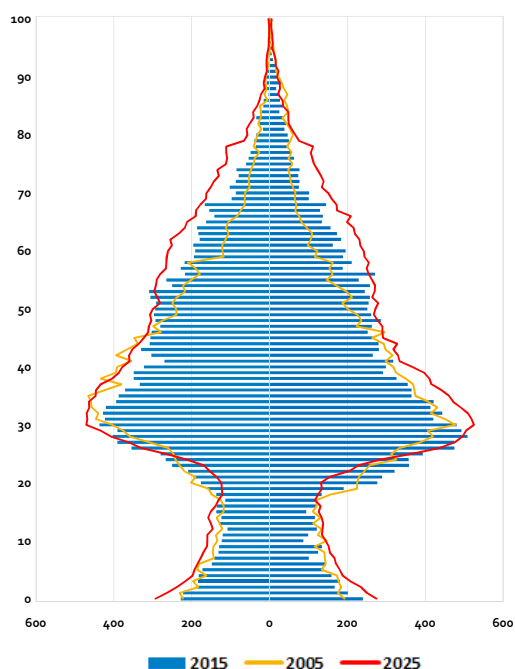
Nieuwe stedelingen en niet-westerse allochtonen, 2005-2015



Bron: OIS

Bevolkingsprognose

Bevolking Westerpark naar leeftijd (links mannen, rechts vrouwen), 1 januari 2005, 2015 en 2025



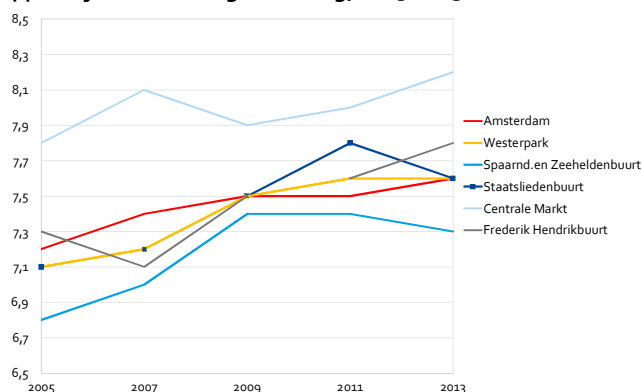
bron: OIS

- Tussen 2015 en 2025 zal het aantal inwoners toenemen van 36.300 naar 41.300 (+14% versus +9% in Amsterdam).
- Het aantal 65-plussers zal in Westerpark sterker toenemen dan gemiddeld in Amsterdam. In 2025 is 13% van de inwoners in Westerpark 65 jaar of ouder, nu is dat nog 9%.
- Het aandeel 65-plussers is in 2025 nog wel lager dan gemiddeld in Amsterdam (14%).

Ruimte en economie

Wonen

Rapportcijfer voor de eigen woning, 2005-2013



Bron: WIA

- Bewoners van Westerpark zijn over het algemeen tevreden met hun woning en geven deze gemiddeld een 7,6. Dit is gemiddeld voor Amsterdam.

- ▶ Bewoners van Centrale Markt zijn het meest tevreden met de eigen woning (8,2). Daarbinnen ligt de waardering het hoogst in de Ecowijk: 8,4.
- ▶ In de Zeeheldenbuurt en Spaarndammerbuurt Noordoost zijn bewoners minder tevreden en geven hun woning een 7,1 en 7,3. Men is hier in zijn algemeenheid minder positief over de woonomgeving, en in de Spaarndammerbuurt Noordoost geeft men ook een relatief laag cijfer voor het onderhoud van de woningen (6,4 versus 6,8 in Amsterdam).
- De huren in Westerpark zijn relatief laag: 40% wordt tot de goedkope huurvoorraad gerekend. Het gaat vaak om kleine corporatiewoningen. De waarde van het onroerend goed is wel hoog. De gemiddelde WOZ-waarde/m² van alle woningen ligt in het gehele gebied boven het stedelijk gemiddelde (gemiddeld € 3.617 versus € 3.053 in Amsterdam).
- ▶ Goedkope huurwoningen zijn vooral aanwezig in de Spaarndammer-, Staatslieden- en Frederik Hendrikkbuurt.
- ▶ De WOZ-waarde per m² ligt in Houthavens Oost en de Frederik Hendrik Buurt Zuidoost boven de €4.000.

Openbare ruimte

- De openbare ruimte van Westerpark wordt door bewoners gemiddeld beoordeeld op schoon en heel. Het rapportcijfer voor onderhoud aan speeltoestellen is de laatste jaren opgelopen en is met een 6,9 nu bovengemiddeld (6,6).
- ▶ Bewoners van Centrale Markt geven relatief hoge cijfers voor het onderhoud en schoonhouden van de straten en stoepen.
- ▶ In de Staatsliedenbuurt signaleren bewoners iets vaker tekenen van verloedering (verloederingscore 32 versus 29 in Amsterdam).
- Het gebied Westerpark heeft relatief weinig groen. Wel ligt een grote groenvoorziening, het gelijknamige Westerpark, in het gebied. Bezoekers waarderen dit park zeer. Omwonenden van het park geven echter aan ook veel hinder te ondervinden van evenementen en horeca in en rond het park.

Duurzaamheid

- Het gebied kent een aantal aandachtsgebieden die kwetsbaar zijn bij extreme neerslag, namelijk Spaarndammerbuurt en Staatsliedenbuurt.

Bedrijvigheid

- In 2015 telt Westerpark 322 banen per 1.000 inwoners, wat onder het Amsterdams gemiddelde ligt van 600. Maar de bedrijvigheid groeit snel: in 2010-2014 is het aantal banen met 7% toegenomen (Amsterdam: 5%) en in 2014-2015 met 4% (Amsterdam: 2%). Westerpark wordt dus steeds meer een gebied waar gewoond en gewerkt wordt. De groei van bedrijvigheid is vooral te zien in de sectoren cultuur en

recreatie en advisering en onderzoek. De laatste sector is overigens ook de grootste sector in Westerpark.

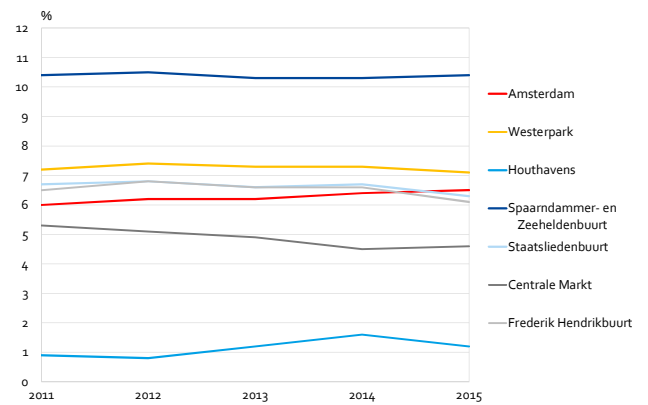
- De bedrijvigheid in Westerpark is relatief kleinschalig met een hoog aandeel zzp'ers (67%).
- Kenmerkend voor Westerpark is het hoge aandeel bedrijven in de creatieve sector en ICT (respectievelijk 44% en 23% versus gemiddeld 30% en 17%). Deze bedrijven zijn gespecialiseerd in creatieve zakelijke dienstverlening, kunsten en content.
- ▶ Centrale Markt heeft echter een andere sectorstructuur. Dit is een groothandelsmarkt in voedingsmiddelen (Food Center). Het gebied wordt geherstructureerd: het Food Center wordt gemoderniseerd en op het terrein, dat nu fungeert als bedrijventerrein, komt ook een nieuwe woonwijk met circa 1.600 woningen.
- ▶ De Frederik Hendrikbuurt is het door het winkelend publiek meest positief beoordeelde winkelgebied in Westerpark. Bezoekers geven echter een ruime onvoldoende voor het non-food aanbod in deze buurt.
- ▶ Ook de Spaarndammerstraat scoort relatief laag op dit punt. Ondernemers in de Spaarndammerstraat oordelen positief over hun werkomgeving en vooral over de bereikbaarheid met het OV, verbondenheid met de buurt en de samenwerking met andere ondernemers. De parkeervoorzieningen worden zowel door bezoekers, als door ondernemers laag beoordeeld.

Sociaal

Sociaal-economische positie

- Westerpark scoort op sociaal-economisch gebied veelal rond of iets onder het gemiddelde van de stad.
- Zowel de geregistreerde werkloosheid als het bijstandgebruik, het percentage laagopgeleiden en minima liggen rond het Amsterdamse gemiddelde. Het gemiddeld besteedbaar huishoudinkomen is met bijna € 28.000 wel wat lager dan gemiddeld (ruim €31.000).
- ▶ De Zeehelden- en Spaarndammerbuurt scoort ongunstiger dan gemiddeld in Amsterdam op minimahuishoudens (21% versus 16%), bijstand (10,4% versus 6,5%), schuldhulpverlening (3,1% versus 2,4%) en Vroeg Eropaf- meldingen (2,3% versus 1,8%).
- ▶ In de Staatslieden en Frederik Hendrikbuurt ligt het aandeel bijstandsgerechtigden in 2015 voor het eerst iets onder het stedelijk gemiddelde.

Aandeel 15 tot 65-jarigen met bijstand, 2011-2015



Bron: RVE Inkomen

Stapelingsgebruik van regelingen en voorzieningen

- Van de huishoudens uit Westerpark gebruikt 43% minstens één regeling op het gebied van zorg en welzijn, inkomensondersteuning, jeugdzorg, onderwijs of arbeidsparticipatie (Amsterdam: 45%).
- Er is relatief weinig (zichtbare) multiproblematiek: 10% van de huishoudens met regelingen gebruikt er 5 of meer (Amsterdam 12%).
- ▶ In de Spaarndammer- en Zeeheldenbuurt gebruikt 52% van de huishoudens 1 of meer regelingen.

Gezondheid

- De gezondheid van bewoners van Westerpark is op veel punten gemiddeld tot goed en het risico op psychische stoornissen is relatief laag (5% versus 7% in Amsterdam). Wel zijn bewoners iets vaker belemmerd door een chronische ziekte (39% versus 35% gemiddeld in de stad).
- De inwoners van Westerpark hebben over het algemeen een gezonde leefstijl. Het aandeel rokers is ten opzichte van het stedelijk gemiddelde laag (24% versus 28%) en overgewicht komt minder vaak voor (34% versus 40%).

Zelfredzaamheid en participatie

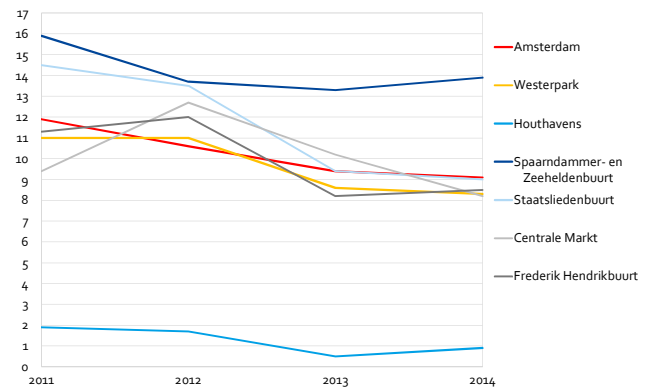
- De groep bewoners die geen regie ervaart over het eigen leven is in Westerpark wat groter dan gemiddeld in Amsterdam (13% versus 10%).
- Het aandeel bewoners dat (zeer ernstig) eenzaam is ligt met 13% iets boven het stedelijk gemiddelde (11%). Bewoners van Westerpark zijn even vaak als gemiddeld sociaal uitgesloten (8% versus 9%).
- De participatie in uitgaansactiviteiten is gemiddeld: 48% versus 44% van de bewoners heeft gebruik gemaakt minstens 4 uitgaansactiviteiten.
- Het aandeel mantelzorgers is relatief laag (7% versus 9%), terwijl het aandeel vrijwilligers hoger ligt dan gemiddeld (48% versus 39% in Amsterdam).

Welzijn jeugd

- In Westerpark is 14% van de bewoners jonger dan 18 jaar versus 18% in Amsterdam.
- ▶ In de buurt Centrale Markt wonen meer 18-minners (20%), en in de Houthavens minder (6%). Deze laatste buurt wordt in de cijfers nog gekenmerkt door het grote aandeel studenten (41%), die in de tijdelijke studentencontainers woonden. Zij wonen er inmiddels niet meer.
- Het aandeel jongeren in minimahuishoudens is met 17% gemiddeld voor Amsterdam (18%).
- ▶ In de Spaarndammer- en Zeeheldenbuurt groeien meer jongeren op in armoede (23%).
- ▶ In Centrale Markt (10%) en Frederik Hendriksbuurt (11%) juist weinig.

- Jeugdproblematiek en gebruik van jeugdhulp in Westerpark is op de meeste punten vergelijkbaar of iets lager dan het Amsterdams gemiddelde. Relatief weinig gezinnen worden ondersteund door Samen DOEN-teams bij complexe problemen (1,1% versus 1,5% gemiddeld).
- Hoewel de risicofactoren voor kindermishandeling iets minder aanwezig zijn dan gemiddeld (index 91 versus 100 in Amsterdam) lijkt het wel wat vaker voor te komen. Het aantal meldingen bij het Advies- en Meldpunt Kindermishandeling (AMK) is hoger dan gemiddeld (6 per 1.000 jongeren versus 4 in Amsterdam).
- ▶ In de Spaarndammer- en Zeeheldenbuurt en de Frederik Hendriksbuurt hebben jongeren vaker problemen dan in andere delen van Westerpark. Het aantal behandelingen in de geestelijke gezondheidszorg ligt op respectievelijk 116 en 102 per 1.000 jongeren. Ook het aantal meldingen bij het AMK is hoog. In de Frederik Hendriksbuurt zijn dat er 15 en in de Spaarndammer- en Zeeheldenbuurt 7 per 1.000 jongeren. In deze laatste buurt volgen er ook relatief veel jongeren een traject Jeugd- en Opvoedhulp.
- Van de 10-jarigen in Westerpark sport 81% in clubverband (Amsterdam: 69%). Het aandeel 10-jarigen dat te zwaar is, ligt rond het stedelijk gemiddelde (22% versus 23%).
- De recente consumptie van tabak, alcohol en/of cannabis van vierdeklassers voortgezet onderwijs uit dit gebied is met 35% gemiddeld.
- Het percentage vierdeklassers met een ongewenste seksuele ervaring ligt op het stadsgemiddelde van 4%.
- Ook het percentage jongeren dat verdacht wordt van criminaliteit ligt precies op het stadsgemiddelde (3,5%).
- ▶ In de Staatsliedenbuurt ligt dit percentage hoger (4,4%).

Laag opgeleide schoolverlaters, 2014 (procenten)



Bron: Bureau Leerplicht Plus

Jeugd en onderwijs

- Ruim een derde van de peuters in Westerpark (34%) wordt tot de doelgroep van de voorschool gerekend (Amsterdam: 43%). Van hen gaat 70% ook naar een voorschool (Amsterdam: 74%).
- Gemiddeld doen de jongeren uit Westerpark het goed op het gebied van onderwijs. Maar er zijn verschillen tussen buurten.
- Het aandeel leerlingen op de basisscholen met laagopgeleide ouders (gewichtleerlingen) is lager dan gemiddeld (13% versus 17%), waarmee relatief weinig leerlingen een achterstand hebben. Het deel van de leerlingen dat advies krijgt voor praktijkonderwijs of leerwegondersteunend onderwijs op het vmbo (pro/lwoo), ligt met 14% dicht bij het stedelijk gemiddelde (15%).
- ▶ In de Frederik Hendriksbuurt ligt het aandeel pro/lwoo adviezen met 6% laag.
- ▶ In de Spaarndammer- en Zeeheldenbuurt krijgt 28% een advies voor pro/lwoo. Ook het aandeel laagopgeleide schoolverlaters is hier hoger dan gemiddeld in Amsterdam (14% versus 9%).
- Van de 15 tot 27-jarigen in Westerpark werkt 69% minimaal 1 uur per week of is hiervoor beschikbaar. De werkloosheid onder deze groep is met 8% lager dan gemiddeld in Amsterdam (13%).

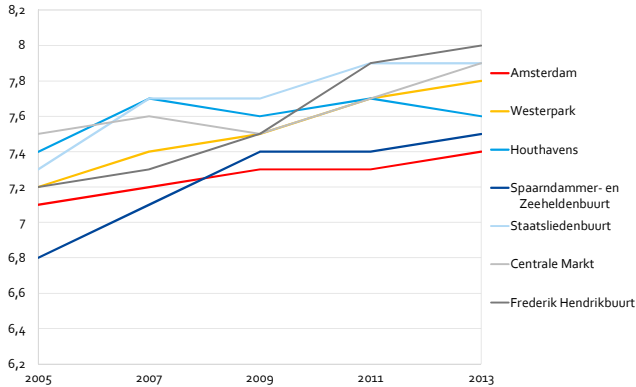
Leefbaarheid en veiligheid

Leefbaarheid

- Bewoners in Westerpark zijn in vergelijking tot geheel Amsterdam tevredener over hun buurt. De rapportcijfers voor de buurt en de verwachte ontwikkeling van de buurt zijn er iets hoger: 7,8 en 7,7 tegenover 7,4 en 7,1. De waardering voor de buurt is toegenomen vanaf 2005. Toen kreeg de buurt nog als rapportcijfers een 7,2 en de ontwikkeling van de buurt een 7,0. Sinds 2009 ligt voor alle buurten in Westerpark het gemiddelde rapportcijfer boven het stedelijk gemiddelde.

- In Westerpark zijn er niet meer spanningen in de buurten dan in Amsterdam gemiddeld. Bewoners van Westerpark zijn ook niet positiever of negatiever over hoe buurtbewoners met elkaar omgaan dan de gemiddelde Amsterdammer
- ▶ In de Frederik Hendrikbuurt wordt de sociale kwaliteit door een kleiner aandeel bewoners positief beoordeeld (38%) dan in geheel Amsterdam (45%).

Rapportcijfer voor de buurt, 2005-2013



Bron: WIA

Veiligheid

- In Westerpark is het veiliger dan gemiddeld in Amsterdam. Het gebied heeft in 2014 een veiligheidsindex score van 91 (stedelijk gemiddelde is 108).
- Het gebied kent minder criminaliteit dan gemiddeld in de stad. Er zijn met name relatief weinig overvallen, inbraken en straatroven.
- Qua overlast scoort het gebied gemiddeld. Zowel het rapportcijfer voor burenoverlast (7,3) als horecaoverlast (7,9) is gelijk aan het stedelijk gemiddelde.
- De bewoners voelen zich relatief veilig in de buurt. De score op de onveiligheidsbelevingsindex is met 80 beduidend lager dan gemiddeld (101).
- ▶ Over het algemeen zijn de verschillende buurten in het gebied veiliger dan gemiddeld of gemiddeld. Alleen in de Centrale Markt voelen bewoners zich vaker weleens onveilig (34% tegenover 28% in Amsterdam).

Kernindicatoren

			Stadsdeel	Gebied	BC	BC	BC	BC	BC
			E	DX03	E12	E13	E14	E15	E16
	peiljaar	Amsterdam	West	Westerpark	Hout havens	Spaarnd- Zeehelden buurt	Staats lieden buurt	Centrale Markt	Frederik Hendrik buurt
Bevolking									
aantal inwoners	2015	822272	142832	36330	1602	10761	13056	2534	8377
bevolkingsdichtheid	2015	4994	15219	12134	5231	8023	27786	4894	23347
% 0-17 jaar	2015	18,1	15,4	14,3	5,6	15,5	14,6	19,5	12,2
% 65+	2015	11,9	8,6	9,3	5,8	10,6	8	9,4	10
% 80+	2015	2,8	1,7	1,8	0,4	2,1	1,3	1,2	2,5
% niet-westerse Amsterdammers	2015	34,7	30,7	25,2	15,5	31,3	24,1	26,8	20,6
% nieuwe stedelingen	2015	29,4	39,7	40,1	56,9	33,4	42,9	29,5	44,4
aantal huishoudens	2015	442693	82956	21852	1166	6224	7959	1287	5216
% stel met kinderen	2015	16,2	13	11,8	4,4	12,3	11,8	21,1	10,4
% eenoudergezin	2015	9	7,3	7,6	1,5	9,6	7,2	12	5,9
% alleenwonend	2015	53,1	58	60,6	74,3	59	60,9	48,3	62,2
% verhuisd (incl. buitenland en inw. >500)	2014	17,4	19,3	17,4	39,9	16,4	16,5	12,6	17,5
Wonen en openbare ruimte									
woningvoorraad	2015	417096	77003	21113	1041	6013	7819	1197	5043
% goedkope huur (0-425 eur)	2013	28	39	40	.	42	38	.	.
% huur tot huurtoeslaggrens (0-665 eur)	2013	58	63	64	.	72	62	.	.
% huur in middensegment (665-935 eur)	2013	5	3	3	.	4	1	.	.
gemiddelde WOZ-waarde per m2	2015	3053	3441	3617	3217	3427	3738	3245	3826
% grote woningen (> 80m2)	2015	34,4	17,7	20,8	20,4	21,3	19,4	50,2	15,7
gemiddelde woningbezetting (>100 woningen)	2015	1,97	1,85	1,72	1,54	1,79	1,67	2,12	1,66
rapportcijfer eigen woning	2013	7,6	7,5	7,6	7,7	7,3	7,6	8,2	7,8
% woning geschikt om oud te worden	2013	42	35	38	.	37	33	.	.
verloederingscore (0-100)	2014	29	29	30	.	29	31	24	31
rapportcijfer onderhoud straten en stoepen	2013	6,6	6,7	6,7	7,1	6,7	6,7	7,1	6,7
rapportcijfer onderhoud groen	2013	6,8	6,8	6,9	6,3	6,7	7	7	6,8
CROW-score verhardingen	2015	4	4	4	5	4	5	4	4
rapportcijfer schoonhouden straten en stoepen	2013	6,4	6,4	6,5	7	6,4	6,3	7,1	6,5
rapportcijfer parkeervoorzieningen	2013	6,4	6,1	6,2	6,2	6,2	5,7	6,2	6,9
% overlast te hard rijden	2014	19	17	15	.	14	20	15	9
rapportcijfer speelvoorzieningen	2013	6,7	6,9	7	6,6	6,5	7,2	7,6	6,7
dagelijkse drukte-index	2014	100	115	83	37	56	184	39	163
Bedrijvigheid									
aantal (bedrijfs)vestigingen	2015	105034	18738	5127	241	1413	1846	436	1191
starters (% vestigingen)	2015	10,4	11,9	10,6	12,9	10	11,1	7,1	11,2
ZZP'ers (% vestigingen)	2015	54,6	65,8	67,4	60,6	64	74,3	43,6	70,7
creatieve industrie (% vestigingen)	2015	30,4	40,4	43,8	50,6	44,3	47,6	27,8	42
zakelijke dienstverlening (% vestigingen)	2015	31,7	31,1	32,7	41,1	31,8	32,5	26,8	34,7
toerisme (% vestigingen)	2015	7,9	6,7	6	3,3	6,8	5,4	8,9	5,5
hotelbedden per 1000 inwoners	2014	69,9	44,2	10,8	0,0	35,9	0,0	0,0	0,0
winkels dagelijkse goederen per 1000 inwoners	2015	1,7	1,7	1,5	.	2,2	1,1	0,8	1,4
aantal banen (>12 uur per week)	2015	493429	48709	11704	519	3561	2863	2662	2099
aantal banen per 1000 inwoners (>500 inwoners)	2015	600	341	322	324	331	219	1051	251
Zelfredzaamheid en participatie									
potentiële beroepsbevolking (15-74)	2015	655383	119172	30720	1507	8882	11067	2103	7161
geregistreerde werkloosheid	2015	11,7	12,3	12,5
% 15-64-jarigen met bijstand	2015	6,5	7,5	7,1	1,2	10,4	6,3	4,6	6,1
% 15-64-jarigen in trede 1 of 2 in de bijstand	2015	4,8	5,5	5,6	1	7,9	5	3,7	5,1
gemiddeld besteedbaar huishoudinkomen	2012	31393	28478	27984
% huishoudens met lage opleiding en laag inkomen	2011	15,1	16	15,2
% 15-74 jarigen laag opgeleid	2012	27	24	23	5	31	21	20	19
% minimaal huishoudens	2012	16	17	18	.	21	17	13	16
% 18+ in schuldhulpverlening	2014	2,4	2	2,1	0,5	3,1	1,8	1,9	1,6
% 18+ Vroeger op af melding	2014	1,8	1,6	1,6	0,4	2,3	1,4	0,8	1,4
% (zeer) ernstig eenzaam	2012	11	11	13
% geen regie over eigen leven	2012	10	9	13
% mantelzorgers	2012	9	8	7
% vrijwilligers	2014	39	39	48
% zet zich in voor buurt of stad	2014	22	24	28
% 19-64 jaar met (vrijwilligers)werk/mantelzorg/opleiding	2012	87	85	87
Standaard Leefsituatie-index (SLI)	2014	104	105	106
% 4 verschillende uitgaansvormen	2014	44	48	48

			Stadsdeel	Gebied	BC	BC	BC	BC	BC
			E	DX03	E12	E13	E14	E15	E16
	peiljaar	Amsterdam	West	Westerpark	Hout havens	Spaarnd.-Zeehelden buurt	Staatslieden buurt	Centrale Markt	Frederik Hendrik buurt
Gezondheid									
% gezondheid gaat wel - zeer slecht	2012	25	25	25
% belemmerd door chronische aandoening	2012	35	34	39
% OESO beperking	2012	17	17	20
% hoog risico angststoornis / depressie	2012	7	7	5
% rokers	2012	28	33	24
% overmatig / zwaar alcoholgebruik	2012	17	19	17
% overgewicht of obesitas	2012	40	37	34
% dat aan beweegnorm voldoet	2012	67	69	70
Jeugd en onderwijs									
% deelname VVE onder peuters met indicatie	2014	74	71	70	.	77	66	75	67
% gewicht leerlingen (op de scholen)	2014	17,3	20,9	13	18,6	12,8	17,3	.	3,2
gemiddelde Cito-score (naar woonadres)	2014	534,6	533,4	534,2	.	529,1	535,8	536,8	536,7
% basisschooladvies pro/lwoo	2014	15,4	16,6	13,7	.	27,9	8,2	8,1	6,1
% laag opgeleide schoolverlaters (18-22 jaar)	2014	9,1	8,4	8,3	0,9	13,9	9	8,2	8,5
% (matig) verhoogde SDQ-score (10-jarigen)	2014	18	17	16
% (matig) verhoogde SDQ-score leerlingen VO2	2014	11	11	10
% jeugdwerkloosheid	2014	13,3	12,5	8
% minima jongeren	2012	17,7	19,8	16,6	.	22,8	16,8	9,7	11,4
% overgewicht / obesitas (10-jarigen)	2014	23,3	24,9	21,6
% lid sportvereniging (10-jarigen)	2014	69	70	81
% recent tabak/alcohol/canabis (VO4)	2014	30	27	35
risicofactorenindex kindermishandeling	2015	100	.	91
aanmeldingen AMK per 1000 0-17-jarigen	2013	4	4	6
bereik Jeugdhulp Zorg in natura (ZIN, %0-18 jaar)	aug. 2015	6,6	6,1	7,2
bereik Samen Doen Teams (%gezinnen)	aug. 2015	1,5	1,6	1,1
bereik Ouder Kind Teams (OKT, %0-18 jaar)	aug. 2015	3,0	3,1	3,0
% jeugdige verdachten	2014	3,5	3,5	3,5	0,9	4,3	4,4	3	3
% ongewenst seksuele ervaring (VO4)	2014	4	4	4
Leefbaarheid en veiligheid									
rapportcijfer voor de eigen buurt	2013	7,4	7,5	7,8	7,6	7,5	7,9	7,9	8
rapportcijfer ontwikkeling buurt	2013	7,1	7,5	7,7	7,7	7,7	7,8	7,7	7,7
% buurt gaat vooruit	2014	21	34	29	.	40	26	18	24
% verhuisgeneigden	2013	25	27	27	.	28	25	.	.
kengetal sociale kwaliteit (0-100)	2014	45	45	49	.	52	51	61	38
rapportcijfer betrokkenheid buurtbewoners	2013	6,3	6,2	6,5	6,8	6,4	6,5	7,1	6,3
spanningenindex	2014	101	102	97	96	96	99	96	96
veiligheidsindex	2014	108	96	91	93	93	85	97	97
criminaliteitsindex	2014	101	91	86	89	89	77	100	100
overlastindex	2014	122	104	106	114	114	96	111	111
onveiligheidsbelevingsindex	2014	101	92	80	77	77	84	79	79
% voelt zich wel eens onveilig in eigen buurt	2014	28	27	24	.	24	24	34	15
% veel jongeren overlast	2014	12	11	6	.	4	8	15	1
rapportcijfer bureau verlast	2013	7,3	7,1	7,3	7,5	7,1	7,1	8,3	7,2
rapportcijfer hercao verlast	2013	7,9	7,8	7,9	8,3	7,9	7,8	7,8	8,1
branden per 1000 woningen	2014	1,2	1,2	1,2	1,9	0,8	1	0,8	1,8

Legenda

De kleuren geven aan hoe de waardes van een indicator verspreid zijn over de stad. De kleuren geven niet aan of de verschillen statistisch significant zijn en hebben geen relatie met gestelde normen of beleidsdoelen.

> 1 SD meer / beter dan gemiddeld		
0,5 - 1 SD meer / beter dan gemiddeld		
0,5 SD rond gemiddelde		
0,5 - 1 SD minder / slechter dan gemiddeld		
> 1 SD minder / slechter dan gemiddeld		

Deze en meer cijfers zijn voor meerdere jaren en op verschillende schaalniveaus terug te vinden in het Basisbestand Gebieden Amsterdam van OIS (zie ook: http://www.ois.amsterdam.nl/visualisatie/dashboard_kerncijfers.html)

Definities en bronnen

	bron	definitie / opmerking
niet-westerse Amsterdammers	OIS	Amsterdammers die zelf of van wie een van de ouders is geboren in niet-westers land (=Afrika, Latijns-Amerika en Azië (exclusief Indonesië en Japan) of Turkije).
nieuwe stedelingen	OIS	Personen van autochtone of westerse herkomst in de leeftijd 18-55 jaar, die na hun 18e geregistreerd zijn in Amsterdam.
oordeel bewoners over woning, buurt, openbare ruimte, voorzieningen etc.	WIA	Wonen in Amsterdam (WIA): tweejaarlijkse enquête van de afdeling Wonen van de gemeente Amsterdam en de Amsterdamse Federatie van Woningcorporaties (AFWC).
huurquote	WIA	Kale huur minus de huurtoeslag, als percentage van het inkomen
% verhuisgeneigden*	WIA	Aandeel bewoners dat de komende twee jaar wil verhuizen
gemiddelde WOZ-waarde per m²	afdeling Belastingen	Waarde in kader Wet waardering onroerende zaken op basis van het peiljaar voorafgaand aan de peildatum.
grote woningen	BAG	Verblifsobject met gemiddeld gebruikersoppervlakte (GBO) van minimaal 80m².
verloederingscore (0-100, hoe hoger hoe meer verloedering)	Veiligheidsmonitor	Gemiddelde van het aandeel bewoners dat overlast ervaart in de buurt van bekladding muren, rommel op straat, hondenpoep en vernieling bus- en trambokjes en het oordeel dat men geeft over onderhoud groen en straten.
CROW-score verhardingen	Buiten in Beeld	Score op basis van tellingen voor de mate waarin de verhardingen schoon zijn. 1 is de hoogste score, 5 de laagste.
wateroverlast	Waternet	Knelpunten en aandachtsgebieden gebaseerd op een model met een bui van 100 mm/uur en vervolgens omgezet in een wateroverlastkaart. Deze analysemethode is nog in ontwikkeling. Zie: www.amsterdamrainproof.nl
Dagelijkse Drukte-Index (bedrijfs)vestigingen	OIS	Aantal verblijvers op een gemiddelde dag per hectare land, afgezet tegen het stedelijk gemiddelde van Amsterdam (=100).
creatieve industrie	ARRA	Locatie met door KvK geregistreerde onderneming, instelling of zelfstandige beroepsbeoefenaar met >= 1 werkzaam pers.
toerisme	ARRA	Vestingen met activiteitscodes: kunsten, media en entertainment en creatieve zakelijke dienstverlening. Inclusief activiteiten < 12 uur per week
zakelijke dienstverlening	ARRA	Vestingen met activiteitscodes: logies en overnachtingen, overige horeca, personenvervoer, reisorganisatie- en bemiddeling, cultuur en recreatie, jachthavens, zeilscholen en recreatieve detailhandel. Inclusief activiteiten < 12 uur p.w.k
ZZP (zelfstandige zonder personeel)	ARRA	Activiteitscodes vestingen: 68, 691, 692, 701, 702, 711, 712, 721, 722, 731, 732, 741, 742, 743, 749, 750, 77, 78, 79, 80, 81, 82
aantal banen (>12 uur per week)	ARRA	Vestiging met 1 werkzame persoon en rechtsvorm eenmanszaak (excl. winkels).
gezondheidsklachten, mantelzorg, levensstijl, maatschappelijke participatie	ARRA	Aantal werkzame personen in een baan van minstens 12 uur per week
OESO beperking	GGD	Amsterdamse Gezondheidsmonitor (AGM): vierjaarlijkse enquête van de GGD onder Amsterdammers van 19 jaar en ouder
% hoog risico angststoornis / depressie	GGD	Personen die ten minste 1 van 7 activiteiten m.b.t. horen, zien en bewegen niet of met grote moeite kunnen verrichten.
% (zwaar) overmatig alcoholgebruik	GGD	K10 screeningslijst voor depressieve en angststoornissen: 10 vragen over de gemoedstoestand in de afgelopen vier weken.
% overgewicht of obesitas	GGD	Overmatig: >21 glazen per week mannen, >14 glazen per week vrouwen Zwaar: minimaal 1x per week 6 glazen op een dag
beweegnorm volwassenen	GGD	Overgewicht (25<BMI<30) en obesitas (BMI≥30)
potentiële beroepsbevolking	GGD	Dagelijks minstens half uur matig intensieve lichamelijke activiteit op minimaal 5 dagen per week.
geregistreerde werkloosheid	OIS	Bevolking van 15 t/m 74 jaar
bijstand	Inkomen/CBS/OIS	% 15-64-jaar met bijstand (wwb levensonderhoud, wwv bbz, oiaw ioaz), gedeeltelijk arbeidsongeschikt (<80%) of WW.
gemiddeld besteedbaar huishoudinkomen	afd. Inkomens	Personen die WWB-levensonderhoud ontvangen. Ontvangers in trede 1 en 2 hebben grote afstand tot de arbeidsmarkt
% huishoudens laag opgeleid en laag inkomen	CBS / RIO	Bruto-inkomen verminderd met premies sociale zekerheid en andere betaalde overdrachten en de loon-, inkomsten- en vermogensbelasting.
% minimahuishoudens	CBS / OIS	Huishoudens in laagste tertiair koopkrachtinkomen en hoofdbewoner met maximaal VMBO. Studenten en bewoners van instituten zijn buiten beschouwing gelaten.
% 18+ in schuldhulpverlening	CBS / OIS	Huishoudens met inkomen tot 110% van het Wettelijk Sociaal Minimum en een vermogen binnen de bijstandsgrens.
Vroeg er op af	Afd. Inkomens	Aandeel actieve cliënten schuldhulpverlening
% (zeer) ernstig eenzaam	Afd. Inkomens	Aandeel 18+ met melding bij Team Vroeg er op af vanwege betalingsachterstanden bij een woningcorporatie, Agis, afd. Belastingen en/of energieleveranciers.
soziale uitsluiting	GGD	Eenzaamheidschaal De Jong-Gierveld: 11 items met betrekking op emotionele en sociale eenzaamheid. Wanneer op 3 of meer items 'min of meer' of 'ja' is geantwoord wordt men als eenzaam beschouwd.
% mantelzorgers onder 19-plussers	GGD	% met achterstand op 2 of meer van volgende terreinen: sociale participatie (eenzaamheid, sociale contacten); materiële deprivatie (gebrek aan financiële middelen); toegang tot sociale grondrechten (woning, zorg, discriminatie); normatieve integratie (naleven normen en waarden samenleving)
vrijwilligers, inzet voor buurt of stad, informele hulp, standaardleefsituatie-index	GGD	Zorg aan een hulpbehoevende in de directe omgeving voor minstens 3 maanden en/of minstens 8 uur per week
VVE-indicatie	Staat van de Stad	Staat van de Stad: tweejaarlijks onderzoek naar participatie Amsterdammers.
% gewichtleerlingen (op scholen)	GGD	Kinderen met risico op (taal)achterstand krijgen tijdens de reguliere consulten op het Ouder- en Kindcentrum (OKC) een zogenaamde 'ja-indicatie' voor VVE (Voor- en Vroegschoolse Educatie)..
% (matig) verhoogde SDQ-score leerlingen	OIS	Aandeel leerlingen waarvan geen van de ouders hoog is opgeleid
% basisschooladvies pro/lwoo	GGD	Percentage leerlingen met een verhoogde kans op sociaal-emotionele problemen
% laag opgeleide schoolverlaters	OJZ	% leerlingen in groep 8 met basisschooladvies voor praktijkonderwijs of VMBO met leerwegondersteuning.
aantal inwoners studentenwoningen	OJZ	Aandeel bovenleerplichtigen (18-22-jarigen) die het onderwijs hebben verlaten zonder startkwalificatie
% minimajongeren	OIS	Aantal inwoners van studentencomplexen en studenteneenheden
middeleengebruik VO4	CBS/OIS	Aandeel 18-minners dat opgroeit in een minimahuishouden
Jeugdhulp Zorg in natura (ZIN)	GGD	4 ^e -klassers die wekelijks roken en/of de afgelopen 4 weken alcohol hebben gedronken en/of cannabis hebben gebruikt
Ouder Kind Team (OKT)	OJZ afd. Jeugd	Aandeel 0 tot 18-jarigen dat Jeugdhulp ontvangt als zorg in natura
Samen Doen Team	OJZ afd. Jeugd	Aandeel 0 tot 18-jarigen die zelf of waarvan het huishouden wordt ondersteund door een Ouder en Kind Team bij opvoeden en opgroeivragen
aanmeldingen AMK per 1.000 0-17 jarigen	Huishoudens die worden ondersteund door het Samen Doen Team bij complexe problemen op meerdere levensgebieden	
risicofactorenindex kindermishandeling	DMO	Aantal meldingen bij Amsterdams meldpunt Kindermishandeling indicatief cijfer: een kind kan meer meldingen hebben
kengetal sociale kwaliteit	GGD	Index die de verwachte prevalentie van kindermishandeling afzet tegen het stedelijk gemiddelde (score 100)
spanningenindex	Veiligheidsmonitor	Aandeel inwoners dat positief reageert op vier stellingen over hoe de bewoners in de buurt met elkaar omgaan
veiligheidsindex	OIS	Index gebaseerd op 8 stellingen over spanningen die bewoners ervaren in de buurt.
criminaliteitsindex	OOV / OIS	De waarde 100 staat voor de gemiddelde veiligheid in de politieregio Amsterdam-Amstelland in 2014
overlastindex	OOV / OIS	Index gebaseerd op politiecijfers en slachtofferschap gegevens uit de enquête Veiligheidsmonitor.
onveiligheidsbelevingsindex	OOV / OIS	De aanwezigheid van bedoelde of onbedoelde gedragingen die gericht zijn tegen personen dan wel objecten of goederen die niet altijd strafbaar zijn, maar wel als hinderlijk worden ervaren.
	OOV / OIS	Onveiligheidsbelevingsindex opgebouwd uit de elementen: risicoperceptie, onveiligheidsbeleving en vermijdingsgedrag.